

numéro 100

Vivre à

SARZEAU

JANVIER
FÉVRIER
MARS

2018

Revue municipale d'information

Actualités

MARDI 10 JUILLET 2018

LE TOUR DE FRANCE
ARRIVERA À SARZEAU

Actualités

POUR LA
RÉIMPLANTATION DES
VIGNES À SARZEAU

Bloc-notes

LES RÉUNIONS
DE QUARTIERS 2018

DOSSIER

2008-2018

**RETOUR SUR
10 ANS DE MANDAT**



Mairie de Sarzeau

Place Richemont - BP 14 - 56370 Sarzeau
Tél. 02 97 41 85 15
www.sarzeau.fr

Horaires d'ouverture au public :
Du lundi au vendredi de 8h30 à 12h
et de 13h30 à 17h
Le samedi de 8h30 à 12h

Mairie annexe de Penwins

Rue Ker An Poul - 56370 Sarzeau
Tél. 02 97 67 33 41
Mail : etatcivilelections@sarzeau.fr

Du 1^{er} avril au 30 septembre :
mardi et vendredi de 9h à 12h
Du 1^{er} octobre au 31 mars :
vendredi de 9h à 12h

Mairie annexe de Brillac

Rue St Maur - 56370 Sarzeau
Tél. 02 97 26 86 71
Mail : etatcivilelections@sarzeau.fr
Mardi de 13h15 à 17h

Services municipaux

• SERVICES TECHNIQUES

Kergroës - 56370 Sarzeau
Tél. 02 97 41 36 02
Mail : servicetechniques@sarzeau.fr
Du lundi au vendredi de 8h30 à 12h

• SERVICE ÉQUIPEMENTS SPORTIFS

Parc des sports - Rue du Beg Lann
56370 Sarzeau

• SERVICE ENFANCE JEUNESSE ALSH

Parc des sports - Rue du Beg Lann
56370 Sarzeau
Tél. 02 97 48 05 05
Mail : enfance.jeunesse@sarzeau.fr

Espace Jeunes

Rue Adrien Régent - 56370 Sarzeau
Tél. 02 97 48 23 83
Mail : espace.jeunes@mairie-sarzeau.fr

• SERVICE URBANISME / ENVIRONNEMENT PATRIMOINE

Place de Francheville - 56370 Sarzeau
Tél. 02 97 48 29 60
Mail urb. : urbanisme@sarzeau.fr
Mail env. : environnement@sarzeau.fr

Du lundi au vendredi de 8h30 à 12h
et de 13h30 à 17h (sauf le vendredi jusqu'à 16h)

• PORT DE SAINT-JACQUES

Rue Hent Ty Guard - 56370 Sarzeau
Tél. 02 97 41 72 56
Mail : portstjacques@mairie-sarzeau.fr

Hors saison estivale :

Du lundi au samedi de 8h à 12h et de 13h30 à 17h30 (sauf le vendredi jusqu'à 16h30)

En juillet et août : 7 jours/7

Du lundi au samedi de 8h à 12h
et de 13h30 à 19h

Dimanche de 9h à 12h et de 15h à 19h

Pour les grutages et l'aire de carénage,
prendre rendez-vous au 02 97 41 72 56
(laisser un message sur le répondeur)

• PORT DU LOGEO

Tél. 02 97 26 82 54
Mail : portdulogeo@mairie-sarzeau.fr

Hors saison :

Du lundi au samedi de 8h30 à 12h et de 14h à 17h30 (sauf samedi jusqu'à 16h30)

En mai, juin et mi-septembre :

Du lundi au vendredi de 8h30 à 12h
et de 14h à 17h30

Samedi, dimanche et jours fériés
de 9h à 19h (journée continue)

En juillet et août : 7 jours/7

De 9 à 19h (journée continue)

CCAS

7 rue du Beg Lann - 56370 Sarzeau
Tél. 02 97 41 31 57
Mail : ccas.sarzeau@wanadoo.fr

• SERVICE D'AIDE À DOMICILE (SAAD)

Tél. 02 97 41 38 18
Mail : ccas.saad.sarzeau@orange.fr
Du lundi au vendredi de 9h à 12h

• ESPACE PETITE ENFANCE

28 rue de Brénudel - 56370 Sarzeau
Coordination - Tél. 02 97 48 21 11
Mail : coordination.petite.enfance.sarzeau@wanadoo.fr

Multi-accueil - Tél. 02 97 48 09 30

Mail : multi-accueil.sarzeau@wanadoo.fr

Relais Assistantes Maternelles (RAM) /

Lieu d'Accueil Enfants-Parents

Tél. 02 97 48 09 29
Mail : ram.sarzeau@wanadoo.fr

• MAPA (MAISON D'ACCUEIL POUR PERSONNES AGÉES)

11 rue du Beg Lann - 56370 Sarzeau
Tél. 02 97 48 05 27
Mail : mapa.sarzeau@orange.fr
Du lundi au vendredi de 9h à 12h

Centre Nautique de Sarzeau

Pointe de Penwins - 56370 Sarzeau
Tél. 02 97 67 38 47
Mail : cnsarzeau@wanadoo.fr

Du lundi au samedi selon les périodes :
merci de contacter le CNS

Bureau d'information touristique de Sarzeau

Rue du Père Coudrin - Tél. 02 97 53 69 69
Mail : tourisme@golfedumorbihan.bzh
www.golfedumorbihan.bzh

Hors saison :

Du lundi au samedi de 9h à 12h et de 14h à 18h

Dimanche et fériés : consulter le bureau

d'information touristique

En saison (juillet et août) :

Du lundi au samedi de 9h à 13h et de 14h à 19h

Dimanche et fériés de 10h à 13h

La Poste

Rue de la Poste - 56370 Sarzeau
Tél. 02 97 41 82 87

Lundi, mardi, mercredi et vendredi

de 9h à 12h et de 13h45 à 17h

Jeudi de 9h à 12h et de 14h15 à 17h

Samedi de 9h à 12h

Heure limite de dépôt courrier à 16h

du lundi au vendredi et 11h50 le samedi

Trésor public

Rue Paul Helleu - 56370 Sarzeau
Tél. 02 97 41 81 12

Du lundi au vendredi de 8h30 à 12h
et de 13h45 à 16h

Golfe du Morbihan - Vannes Agglomération

Parc d'innovation Bretagne Sud II
30 rue Alfred Kastler - CS 70206
56006 Vannes cedex
www.golfedumorbihan-vannesagglomeration.bzh
Accueil général : 02 97 68 14 24
Service déchets : 02 97 68 33 81
Service permis de construire : 02 97 68 70 70
Espace autonomie seniors du territoire vannetais : 02 97 68 70 66

Du lundi au vendredi de 8h30 à 12h30
et de 13h45 à 17h30

Espace culturel

Rue du Père Coudrin - 56370 Sarzeau
Tél. 02 97 48 29 40
Mail : lhermine@gmvagglo.bzh

Hors vacances scolaires :

Le lundi de 16h30 à 20h

Les mardi, jeudi et vendredi de 10h à 12h30
et de 14h à 20h

Le mercredi de 9h à 20h

Le samedi de 14h à 18h

Vacances scolaires (sauf l'été) :

Les mardi et vendredi de 10h à 12h30
et de 14h à 19h

Les mercredi et samedi de 10h à 12h30
et de 14h à 18h

Le jeudi de 14h à 17h

• MÉDIATHÈQUE DE SARZEAU

Rue du Père Coudrin (espace culturel)
56370 Sarzeau - Tél. 02 97 48 29 42
Mail : mediatheque.sarzeau@gmvagglo.bzh

Hors saison estivale :

Les mardi et vendredi de 15h à 19h

Le mercredi de 13h à 18h

Le jeudi de 10h à 12h30

Le samedi de 10h à 12h30 et de 14h à 18h

Vacances d'été :

Les mardi et vendredi de 10h à 12h30
et de 15h à 19h

Le mercredi de 10h à 18h

Les jeudi et samedi de 10h à 12h30

• CONSERVATOIRE ET ATELIERS ARTISTIQUES

Rue du Père Coudrin (espace culturel)
56370 Sarzeau - Tél. 02 97 48 29 47
Mail : ecole.artistique@gmvagglo.bzh

Espace Emploi de Rhuys

44 rue Iluric - 56370 Sarzeau
Tél. 02 97 41 33 06
Mail : pae.sarzeau@neo56.org

Neo Emplois

Tél. 02 97 48 01 68
Mail : contact@neoemplois56.org

Proxim Services

Tél. 02 97 48 27 62
Mail : proximrhuysmuzillac@orange.fr

www.proximrhuysmuzillac.fr

Du lundi au vendredi de 9h à 12h30 et de 14h à 17h, sauf mercredi de 9h à 12h30

Sommaire

**Actualités**

- 05** La cuisine du multi-accueil
09 Zoom sur les associations
11 Pour la réimplantation des vignes à Sarzeau
15 Points travaux

**Dossier**

- 16 à 20** 2008-2018 : Retour sur 10 ans de mandat

**Retour sur**

- 20** Depuis 4 ans, Sarzeau n'oublie pas...

Directeur de publication :

David Lappartient

Coordination et réalisation de la publication :

service communication, commune de Sarzeau

Crédits photos :

commune de Sarzeau, Kolibri, Alexandre Lamoureux

Création, conception :Le Studio - www.lestudio.bzh**Impression :** Publi-Trégor**Tirage :** 4500 exemplaires**Imprimé sur papier 100 % PEFC****Bulletin validé le 05/12/2017****Et aussi...**

- 22** Retour en images
24 Bloc-notes
26 Tribune d'expression
27 Etat-civil

Pour recevoir le bulletin municipal de Sarzeau

Tous les Sarzeautins, en résidence secondaire ou principale, souhaitant recevoir le bulletin municipal peuvent contacter le service communication de la commune, en mairie, pour s'inscrire sur la liste de diffusion (envoyé uniquement dans le Morbihan). En cas de changement ou de complément d'adresse merci de prévenir ce même service pour la mise à jour du fichier. Vous pourrez également le télécharger via le site internet www.sarzeau.fr > rubrique Vie Municipale > Les publications

Service communication : contact@sarzeau.fr

Edito**Plein de projets !**

Voilà près de 10 ans, les Sarzeautins choisissaient la liste « Agir Ensemble pour Sarzeau » que j'avais le plaisir de conduire lors des élections municipales. Réélus largement en 2014, nous avons à cœur de continuer à œuvrer au service de notre commune.

Ce numéro fait le bilan de 10 ans d'actions à la tête de la municipalité. Nous sommes fiers du travail collectif ac-

compli et de l'évolution de Sarzeau.

Notre commune s'est transformée, embellie et modernisée comme vous le constatez au quotidien et comme vous pourrez le voir plus loin dans cette revue. La situation financière de la commune est excellente et nous permet de continuer à porter de nombreux projets. Et ceux-ci ne manquent pas !

Le budget 2018 qui vient d'être voté est ambitieux et témoigne de la volonté des élus de continuer l'aménagement de Sarzeau. Ainsi, l'opération Nord du Bourg (Francheville, Marie Le Franc, Le Bindo, Paul Helleu) sera lancée et va s'échelonner sur plusieurs années ; nous poursuivons l'aménagement de nos villages et hameaux ainsi que du centre bourg. Le secteur de Suscinio sera embelli par le département du Morbihan en lien avec la commune et les autorisations seront instruites dès 2018.

Les opérations d'aménagement du repli des campeurs-caravaniers seront mises en œuvre pour faire aboutir ce dossier essentiel vieux de près de 20 ans !

Sarzeau sera également en fête avec l'arrivée du Tour de France le 10 juillet prochain après avoir accueilli préalablement les championnats de France de BMX.

Le dynamisme de Sarzeau rayonne sur tout le département et bien au-delà et est reconnu par de nombreux acteurs.

Tous ces projets sont possibles grâce à une saine gestion des deniers publics, à l'investissement des élus du conseil municipal et celui des agents de la commune. Tous ont à cœur d'être à votre service.

Nous continuerons de tenir les engagements pris devant vous lors des élections municipales.

David LAPPARTIENT,
Maire de Sarzeau

**Merci !**

Vous êtes **plus de 600** à nous suivre chaque jour

Rejoignez nous sur
Facebook/Commune de Sarzeau

*Petite enfance***La cuisine du multi-accueil**

Le nouvel Espace petite enfance, ouvert en 2015, a été pensé de manière à optimiser au mieux les différents espaces pour les enfants et le personnel. L'occasion pour l'ensemble du personnel de peaufiner le projet pédagogique mais également de proposer un service ambitieux autour de la cuisine. L'objectif était de pouvoir offrir aux enfants une cuisine de qualité, gérée directement sur place. Après 2 ans de mise en pratique, voici un retour sur la restauration au multi-accueil.



Les enfants découvrent régulièrement les aliments non transformés avant de passer à table

Des aliments frais et locaux

Dès tout petit, le repas est un moment privilégié de découvertes et d'échanges pour l'enfant. La volonté de prendre la charge la restauration en interne permet de répondre à plusieurs objectifs ; « *le principal est de pouvoir offrir aux enfants une qualité gustative et nutritionnelle à chaque repas. Il paraissait primordial à l'équipe que les enfants puissent manger des produits frais, de saison et en circuit court* » témoigne Sandrine, responsable de la partie multi-accueil de l'Espace petite enfance. C'est dans ce sens que la cuisinière, Nathalie El Bourmani (remplacée par Elisabeth Bégot en cas d'absence) élabore les menus en fonction d'un plan alimentaire strict. Elle gère également les commandes, les livraisons et les stocks avec pour objectif de travailler le maximum de produits frais, achetés en circuit court.

Le petit +

La gestion interne permet de mettre en place plus facilement les régimes alimentaires ponctuels (en cas de gastro-entérite par exemple) et les PAI (protocole d'accueil individualisé) pour des allergies ou des évictions plus durables.

Des aliments qui veulent du bien aux tout-petits !

Les professionnels proposent aux enfants une découverte des aliments bruts lors d'ateliers culinaires où leurs sens sont mis en éveil pour expérimenter à l'infini les textures et les saveurs. En amont, ils auront pu être sensibilisés à l'origine de l'aliment lors de sorties cueillettes organisées tout au long de l'année. En 2017, un jardin potager a par ailleurs vu le jour dans la cour du multi-accueil.



Ce nouvel espace cuisine, adapté et réglementaire, permet de préparer les repas sur place. Nathalie est la cuisinière du multi-accueil

Au multi-accueil, les professionnels familiarisent les enfants aux aliments

- ▶ Associer l'enfant à la réalisation du repas ou du goûter lors d'ateliers culinaires.
- ▶ Montrer l'aliment sous sa forme initiale et non pas déjà découpé.
- ▶ Montrer d'où provient l'aliment.
- ▶ Associer les enfants à la cueillette des produits.
- ▶ Emmener l'enfant au marché et nommer avec lui les fruits et légumes.
- ▶ Cultiver.
- ▶ Jardiner et récolter les produits dans le potager du multi-accueil.

En quelques chiffres...

- ▶ Coût moyen par jour (déjeuner + goûter) : 2,15€ par enfant.
- ▶ Environ 646 repas et goûters par mois.
- ▶ Environ 188 kg de légumes et 180 kg de fruits cuisinés tous les mois.
- ▶ Environ 10 kg de viande et 6,5 kg de poisson par mois.



Associer l'enfant à la réalisation du repas l'aide à exercer et à développer ses capacités sensorielles.

L'enfant doit pouvoir regarder, écouter, toucher, sentir, goûter : sa curiosité est stimulée

du 9 au
15 octobre

Temps fort à l'occasion de la semaine du goût

Cette année, la semaine du goût était dédiée au miel. Du miel à tous les menus : en entrée, dans les plats, en dessert ou même au goûter (pomme au miel, pain d'épices, crudités à la vinaigrette au miel, etc...). La cuisinière et l'équipe éducative ont travaillé ensemble pour proposer aux enfants des temps forts autour de la thématique. Ateliers culinaires, découvertes de saveurs, lectures et activités autour du miel ont rythmé la semaine.



Petite promenade au marché de Sarzeau pour acheter du miel, avec Gaëlle, Céline Hindré et Céline Rénier

Scolaire

Vivre en harmonie dans le respect et la solidarité

L'éducation à la citoyenneté fait partie des missions d'enseignement dispensées auprès des jeunes et, à ce titre, la commune y contribue en distribuant tous les ans, aux élèves des classes de CE2 des écoles publiques et privées, le livret « Bien vivre ensemble ».

Les règles de politesse et de civilité sont mises en images et présentées aux élèves de façon ludique et humoristique avec des personnages ; des citations, des proverbes viennent compléter ce voyage à travers ce livret éducatif.

Reçus en salle du conseil par le Maire, les élèves peuvent échanger sur les règles de vie en commun. Le livret de l'année scolaire 2017-2018 sera distribué aux élèves de Sarzeau fin janvier.

À noter

Erratum : vacances de printemps

Dans l'académie de Rennes, les vacances de printemps se dérouleront du mercredi 25 avril 2018 après la classe au lundi 14 mai 2018 (reprise des cours le matin), au lieu du 21 avril au 7 mai.

Cette disposition a été prise à titre exceptionnel et est parue après l'impression de notre dernier bulletin municipal qui indiquait les dates initiales. Avec ce nouveau calendrier, les élèves bénéficieront strictement du même nombre de jours de cours que prévu initialement.

ARRIVÉE
2018

Sport / événement

Mardi 10 juillet 2018

Le Tour de France arrivera à Sarzeau

Le mardi 10 juillet 2018, Sarzeau accueillera l'arrivée de la quatrième étape du Tour de France, la plus grande course cycliste du monde. Cette arrivée est une grande première pour Sarzeau qui deviendra la septième ville du Morbihan, depuis la création de l'épreuve en 1903, à accueillir le Tour. Cette étape marquera l'arrivée des coureurs en Bretagne, reliant La Baule à la Presqu'île de Rhuys. Une étape de 192 km qui comporte la plus longue ligne droite du Tour, avec près de 4 km entre Saint-Colombier et Kerblanquet. C'est un véritable événement qui se prépare en Presqu'île de Rhuys ! Un événement qui nécessite de longs mois de préparation.

“ Voir le Tour arriver à Sarzeau est une grande satisfaction car la ville et la Presqu'île de Rhuys étaient candidates depuis de nombreuses années. Comme les autres, nous avons patienté pour avoir le Tour de France. L'itinéraire était sans doute fait avant les élections à l'Union Cycliste Internationale (UCI) et, finalement, c'est un beau clin d'œil que le Tour vienne dans la commune du président de l'UCI. ”

David Lappartient

A noter

Le week-end précédant l'arrivée du Tour, les 6, 7 et 8 juillet 2018, Sarzeau accueillera également le championnat de France de BMX. L'épreuve rassemblera près de 1500 coureurs et 6 000 personnes.



Le tracé de la 4^{ème} étape du Tour de France La Baule-Sarzeau passera par Limerzel, Questembert (Coët-Bihan), Noyal-Muzillac, Ambon, Billion, Surzur, Saint-Armel (rond-point) puis Sarzeau.



Arrivée du Tour

En quelques chiffres

- ▶ Plateau logistique : 120 camions de 38 tonnes.
- ▶ Caravane publicitaire : 180 véhicules + 25 poids lourds
- ▶ Officiels - Presse : 400/500 véhicules, 2000 journalistes / photographes / caméramen / réalisateurs représentant 46 nationalités.
- ▶ TV : 600 médias, diffusion TV dans 192 pays, 100 chaînes de télévision dont 60 en direct.
- ▶ Équipes : 22 bus + 150 véhicules légers.

Questions / réponses

Combien de personnes sont attendues ?

40 000 spectateurs devraient être accueillis aux abords du parcours, dont potentiellement 20 000 personnes autour de la ligne d'arrivée.

Qui organise le Tour de France ?

Amaury Sport Organisation (ASO) est une entreprise créatrice et organisatrice d'événements sportifs internationaux de premier plan. ASO coordonne l'ensemble de l'organisation en lien avec les services d'état et territoriaux (préfecture, département, commune signataire, gendarmerie, etc).

Les moyens sont plus importants pour une arrivée que pour un départ même s'il n'y a pas de village. Il faut 120 camions de 38 tonnes sur l'aire d'arrivée contre 25 seulement pour un départ.

Combien coûte le Tour de France à la commune de Sarzeau ?

La prestation de la société ASO est facturée 120 000 € hors taxes pour une arrivée du Tour de France à Sarzeau. La commune prévoit également une enveloppe de 100 000 € environ pour les frais d'aménagement, de mise en sécurité, d'animation, etc.

Cependant elle va solliciter 150 000 € de subventions auprès des autres collectivités.

On bénéficiera d'un direct dans 192 pays dans le monde avec de nombreuses vues aériennes de Sarzeau et du Golfe du Morbihan. C'est un formidable outil de promotion touristique du territoire. Les retombées seront bien réelles.

Et avant le jour J ?

Des aménagements prévus sur la RD 780 seront effectués par les services départementaux au printemps pour faciliter l'arrivée.

Des animations auront lieu et la ville sera certainement habillée aux couleurs du Tour plusieurs semaines avant son arrivée...

Quelques jours avant la manifestation les lieux d'accueil, les fléchages, etc seront en ordre de marche.

Le public va commencer à affluer et les premiers camions techniques arriveront à Sarzeau la veille.

A noter

- ▶ La Dictée du Tour : le 30 mars pour les élèves.
- ▶ La Fête du Tour : les 2 et 3 juin.
- ▶ Le programme des animations sera diffusé en début d'année.

Les routes seront-elles fermées le 10 juillet ?

La RD780 sera fermée depuis 4h du matin sur la portion située entre la sortie «La Roche Blanche» et le rond-point de Kergroës. La circulation sera totalement interdite au moment du passage des coureurs. Les secours et les services d'urgences restent prioritaires.

Des déviations seront proposées ; le dispositif sera présenté au printemps après validation par le Préfet du Morbihan.

Les coureurs et les 40 000 spectateurs attendus seront obligés de repartir par là où ils sont arrivés. Une fois le protocole terminé, on ne pourra pas rouvrir tout de suite la route car on devra réacheminer en priorité les coureurs vers la RN165 en direction des hôtels.

Où sera située la ligne d'arrivée ?

L'arrivée de la 4^{ème} étape sera jugée à la hauteur de la sortie Kerblanquet sur la RD 780.

Le peloton du Tour de France franchira la ligne d'arrivée de l'étape La Baule-Sarzeau vers 17h15.

Ce sera sans doute la plus belle arrivée du Tour de France 2018. On a près de 4 km de ligne droite, en léger faux plat montant.

En bref

La réalisation de fêtes et manifestations rassemblant du public est soumise à des réglementations spécifiques visant notamment les procédures de déclaration ou d'autorisation à réaliser avant chaque événement, ainsi que la mise en place d'un dispositif préventif de secours et de sécurité dans le but de garantir une sécurité optimale pour les participants et les spectateurs. L'arrivée du Tour de France à Sarzeau entre dans la catégorie des grands rassemblements.

Qu'est-ce qu'un grand rassemblement ?

Sous réserve de l'analyse des risques particuliers relatifs à la manifestation, on qualifie de « grand rassemblement » une manifestation à but lucratif ou non qui regroupe plus de 5 000 personnes environ simultanément dans un lieu clos ou dont l'accès est contrôlé et dans une durée prédéterminée approximativement. Sont exclues les manifestations rassemblant plus de 5 000 personnes et se déroulant dans un Etablissement Recevant du Public (ERP) prévu à cet effet et qui a fait l'objet d'un contrôle d'une commission de sécurité.

A la tête de L'Union Cycliste Internationale (UCI)

Premier Français à devenir président de l'UCI depuis 60 ans, le maire de Sarzeau, David Lappartient, a été élu pour un mandat de quatre ans.



Âgé de 44 ans, David Lappartient était vice-président de l'UCI avant sa nouvelle élection. Il a été président de la Fédération française (FFC) de 2009 à 2017 et depuis 2013, il est également président de l'Union européenne de cyclisme.

En quelques chiffres

- ▶ + 750 000 visiteurs uniques sur les sites web
- ▶ + 600 000 visiteurs accueillis dans les bureaux d'information touristique
 - ▶ 5 bureaux d'information touristique ouverts à l'année
- ▶ 49 330 lits touristiques marchands
 - ▶ 87 500 fans sur la page Facebook Golfe du Morbihan
 - ▶ 34 communes

#GOLFEDUMORBIHAN**La nouvelle stratégie médias sociaux pour la destination**

Dès le printemps 2017, l'office de tourisme a mis en place des comptes uniques pour promouvoir la destination Golfe du Morbihan sur les médias sociaux.

INSTAGRAM :

golfemorbihan #golfedumorbihan

TWITTER : golfemorbihan**PINTEREST :** golfedumorbihan**La nouvelle page Facebook «Golfe du Morbihan» est née le 9 juin et réunit aujourd'hui plus de 87 500 fans.**

La page Golfe du Morbihan se classe au 1^{er} rang* des pages françaises (en nombre de fans) des Offices du Tourisme du littoral et au 10^{ème} rang des pages des Offices du Tourisme français (réactions de ses fans : commentaires, likes, partages/publication).

Vous aussi suivez l'office et partagez votre petit coin de paradis avec **#golfedumorbihan**.

* Source : baromètre We Like Travel octobre 2017

Les + de l'office de tourisme communautaire

- ▶ Une organisation mutualisée.
- ▶ Une communication touristique unifiée.
 - ▶ Une stratégie de développement touristique.
 - ▶ Un guide du partenariat
- ▶ Un site web golfedumorbihan.bzh 100% responsive.
- ▶ Une collection d'éditions thématiques.
 - ▶ Une stratégie médias sociaux.
 - ▶ Un réseau wifi territorial gratuit.

*Tourisme***Présentation du nouvel office de tourisme «Golfe du Morbihan Vannes Tourisme»****Contexte : loi NOTRe**

La loi n°2015-991 du 7 août 2015 portant nouvelle organisation territoriale de la République, également connue en tant que Loi NOTRe fait partie de l'acte III de la décentralisation et vise notamment à renforcer les compétences des régions et des Etablissements Publics de Coopération Intercommunale. Les intercommunalités doivent regrouper au moins 15 000 habitants depuis le 1^{er} janvier 2017 (contre 5 000 habitants avant).

Au 1^{er} janvier 2017, Vannes Agglo, la Communauté de communes de la Presqu'île de Rhuys et Loc'h Communauté ont fusionné pour former une seule intercommunalité : Golfe du Morbihan - Vannes Agglomération. Cette nouvelle communauté d'agglomération, composée de 34 communes, représente un bassin de vie pour près de 170 000 habitants. La compétence tourisme est exercée sur l'ensemble du nouveau périmètre.

Les offices de tourisme Presqu'île de Rhuys Golfe du Morbihan, Vannes Golfe du Morbihan et Landes de Lanvaux ont fusionné au 6 avril 2017 pour former l'office de tourisme communautaire Golfe du Morbihan - Vannes Tourisme, présidé par M. Roland Tabart, maire d'Arzon et dirigé par Arnaud Burel.

Vers un développement de l'offre

Les objectifs stratégiques de développement du tourisme reflètent la volonté de porter un niveau d'ambition fort pour la destination. Développer une politique de marketing territorial «Golfe du Morbihan- Vannes Tourisme» permettra d'accroître et de diversifier la fréquentation touristique de la destination.

Les 5 missions principales : l'accueil et l'information, la promotion touristique, le marketing et la communication touristique, les relations et animation des professionnels, l'observation et l'ingénierie.

*Sport***Pierre Le Corre sur la scène internationale**

Pierre Le Corre, triathlète morbihannais que l'on suit depuis plusieurs années, vient d'arracher la médaille d'argent lors des Championnats d'Europe Elite Sprint à Düsseldorf au mois de juin. Avec seulement 5 étapes WTS à son actif, il se classe dans le top 10 mondial pour la 3^{ème} année consécutive.

Zoom sur les associations

La Pépiterre, de la terre aux projets solidaires

Depuis le 1^{er} mai 2017, l'association « La Pépiterre » s'est installée sur le site du Bindo à Sarzeau (ancienne pépinière Le Sommer). Plusieurs porteurs de projets agricoles et artisanaux ont déjà rejoint la pépinière d'entreprises.

Créée par un groupe de paysans installés et d'autres en recherche de terre, elle a pour objectif d'accompagner des porteurs de projets en milieu rural afin de développer des activités respectueuses de l'environnement liées à la terre et à la mer dans le territoire de la presqu'île de Rhuy et des communes environnantes. Elle est aussi un lieu d'échanges, de respect et d'entraide pour les partenaires locaux ainsi que de sensibilisation du grand public.

Des indépendants, des producteurs et des artisans ont déjà rejoint l'association. Dans l'immédiat, ils se consacrent activement à la remise en état des lieux avec de nombreux chantiers collectifs pour le rafraîchissement du bâtiment commercial et des bureaux, le renforcement des structures des hangars ou encore la restauration des serres.



Les porteurs de projets actuels :

- ▶ Jean-François, « Bro Fanch », production de plants de légumes biologiques.
- ▶ Antoine et Aurélie, « les poules du Bindo », en création d'une ferme de volailles sur la Presqu'île.
- ▶ Brigitte, « Arboreus », création d'une pépinière écoresponsable de plantes ornementales rares et méconnues.
- ▶ Stéphane, « Rénologis », construction bois et matériaux biosourcés.
- ▶ Arlette et Florent « La récup fabrik », sensibilisent au tri et au réemploi, collecte de matériaux usagés pour leur donner une seconde vie.
- ▶ Sam, « Kouignasam », fabrication de kouign amann bio.
- ▶ Sophie, « Mobil'lig », crêperie à domicile (soirées privées, manifestations sportives ou culturelles, repas d'entreprise...) qui privilégie l'utilisation de produits bio et locaux.
- ▶ Maria, création d'objets à base de produits recyclés (bouteilles, bois flotté, coquillages, tissu...) et ateliers créatifs.
- ▶ Laurent, collectif d'artisans des gestes premiers et des arts de vie sauvage. Organisation à caractère culturel (animations, démonstrations techniques, stages d'immersion en forêt, etc.).

Le bureau de l'association : président, Denis Rouillé (Ecopaturage du golfe) ; vice-président, Julien Hamon (maraîcher à Sarzeau) ; trésorier, Antoine Chaumette ; vice-trésorier : Jean-François Hamon ; secrétaire, Thibault Le Bayon (en projet d'installation d'une ferme pédagogique) ; vice-secrétaire, Aurélie Chaumette.



Contact et renseignements :
lapepiterre@gmail.com

Sauvegarde du petit patrimoine, un grand bravo aux habitants bénévoles du village du Duer !

10,5 m³ de sable, 4 m³ de gravier, 60 sacs de ciment, 50 m de drains, 85 m de géotextile, 30 m² de pierres et presque 1000 heures de travail plus tard : les travaux débutés en 2016 par la restauration totale du lavoir du Duer se sont terminés en août dernier par la restauration de la fontaine du Duer.



Statue de Saint-Anne confectionnée par Véronique Martin de l'Atelier d'Art Martin et offerte par un habitant du quartier



Ce n'est pas sans mal que la petite équipe a sauvé la fontaine du Duer l'été dernier car au fur et à mesure du retrait des anciens joints, les pierres tombaient, rendant la voûte très fragile. Ainsi, celle-ci a dû être reconstituée à l'aide de joints à base de chaux et la base de l'édifice a dû être, elle aussi, consolidée. Le fond de la fontaine a été nettoyé et 17 brouettes d'alluvions composées de vase, de pierres et de divers sédiments en ont été retirées. Après 117 heures de travail, Michel Develle, Francis Foubert et Philippe Varesi ont ainsi redonné une jeunesse à cette belle fontaine qui jamais ne tarit.

La mobilisation des habitants bénévoles, aidés financièrement par la commune pour l'achat des matériaux, a permis ces travaux. La commune encourage et soutient de telles initiatives.

Patrimoine

Le menhir de Kermaillard classé au patrimoine mondial de l'Unesco ?



Le classement des mégalithes de Carnac, de la baie de Quiberon et du golfe du Morbihan au patrimoine mondial de l'Unesco pourrait intervenir en 2020.

Depuis 2013, l'association Paysages de Mégalithes prépare le dossier d'inscription au patrimoine mondial de l'Unesco des mégalithes de Carnac, du golfe du Morbihan et de la baie de Quiberon.

Une délégation a présenté le dossier devant le Comité National des Biens Français au Patrimoine Mondial. Le CNBFPM est un comité d'experts placé auprès des ministres en charge de la culture et de l'écologie, qui a pour mission d'accompagner et d'expertiser les dossiers de candidature à l'inscription au patrimoine mondial de l'Unesco.

La «valeur universelle exceptionnelle du bien» a ainsi été reconnue et le dossier peut poursuivre sa candidature. Il s'agit, là, de la cruciale seconde des quatre phases menant à la distinction mondiale. Les deux étapes ultimes concernent la délimitation du périmètre d'étude et la mise en œuvre d'un plan de gestion des monuments classés.

La commune soutient ce projet et s'y investit pleinement, d'autant qu'elle est concernée directement puisque le menhir de Kermaillard est intégré au périmètre de l'inscription. Souhaitant vivement participer au projet, elle concrétisera en 2018 un projet d'aménagement pour améliorer l'accueil autour du site de Kermaillard.



Contact :
contact@megalithes-morbihan.fr
www.megalithes-morbihan.fr
 Facebook : PaysagesMegalithes

Patrimoine

Acquisition de plus de 12 hectares par le Conservatoire du Littoral

Après l'acquisition ces dernières années de quelques parcelles sur les pointes du golfe, le Conservatoire du Littoral a acheté le 7 avril dernier plus de 12 ha sur le littoral atlantique du Mur du Roy/Bécudo, entre Banastère et Pen vins. Il s'agit de la plus importante superficie acquise par le Conservatoire sur la Presqu'île de Rhuys.

Les parcelles classées en espaces naturels ainsi acquises sont désormais la propriété de l'Etat. La commune est en contact avec le Conservatoire du Littoral afin de déterminer quelles seront les orientations de gestion et de valorisation de ces espaces publics.

L'agriculteur qui exploite ces terres par pâturage de bovins est prioritaire pour poursuivre son activité, si elle est jugée compatible avec les objectifs qui seront déterminés sur le site.

Le site est intégré à un périmètre de prescriptions archéologiques. Par ailleurs, la commune est propriétaire d'une parcelle accueillant un site mégalithique composé de blocs de quartz. La DRAC et les associations «Paysages de Mégalithes» et «La Maison Forte» sont associées au projet de mise en valeur de ce site entretenu par le pâturage de jeunes chèvres des fossés. Il est également à noter à proximité, une activité de camping-caravaning sur parcelles privées en résorption grâce à la politique dite de «repli» menée par la commune.

Qu'est-ce que le Conservatoire du Littoral ?

Le Conservatoire du Littoral est un établissement public administratif de l'Etat placé sous la tutelle du ministre chargé de la protection de la nature.

Consciente de la valeur écologique, sociale, économique et culturelle de son littoral, la France a fait le choix de préserver une part significative d'espaces naturels littoraux et de les rendre accessibles à tous.

L'Etat a ainsi décidé de créer en 1975, le Conservatoire du Littoral, un établissement public sans équivalent en Europe, dont la mission est d'acquérir des parcelles du littoral menacées par l'urbanisation ou dégradées pour en faire des sites restaurés, aménagés, accueillants dans le respect des équilibres naturels.

Ses objectifs

- ▶ **la préservation** des milieux naturels et des paysages remarquables et menacés.
- ▶ **l'équilibre** des littoraux et la prise en compte du changement climatique par une gestion raisonnée avec ses partenaires locaux.
- ▶ **l'accès et l'accueil** du public dans le respect des sites pour une sensibilisation à la préservation de l'environnement.
- ▶ **le développement durable** pour toutes les activités présentes sur les sites (agriculture, gestion du patrimoine...).



Contact :
 Délégation Bretagne - Conservatoire du Littoral
 8 quai Gabriel Péri - BP 60474 - 22194 Plérin cedex
 Tél. 02 96 33 66 32

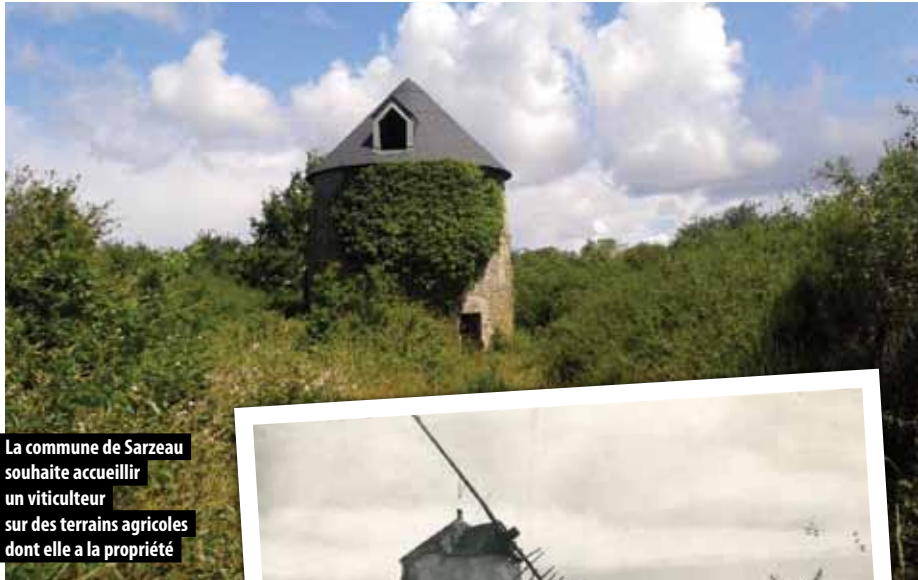
Focus

La commune travaille également à l'ouverture du site mégalithique du Mur du Roy-Bécudo au public. Elle procède à l'entretien exclusif du site par éco-pâturage. En effet, les chèvres des fossés participent activement, par courtes périodes lorsque c'est nécessaire, au maintien du bon état du site.



Patrimoine

Pour la réimplantation des vignes à Sarzeau



La commune de Sarzeau souhaite accueillir un viticulteur sur des terrains agricoles dont elle a la propriété



La commune de Sarzeau et le Parc Naturel Régional du Golfe du Morbihan, au cœur duquel elle est située, conduisent un projet de réimplantation de vignes sur leur territoire. Pour cela, ils recherchent un exploitant viticole pour gérer 5 à 10 hectares de terres communales non plantées sur le site du Poulhors où la commune a acquis récemment un moulin.

Il s'agit de relancer une activité économique disparue sur le littoral du Sud Morbihan, permise par la modification du régime des autorisations de plantation et cohérente avec une adaptation au changement climatique.

Le passé viticole du Golfe du Morbihan est méconnu. Pourtant, sur le territoire, la vigne a connu un « âge d'or », le département ayant comptabilisé plus de 2000 hectares de vignes en 1891. En quelques décennies à partir des années 1950, elle en a totalement disparu. Les dernières vendanges ont été enregistrées en 1993 à Sarzeau et le Morbihan a perdu son statut viticole en 2001.

Histoire locale

En 1816, Jules Guyot, chargé par Napoléon III de recenser les vignobles de France, écrit à propos du département du Morbihan : « *Toutes les vignes du Morbihan sont concentrées dans l'arrondissement de Vannes, et particulièrement dans le canton et même la commune de Sarzeau, au centre de la Presqu'île* ». En 1816, l'étendue des vignes du Morbihan était estimée à 585 hectares, dont 400 à Sarzeau ; en 1849, les vignes occupaient 721 hectares, 1693 hectares en 1852.



 Vous avez aimé !

Le post sur la réimplantation des vignes à Sarzeau vous a fait réagir sur Facebook.



Appel à contribution

Dans le cadre du projet de réimplantation d'une vigne sur la commune de Sarzeau et afin de constituer une base de données riche pour les Sarzeautins et les générations à venir, la commune recherche des photos, des récits écrits ou oraux, des anecdotes sur tout ce qui concerne la vigne sur la commune.

Un grand merci à toutes les personnes qui accepteront de transmettre leurs savoirs précieux pour enrichir les archives et permettre de conserver la mémoire locale.



Contact :
service environnement,
patrimoine & développement
durable
Tél. 02 97 48 29 67
lenaickchevalier@sarzeau

Environnement

Protection du littoral et des dunes

Chaque année la commune prévoit un budget pour la protection du littoral et en particulier des espaces dunaires.

En fin d'année 2017 de nombreux aménagements ont été réalisés tels que :

- ▶ Le renforcement des Algobox® de Penvins.
- ▶ La mise en place de ganivelles basses dans le prolongement de ces Algobox® sur 150 mètres.
- ▶ L'implantation de ganivelles arrachées par une précédente tempête à Beg Lann sur plus de 100 mètres.
- ▶ Le remplacement de nombreuses clôtures monofil vétustes (Saint-Jacques, Roaliguen...).
- ▶ Le remplacement d'un platelage à Landrezac, devenu dangereux.
- ▶ Le recul du sentier de Grande Randonnée (GR) entre Beg Lann et Suscinio prévu par le Département du Morbihan dans le cadre du réaménagement de ce secteur.

De nouveaux systèmes sont testés afin d'améliorer la résistance de ces aménagements (comme le doublement du nombre de pieux avec une pose face mer par exemple).



Doublement des poteaux face mer à Beg Lann



Recul du sentier GR : le sentier sera matérialisé par du monofil pour réduire son emprise sur la dune



Ganivelles dans le prolongement des Algobox®

Environnement

Travaux de sécurisation du bois de la Grée

Durant deux mois, les tronçonneuses ont rythmé la vie des hôtes du bois de la Grée. Les travaux d'abattage et de sécurisation sont maintenant terminés.

Ce chantier a laissé place à plusieurs trouées qui seront ensuite replantées. L'abattage soigné a permis de préserver une partie des jeunes arbres présents sur le site et qui participeront à la régénération naturelle du boisement.



Stockage du bois avant valorisation

Les premières orientations du réaménagement du site sont les suivantes : aménagement des chemins, mise en valeur de la vue sur le Golfe, aménagement d'une aire de jeux nature et d'une aire de repos, mise en valeur de la fontaine, mise en place d'un arboretum, etc. Le projet définitif sera exposé cet été et les travaux commenceront à l'automne 2018.

Environnement

Une autre façon d'entretenir les espaces verts avec la gestion différenciée

Nouvelle façon d'entretenir les espaces de la commune, nous vous avons expliqué ce qu'était la gestion différenciée dans les précédents «Vivre à Sarzeau». Liée à l'interdiction des pesticides, nous vous en avons décrit les grands principes puis l'étude d'inventaires et de préconisations menée en 2017. L'année 2018 est celle de l'expérimentation avant la mise en application généralisée de ce mode de fonctionnement à partir de 2019.



L'espace vert de Bénance



L'aire de repos de Saint-Colombier (terrain de foot)



Le jardin Lesage

Sur les 187 espaces verts de la commune classés selon 4 catégories (Magnolia, Prunus, Chêne, Aubépine), du plus horticole au plus naturel, 10 sites sont sélectionnés pour ce printemps :

- ▶ le square de Branges de Bourcia.
- ▶ le jardin Lesage.
- ▶ l'espace vert de Bénance.
- ▶ l'espace vert du Menglio.
- ▶ la chapelle Saint-Martin.
- ▶ l'espace vert de Kergal.
- ▶ l'espace vert rue du Blein Raz (Blockhaus de Landrezac).
- ▶ les terrains de boules de Saint-Colombier
- ▶ l'aire de repos de Saint-Colombier (terrain de foot).
- ▶ la butte de Kerbodo.



Le square de Branges de Bourcia



La butte de Kerbodo à Saint-Jacques



Espace vert rue du Blein Raz (Blockhaus de Landrezac)



L'espace vert du Menglio

Ne soyez donc pas surpris si sur ces 10 sites l'entretien sera différent de celui auquel vous êtes habitués. Il évitera l'utilisation des pesticides, préservera notre santé et favorisera la biodiversité car **« moins de tondeuse, c'est plus de butineuses ! »**.

Les tontes seront plus espacées mais des allées au gazon ras seront maintenues pour vous inviter à cheminer vers les espaces naturels. Les plantes annuelles seront progressivement remplacées par des plantes vivaces et les allées sablées laisseront la place au gazon. Au final, vous verrez la nature s'inviter davantage sur ces sites pilotes.

Alors, si vous avez des remarques ou des questions sur la gestion différenciée, n'hésitez pas à contacter le service environnement de la commune : environnement@sarzeau.fr

Gestion différenciée et voirie !

Les accotements de nos routes seront aussi concernés par cette démarche pour favoriser la biodiversité.

Ce ne sont pas les mêmes équipes qui entretiennent les bords de routes et les espaces verts. Le matériel est différent, ce qui explique pourquoi, parfois, un talus en bordure d'espace vert n'est pas débroussaillé en même temps que le gazon est tondu...

*Economie***Nouveaux
commerces et services****Subtil
au service des énergies**

Depuis le 1^{er} juillet, Gaëlle Souêtre propose ses services de magnétiseur, géobiologue pour harmoniser les énergies qui entourent, celles du corps en tant que magnétiseur et celles de l'habitat en tant que géobiologue. Elle propose également des ateliers pratiques, accessibles à tous, pour découvrir les énergies subtiles.

Contact : Gaëlle Souêtre
41 route de Kerlevenan - Kerhouët
Saint-Colombier
06 14 53 93 91
gaelle.souetre@neuf.fr
www.gaellesouetre.com

Sandra, chauffeur privé

Chauffeuse VTC (Voiture de Transport avec Chauffeur) sur la commune sarzeau et environs Presqu'île - Golfe Vannes, Sandra propose de vous conduire dès que vous en avez besoin : transport du quotidien (au marché, à la gare,...), livraison de courses, panne de véhicule, soirée, etc.

Contact : 06 52 18 97 83
sandrachauffeurprive@gmail.com
Facebook : vtcsandra

Orthophoniste

Anne Madouas, orthophoniste à Sarzeau, change d'adresse. Elle officie désormais au 1A rue Adrien Régent dans le même cabinet que Fanny Madouas Tournaire.

Contact : annemadouas@gmail.com

*Economie***Nouveaux délégués
pour le CNS et le Château de Suscinio**

La commune de Sarzeau renouvelle la délégation de service public de son Centre Nautique municipal. A compter du 1^{er} janvier 2018, la société Loisirs Mer Découverte reprend officiellement la délégation de service public pour la gestion du Centre Nautique de Sarzeau (CNS). Loisirs Mer Découverte est spécialisée dans la gestion des centres nautiques, des centres de vacances et organisatrice de séjours enfants en Bretagne, en Isère et au Portugal.

A noter

Ouvert depuis 1998, associatif au départ, le Centre Nautique de Sarzeau a été géré par la commune jusqu'en octobre 2012. La commune de Sarzeau a ensuite opté pour décider la délégation de service public. La gestion du Centre Nautique de Sarzeau a été déléguée à la société Loisirs Développement Service (LDS) de 2012 à 2017. La société Loisirs Mer Découverte reprend la gestion pour sept ans à compter du 1^{er} janvier 2018.

Contact : cnsarzeau@wanadoo.fr - Tél. 02 97 67 38 47

Château de Suscinio : changement de gestionnaire

À compter du 1^{er} janvier 2018, le domaine de Suscinio change de gestionnaire. Kleber Roussillon, le nouveau délégué est la seule entreprise en France spécialisée dans la gestion de sites patrimoniaux et touristiques (exemple : château de Murol, musée de Montmartre, réplique de la grotte Chauvet, caverne du Pont d'Arc, etc.). Depuis 2011, le département a délégué la gestion du château de Suscinio, dont il est propriétaire. C'est une filiale de la Saur, Morbihan Patrimoine Service, qui a assumé la première délégation.

*Conseil municipal des jeunes***Les jeunes du CMJ ont la parole**

Une nouvelle rubrique voit le jour dans le bulletin municipal : « l'article du CMJ ». Il s'agit de confier à un groupe de jeunes du CMJ l'élaboration d'un article à paraître dans chaque bulletin municipal. Choix des équipes, de la thématique à aborder, rédaction du texte, choix des photos, etc... Les jeunes journalistes en herbe sont accompagnés par leurs animateurs mais ont carte blanche. Premier papier : sur le Festi Jeunes, soirée animée par un DJ et organisée une fois par an.

L'article rédigé par les jeunes du CMJ*Le Festi Jeunes*

L'équipe du CMJ et les adultes bénévoles ont préparé la salle en décorations d'Halloween. 5 jeunes du CMJ étaient présents pour assurer l'organisation ainsi que 6 adultes dont 4 bénévoles.

Il y a eu plusieurs lancers de bonbons. Un groupe de trois DJ est venu pour animer la soirée. Il y a eu 4 heures de musique avec beaucoup de jeunes de 11 à 17 ans qui dansaient ; 152 jeunes sont venus. Il y a eu une vente de confiseries et de boissons pour agrémenter la soirée.

L'ambiance était très bien. Deux agents de sécurité étaient là pour faire rentrer les jeunes pour le plan Vigipirate. Des personnes sont venues déguisées en fantômes, sorcières... Une maquilleuse est venue au Festi Jeunes et si les personnes le souhaitaient, elle les maquillait.



Travaux

Rénovations au parc des sports



Le Parc des Sports a fait peau neuve à l'automne avec la réfection des peintures sur la salle Cossec, le Dojo, le tennis et les vestiaires du foot. Parallèlement un parking d'une dizaine de places, d'un accès sécurisant sur la rue Adrien Régent et permettant l'accès aux personnes à mobilité réduite a été créé devant le bâtiment du tir à l'arc.

Travaux en cours



Les travaux préparatoires à l'aménagement du parking ont démarré, de nombreux arbres couchés depuis la tempête de 1987 ont dû être abattus, tous les sujets en bonne santé sont conservés

Aménagement d'un parking à Saint-Jacques

Le futur parking d'été à Saint-Jacques (rue Hent Er Princ) a été débroussaillé et les nombreux arbres qui avaient été couchés par la tempête (sans doute 87) ont été évacués. Après obtention d'un accord sur le permis d'aménager, les travaux débiteront au printemps prochain pour une mise en service avant l'été. Ce parking gardera un aspect naturel, les sols seront enherbés et les replantations nombreuses.

Point sur la capitainerie de Saint-Jacques

Les travaux d'extension de la capitainerie de Saint-Jacques devaient initialement débiter en septembre 2017, mais la conjoncture économique (carnets de commande des entreprises chargés) n'a pas permis d'obtenir des offres satisfaisantes pour un démarrage de travaux avant la fin de l'année. Le chantier est reporté au premier trimestre 2018 pour une fin de gros-œuvre avant l'été et une mise en service du bâtiment pour le printemps 2019.

Travaux 2018, les grandes lignes

Le programme de travaux 2018 est important, il comprend à la fois :

- **Des équipements :**
bâtiment du port, sanitaires au cimetière de la Grée ou à Kerfontaine, ravalement de l'église de Saint-Colombier.
- **Des effacements de réseaux :**
rue du Stang, rue de Brénudel, rue Hent Ty Guard.
- **Des aménagements :**
littoral de la capitainerie au camping à Saint-Jacques, secteur de la Corderie et Kerthomas, Landrezac centre, le sous-terrain de Kergoës.
- **Des réfections de voiries :**
à Brillac, Penvins, Saint-Jacques, Saint-Colombier et dans le Centre.

Travaux

Kerassel-Le Logeo

Suite à la mise en place du stationnement organisé, le site de Kerassel va continuer son réaménagement et faire l'objet de travaux d'améliorations paysagères, avec notamment la mise en place d'une zone protégée des véhicules pour les jeux d'enfants, les bancs et les tables de pique-nique.



Travaux Poulmenac'h

Les travaux sont en cours devant le cinéma et à l'amorce de la rue de Poulmenac'h. Cette tranche prolonge la valorisation du centre-ville et les travaux de la place des Trinitaires. Le traitement des sols et la modification légère du tracé de la voie visent à sécuriser le secteur et à redonner pleinement leur place aux piétons et aux cyclistes.



2008-2018 : RETOUR SUR 10 ANS DE MANDAT

Entrevue avec le maire, David Lappartient

Vous avez été élu Maire de Sarzeau voilà bientôt 10 ans.

Quel bilan tirez-vous de votre action ?

Je n'ai pas vu le temps passer tant cette fonction est prenante et passionnante. Je crois que nous pouvons collectivement être fiers de notre action à la tête de la commune. Je pense que notre bilan est positif. J'ai respecté mes engagements électoraux et j'ai été fidèle à ma promesse d'agir dans l'intérêt général.

Lors de votre première élection, vous aviez fixé 3 priorités : logement accessible, environnement, maîtrise des finances communales. Où en êtes-vous aujourd'hui ?

Nous avons été fidèles à nos engagements de campagne. « Dire avant et faire après » pourrait être notre slogan.

Nous rattrapons notre retard en matière de logement social et le volontarisme de Sarzeau est reconnu par les acteurs du logement accessible : de nombreux programmes ont été livrés ou sont en cours de réalisation comme sur le secteur de Francheville, deux lotissements communaux avec 78 lots en tout ont été proposés à des jeunes couples.

En matière d'environnement, Sarzeau excelle et se distingue par sa politique qui vise à préserver et mettre en valeur un cadre de vie exceptionnel. Notre Plan Local d'Urbanisme préserve ces richesses. Le classement du territoire en Parc Naturel Régional est un réel atout.

De nombreux chemins vélos et piétons ont été développés afin de favoriser les déplacements doux. Nous nous sommes aussi engagés dans la transition énergétique.

Tous nos projets se sont réalisés en améliorant la situation financière de la commune qui n'était pas mauvaise lors de notre élection. Aujourd'hui, nous tenons nos dépenses de fonctionnement au prix d'efforts de gestion, la dette diminue fortement et la durée de désendettement est passée de 5,7 années en 2007 à 1,3 année fin 2017 !

Enfin, l'investissement, c'est-à-dire les travaux au bénéfice des Sarzeautins ont été augmentés de 240 % en moyenne annuelle sur ce mandat par rapport au mandat 2001-2008. La situation financière de la commune est donc extrêmement saine.

Quel regard portez-vous sur Sarzeau et son évolution depuis 10 ans ?

Notre commune est dynamique, son évolution et son attractivité sont saluées dans toute la région. Sarzeau est souvent citée en exemple. Le commerce s'est développé, des aménagements de qualité ont été réalisés en nombre, 4 grands quartiers de Sarzeau ont pu être équipés en haut débit, des installations sportives et culturelles nouvelles ont été réalisées, des services innovants ont vu le jour (dématérialisation, bio dans les cantines,...), le monde associatif a continué à se développer grâce au soutien de la commune et la création de nouveaux locaux. Sarzeau évolue donc favorablement et les sarzeautins s'en rendent compte.

De quelles réalisations communales êtes-vous le plus fier ?

Nous avons de nombreuses réalisations à notre actif et il n'est pas toujours facile de choisir.

Néanmoins, je pense que la concrétisation du sentier piéton du littoral (SPPL) sur toute la façade du Golfe du Morbihan est une réussite appréciée de tous.

L'aménagement du centre-ville de Sarzeau et de nombreux villages est salué par tous les habitants. Ils voient Sarzeau se transformer et s'embellir au fil des ans.

Je pense également que la création du marché alimentaire du samedi matin est une véritable réussite. Les Sarzeautins aiment ce marché.

Pour être efficace, l'action communale doit s'inscrire dans la durée et dans une stratégie globale. C'est ce que nous nous évertuons à faire.

“ Je n'ai pas vu le temps passer tant cette fonction est prenante et passionnante ”



En 2010, mise en place d'un marché alimentaire le samedi matin



La concrétisation du sentier piéton du littoral (SPPL) sur toute la façade du Golfe du Morbihan est une réussite appréciée de tous.

“
Je suis très fier de mes collègues élus et des agents municipaux
”



Certains dossiers vous laissent-ils un goût d'inachevé ?

Oui, car on ne réussit pas tout ce qu'on entreprend. A ce titre, le pôle de santé était une opportunité pour Sarzeau. Il est dommage que sa nécessité n'ait pas été perçue par tous les acteurs.

Quel a été le dossier le plus difficile à mener ?

Assurément, le dossier du repli des campeurs-caravaniers. Ce dossier a été lancé en 1996 et nous en voyons enfin l'aboutissement. Mes collègues élus et moi avons investi énormément d'énergie aux côtés des services municipaux.

On touche aux sentiments, à la propriété, à l'urbanisme, à l'environnement, etc. C'est le dialogue, la concertation et la persévérance qui nous ont permis d'aboutir.

Quels sont les gros projets pour Sarzeau dans les 10 ans à venir ?

Il y en a de nombreux. L'aménagement Nord du bourg (Place de Francheville, Place Marie Le Franc, le Bindo, Rue Paul Helleu, réaménagement de la Mairie, déplacement de la Poste) est un projet majeur qui va s'échelonner sur 5 ans pour un coût de près de 12 M€. La poursuite de la mise en sécurité de la RD780 entre Saint-Colombier et Le Net nécessitera encore de gros investissements en lien avec le Conseil Départemental. Le projet d'Aréna constitue un enjeu majeur en matière d'équipement sportif à l'échelle du département et qui répondra ainsi aux besoins locaux. Nous devons faire aboutir ce dossier.

Qu'avez-vous appris de cette fonction de Maire ?

J'ai appris la patience, la persévérance et cela a conforté ma volonté de servir nos concitoyens. Je crois que ce mandat est le socle de tous les mandats.

Je me suis rendu compte que le mandat de Maire est un mandat de réalisation, d'action, de service. On se rend compte de l'utilité du Maire qui est le lien avec beaucoup de concitoyens qui ne savent pas vers qui se tourner pour résoudre leurs problèmes.

Tous les acteurs s'accordent pour saluer votre action pour la création du Parc Naturel Régional du Golfe du Morbihan.

Pourquoi avoir porté ce dossier qui était proche de l'abandon ?

Ce dossier était un terrain d'affrontement entre les élus locaux et il était temps d'y mettre fin. Je considère que nous avons une responsabilité vis-à-vis des générations futures. Je souhaite que nos enfants puissent bénéficier du même environnement et du même cadre de vie exceptionnels que ceux que nous avons trouvés. Aussi, je me suis engagé à porter ce dossier dans un esprit de rassemblement au-delà des sensibilités partisanes. C'est ce que nos concitoyens attendent des élus locaux, agir dans l'intérêt général. Je suis fier de cette réussite collective que j'ai su fédérer.

Sarzeau accueillera deux événements majeurs en 2018 :

le Tour de France et les championnats de France de BMX.

Est-ce un souhait de développer durablement une politique événementielle ?

Il est nécessaire que notre commune rayonne. C'est bon pour la notoriété de Sarzeau, pour son attractivité et pour l'économie locale. Nous accueillons également le départ du raid du Golfe fin juin. Nous continuerons à développer cette politique événementielle dans le domaine du sport, de la culture ou de l'économie. L'Aréna pourra nous aider dans ce domaine.

N'était-ce pas une erreur d'être candidat à la Présidence de Golfe du Morbihan - Vannes Agglomération ?

Je ne regrette rien. Je me suis exprimé lors d'un édit du bulletin municipal sur les raisons de cette candidature. La réalité, c'est que je n'avais pas du tout l'intention d'être candidat à la présidence mais je m'y suis résolu au dernier moment suite à des divergences sur la mise en place et sur la gouvernance de cette agglomération. Nous souhaitions soutenir Pierre Le Bodo pour la Présidence mais nous demandions la prise en compte de certaines de nos propositions. La gauche et le Front National ont vu une opportunité politique et c'est navrant pour le territoire. Cependant, mes relations avec Pierre Le Bodo sont très bonnes et nous nous sommes expliqués en tête à tête, nous collaborons dorénavant efficacement. Disons que nous portons tous une part de responsabilité. Je reste cependant persuadé que ces grandes agglomérations sont une erreur même si le Président et les maires essayent de faire de leur mieux.

Vous venez d'être élu Président de l'Union Cycliste Internationale (UCI) en septembre 2017 et vous cumulez certains mandats. N'est-ce pas au détriment de Sarzeau ?

C'est une question légitime. Le mandat de Président de l'Union Cycliste Internationale est un mandat prenant et la gestion du cyclisme au niveau mondial nécessite qu'on s'y implique. C'est également important pour notre pays d'avoir des français au plus haut niveau mondial de la gouvernance du sport. Le Président de la République, M. Emmanuel Macron, m'a d'ailleurs adressé une chaleureuse lettre de félicitations. Toutefois, je reste engagé à Sarzeau et très présent dans notre commune. Je n'ai cependant pas exclu de rendre certains mandats, si j'estimais ne pas être en capacité de les exercer correctement mais pas celui de Maire ! Je reste profondément attaché à servir Sarzeau.

Vous venez d'être élu Maire de l'année en France et vous avez reçu la Marianne d'Or de la République.

Que vous inspire cette reconnaissance ?

J'en suis très fier. Etre élu Maire de l'année parmi les 36 000 maires de France est une reconnaissance du travail accompli et de mon implication au service de nos concitoyens. J'associe toute l'équipe municipale et tous les agents à cette distinction car la conduite des affaires communales est une affaire collective dont le Maire est le chef d'orchestre.

Je suis très fier de mes collègues élus et des agents municipaux ; ils ont le sens du Service Public.



Inauguration de la voie vélo Roaliguen-Sarzeau en 2013

2008-2018

Focus travaux et grands projets de la commune

53 M€ D'INVESTISSEMENTS

Grâce aux efforts de saine gestion et à l'anticipation des évolutions nationales défavorables, la commune a su garder des moyens importants d'investissements et mener à bien de nombreux projets.



Réfection de la rue du Port à Saint-Jacques



Aménagement du Jardin Lesage



Aménagements urbains & voiries

- ▶ Enfouissement des réseaux et assainissement (SIAEP).
- ▶ Giratoires : Saint-Colombier, Spernac, Kerblanquet + mise en sécurité RD780.
- ▶ Rue Kerlohé - Le Godéc.
- ▶ Déviation de Kerblay.
- ▶ Parkings Adrien Régent et Brénudel.
- ▶ Saint-Jacques : rue Hent er Lenn, rue du Port, zone Prato.
- ▶ Aménagement du Jardin Lesage.
- ▶ Réfection de la place des Trinitaires.
- ▶ Plan de circulation du bourg.



Aménagement et urbanisme

- ▶ Aménagement foncier (2011).
- ▶ PLU (2013).
- ▶ Repli des campeurs caravaniers.
- ▶ Aide à l'agriculture bio (préemption de terrains, financement d'un hangar à Calzac).



Réception des travaux du Centre Technique Municipal en 2012



Equipements publics



- ▶ CTM.
- ▶ Caserne des pompiers.
- ▶ Salles associatives : Francheville, Kerollaire, Brillac, Poulmenach.
- ▶ Extension COSEC, tennis synthétique, arrosage automatique terrain d'honneur, accessibilité.
- ▶ Cimetières : colobariums, réfection du mur d'enceinte à Sarzeau.
- ▶ Espace petite enfance (CCAS).
- ▶ Accueil de jour (EHPAD Francheville).



Nouvelles technologies

- ▶ Montée en débit sur certains quartiers.
- ▶ Aménagement numérique des écoles.
- ▶ Site internet et réseaux sociaux.



Sécurité

- ▶ Vidéo protection sur les bâtiments.
- ▶ CLSPD (Conseil local de sécurité et de prévention de la délinquance) et participation citoyenne.
- ▶ Plan communal de sauvegarde (PCS).
- ▶ Armement de la Police Municipale.



Inauguration du sentier de Bréhuidic en 2009



Logement social

- ▶ Lotissement communal de Kerentré : 30 logements dont 7 sociaux.
- ▶ Diverses opérations pour un total de 127 logements : Le Spernec (12), Trévenaste (9), Penvins (3), Rue de Clifden (2), Avenue Marcellin (10), Saint-Colombier (12), Poulmenach (32), Francheville (43), Beg Lan (4).



Littoral : sensibilisation et protection des dunes



Délégation de service public pour le CNS



Economie et tourisme

- ▶ Cadre de vie : bourg piéton, navette estivale (Estibus), plan de signalétique, destruction des stations-services sur RD780 ; suppression des pré-enseignes.
- ▶ Marché du samedi.
- ▶ Transfert compétence ZA de Kerollaire.
- ▶ Déplacements doux : sentiers côtiers, chemins vélos, etc.
- ▶ Protection et mise en valeur du patrimoine : fontaines, lavoirs, mégalithes, patrimoine culturel, circuit historique du bourg, tables d'orientation, Père Daniel.
- ▶ Littoral : protection du trait de côte (algobox), qualité des eaux de baignades, sécurisation (bornes de secours), signalétique.
- ▶ Délégation de Service Public du Centre Nautique de Sarzeau.



Fontaine de Landrezac

« A nos héros morts pour la France, à ceux de terre, à ceux de mer, à ceux de l'air »

Depuis 4 ans, Sarzeau n'oublie pas...



Plus de 160 biographies d'ancêtres de collégiens jalonnent le jardin Lesage, retraçant des morceaux de vies propres à chacun

Il y a plus de 100 ans, commençait une guerre qui s'avèrera l'une des plus meurtrières de notre histoire. La commune de Sarzeau rend hommage aux Sarzeautins Morts pour la France chaque année depuis 2014 au travers d'actions, d'expositions...

« Les actions de commémoration doivent être un hommage à tous les soldats qui ont défendu la liberté. Pour cette quatrième année, la commune de Sarzeau poursuit son devoir de mémoire et de transmission aux générations futures ». C'est en ces termes que David Lappartient, maire de Sarzeau, a inauguré pour la quatrième année consécutive l'exposition visible au Jardin Lesage et rendant hommage à nos héros. Labellisée par la mission nationale du Centenaire, cette exposition ainsi que les événements qui y sont liés se veulent évolutifs.

Pour cette avant-dernière année du centenaire de la Grande Guerre, le groupe de bénévoles a souhaité mettre en avant la vie du soldat Abreuveux, natif de Sarzeau, et dont le destin tragique illustre celui de centaines d'hommes à cette époque.

L'année 2018, qui en marquera la fin, annoncera en particulier la sortie d'un livre en cours d'écriture par l'historien Yves-Marie Evanno.

L'ensemble du travail de ces dernières années est consultable sur le site internet de la commune. Vous pouvez y trouver des biographies réalisées par les enfants des écoles, les données généalogiques des soldats Morts pour la France ou engagés dans le conflit et bien d'autres choses.



A noter !

Soutenue par le département du Morbihan, Sarzeau est l'une des seules communes du Morbihan (avec la ville de Vannes) à avoir obtenu le label « Centenaire »

4 années de suite par le conseil scientifique de la Mission du centenaire de la Première Guerre mondiale.

L'exposition 2017

- ▶ Portraits des 225 soldats sarzeautins morts.
- ▶ Exposition de l'ONAC « la Grande Guerre » de 2006 (reproduction).
- ▶ Sarzeau et la Grande Guerre : données marquantes de la guerre pour Sarzeau.
- ▶ L'histoire des marins sarzeautins, les bateaux de la guerre, les Dardanelles.
- ▶ Cartographie des lieux des combats et des bateaux.
- ▶ L'Artillerie.
- ▶ Le dépôt de faveur de Sarzeau.
- ▶ Crises des sabots et les « tricoteuses ».
- ▶ L'inauguration du monument aux Morts de Sarzeau.
- ▶ Travail de recherche effectué par l'école St-Colombier sur le soldat Fauchoux.
- ▶ Biographies d'ancêtres réalisées chaque année par les collégiens du Collège Ste-Marie.
- ▶ Poèmes de Marie Le Franc à ses Frères (Association Marie Le Franc).

NOUVEAU cette année : le portrait du soldat Louis Abreuveux

Des bénévoles passionnés

La richesse de l'exposition n'aurait pu voir le jour sans le travail persévérant de quelques bénévoles passionnés par l'histoire de Sarzeau et de la Presqu'île de Rhuy et tout particulièrement par la guerre 14-18. Au côté du service environnement et patrimoine, ils participent à la conservation et à la transmission de la mémoire locale et du patrimoine. Merci à Maurice Cheveau, Claude Gicquiaud, Annie Larzul et Jean-Lucien Tessier pour leur engagement et leur travail !

Deux autres expositions à venir

Du 9 au 24 janvier 2018 - Espace culturel l'Hermine

Enfin !



Exposition de gravures sur le thème de la guerre 14/18.

Grâce à des images fortes de sens, les enfants de la Presqu'île de Rhuy ont produit des livres et des affiches pour comprendre, expliquer et se souvenir du conflit mondial de 14/18 qui prit fin il y a maintenant 100 ans.

Cette exposition de gravures présente des œuvres réalisées au sein des Temps d'Activité Périscolaire en partenariat avec Jean-Marie Flageul, graveur du collectif La Maison. Par ailleurs, des réalisations d'arts plastiques faites par des élèves du collège de Rhuy seront également exposées.

Les Morbihannais dans la guerre 14-18

Dans le cadre des commémorations du centenaire de la guerre 14-18, les Archives du Morbihan présentent une exposition relatant le quotidien des Morbihannais et des Morbihannaises qui vécurent la première guerre mondiale.

Conseils municipaux

Compte-rendu du 30 juin 2017

- ▶ Désignation des délégués du Conseil Municipal et de leurs suppléants en vue de l'élection des sénateurs.
- ▶ Tarif de location de logements à titre précaire.
- ▶ Budget Principal : décision modificative n°2017-04.
- ▶ ASLH : tarifs complémentaires.

Compte-rendu du 25 septembre 2017

- ▶ Mandat spécial pour le 100^{ème} congrès des Maires et Présidents de Communautés de Communes.
- ▶ Protection fonctionnelle et juridique.
- ▶ RIFSEEP : instauration des principes du nouveau régime indemnitaire.
- ▶ Kerblay : ouverture d'un budget annexe en vue de l'aménagement de terrains constructibles à Kerblay.
- ▶ Exercice 2017 : adoption du Budget primitif - budget annexe de « Kerblay ».
- ▶ Budget principal : décision modificative n°2017-05.
- ▶ Budget annexe port du Logeo : décision modificative n°2017-02.
- ▶ CNS : renouvellement de la délégation de Service Public (DSP).
- ▶ Subvention pour le développement de l'enseignement numérique.
- ▶ Convention de partenariat financier pour l'accueil dans les écoles publiques de Sarzeau, des élèves résidents dans d'autres communes.
- ▶ Theix-Noyal : convention pour la répartition des frais de fonctionnement de la psychologue scolaire.
- ▶ Theix-Noyal : convention pour la répartition des frais de fonctionnement pour les enfants des communes extérieures scolarisés en classe U.L.I.S (unité localisée d'inclusion scolaire).
- ▶ Ecole Privée Sainte-Cécile : participation financière pour les élèves sarzeautins scolarisés en CLIS à Theix-Noyal.
- ▶ TAP : convention de partenariat financier avec l'Ogec de l'école Sainte Anne.
- ▶ TAP : convention de partenariat avec les associations et organismes extérieurs.
- ▶ PLU : approbation de la Modification n° 3.
- ▶ Transfert de l'impasse Ker Tropellig dans le domaine public communal.
- ▶ Repli des campeurs caravaniers : acquisition d'une parcelle en zone naturelle.
- ▶ Acquisition rue de Ker An Poul à Penvins.
- ▶ Acquisition parcelle ZE 377 à Kermaillard en vue du classement du menhir à l'UNESCO.
- ▶ Avis sur le classement sonore des voies.
- ▶ ENEDIS : convention de servitudes à Kerbiboul.
- ▶ ENEDIS : convention de servitudes rue des vagues.
- ▶ GMVAgglo : convention pour l'Application du Droit des Sols (ADS).
- ▶ GMVAgglo : cession de terrains dans la zone d'activités de Kerollaire.
- ▶ GMVAgglo : rapport 2016 sur le prix et la qualité du service public d'élimination des déchets.
- ▶ SIAEP : rapports annuels 2016 sur le prix et la qualité des services de l'eau et de l'assainissement.
- ▶ PNR : rapport d'activité 2016.

À noter

Carte grise et permis de conduire en ligne

Depuis le 6 novembre, les démarches concernant les permis de conduire et les certificats d'immatriculation se font exclusivement en ligne. Ces services en ligne présentent de nombreux avantages : accessibilité 7j/7 et 24h/24, gain de temps, sécurité, gratuité, traitement plus rapide de vos demandes et le cas échéant, possibilité de suivre l'avancement du dossier.

Ainsi, depuis novembre, les guichets « cartes grises » et « permis de conduire » de la préfecture et des sous-préfectures sont définitivement fermés et les demandes de titres devront obligatoirement être effectuées sur le site de l'ANTS <https://ants.gouv.fr>

Compte-rendu du 20 novembre 2017

- ▶ Tour de France 2018 : convention avec Amaury Sport Organisation (ASO).
- ▶ Aiguillon Construction garantie d'emprunt.
- ▶ Budget principal : décision modificative n°2017.06.
- ▶ Budget annexe du port de Saint-Jacques : décision modificative n°2017.02.
- ▶ Budget annexe du Port du Logeo : participation du budget principal.
- ▶ Débat d'Orientation Budgétaire 2018 (DOB)
- ▶ DSP Camping de la Grée : tarifs 2018.
- ▶ Modification du règlement des marchés.
- ▶ Autorisation d'ouverture des commerces le dimanche.
- ▶ DSP Centre Nautique de Sarzeau (CNS) : tarifs 2018.
- ▶ FDGDON : renouvellement de la convention multiservices 2018-2020.
- ▶ IME de Plumelec : convention 2018.
- ▶ SAFER : acquisition des parcelles Noiraud.
- ▶ Repli des campeurs caravaniers : acquisition d'une parcelle en zone naturelle.
- ▶ Morbihan Energies : déplacement d'un candélabre rue Ker An Poul à Penvins.
- ▶ GMVAgglo - Adoption du rapport de la CLECT.
- ▶ GMVAgglo - Rapport d'activité 2016 de la CCPRhuys.
- ▶ Morbihan Energies - Rapport activité 2016.

Dates des conseils municipaux 2018

(sous réserve de toute modification)

- ▶ **Lundi 29 janvier**
- ▶ **Lundi 26 mars**
- ▶ **Lundi 25 juin**
- ▶ **Lundi 24 septembre**
- ▶ **Lundi 19 novembre**
- ▶ **Lundi 17 décembre**

Les séances du conseil municipal sont publiques. Elles se tiennent habituellement en mairie, à 20h, dans la salle du conseil municipal. Durant toute la séance, le public écoute les débats, mais ne peut y participer.

1 *Forum des associations (09/09)*

Le Forum des associations, vitrine des associations de la commune, a eu lieu le 9 septembre dernier et a réuni près de 80 associations. L'occasion pour elles d'aller à la rencontre des habitants de Sarzeau mais également d'aborder différents dossiers avec le maire et les élus.

2 *Les arts dans la rue (10/09)*

Le 10 septembre, Sarzeau a ouvert son centre-ville au patrimoine artistique vivant. Malgré un temps incertain, petits et grands ont pu découvrir des créateurs de tous horizons et profiter des différentes animations proposées par la commune.

3 *Inauguration du lotissement communal de Kérentré (30/09)*

Un nouveau quartier a vu le jour à Kérentré, de l'autre côté du hameau de Saint-Colombier. Les trente maisons accueillent progressivement leurs propriétaires et locataires.

4 *10 ans de jumelage (01/10)*

La commune a organisé une réception à l'occasion des 10 ans de l'officialisation du jumelage avec Dahlem (Allemagne). En présence des maires actuels, David Lappartient et Jan Lembach mais également des deux maires qui ont officialisé le jumelage il y a dix ans, Henri Bénéat et Reinhold Müller.

5 *Accueil délégation Burkinabés (23/10)*

A l'occasion de la dernière tournée de Sitala, les représentants des associations Sitala Lillin'Ba et Sitala Faso sont venus accompagnés d'une délégation d'élus et de représentants des collectivités burkinabés qui ont été reçus en Mairie de Sarzeau autour d'un verre de l'amitié.

6 *Cérémonie du 11 novembre (11/11)*

A Brillac et à Sarzeau, commémoration de l'armistice du 11 novembre par l'UNACITA. De nombreux élèves, primaires et collégiens, se sont investis à travers le chant, les textes ou les dessins pour cette cérémonie. Un grand merci à tous !

7 *Nouveaux arrivants (13/11)*

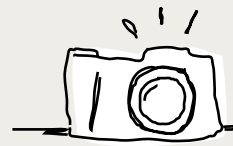
408 nouveaux foyers ont choisi de s'installer à Sarzeau. Ils ont été accueillis à l'espace culturel lors d'une cérémonie qui a eu lieu le 13 novembre. Le maire et les élus avaient également convié les responsables de services municipaux et les présidents d'associations qui ont pu se présenter et échanger avec les habitants qui le souhaitaient.

8 *Marianne d'or (22/11)*

David Lappartient, maire de Sarzeau, a reçu la Marianne d'Or du « Maire de l'année 2017 » le 22 novembre à Paris à l'occasion d'une réception organisée par « le concours de la Marianne d'Or ». Sur la photo en compagnie d'élus du territoire : Alain Layec, maire de Saint-Gildas de Rhuys, Michèle Nadeau, maire de Surzur et conseillère départementale, François Mousset, maire du Tour du Parc et d'Alain Trampoglieri, secrétaire général du Concours national de la Marianne d'Or.

9 *Cartes de vœux : remise des prix (04/12)*

La remise des prix du concours de dessin permettant d'illustrer la carte de vœux de la commune donne lieu à un goûter qui rassemble l'ensemble des participants de toutes les écoles élémentaires. L'occasion pour le Maire de dévoiler le nom des vainqueurs et de remettre des lots (offerts par les différents partenaires) aux premiers prix.



Retour
EN IMAGES



1



2

4



7



8



3



6



6



5



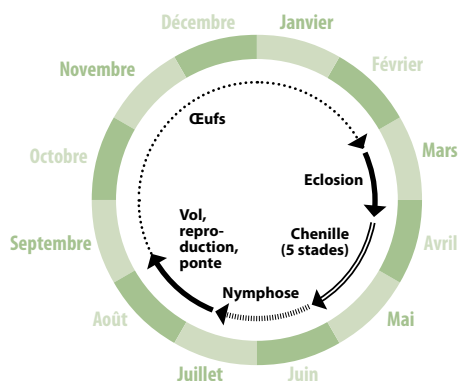
9

Environnement

Rappel - Traitement des chenilles processionnaires du chêne

En hiver, les chenilles processionnaires du chêne ne sont pas visibles (sous forme d'œufs). Au printemps, ces chenilles seront en procession dans les arbres et au sol. Ensuite, elles iront se nymphoser en formant de gros nids sous les branches et sur les troncs des chênes.

A ce stade, elles peuvent provoquer des problèmes de santé publique (allergies graves, démangeaisons, œdèmes), des lésions sur les animaux et un affaiblissement des arbres.



Le traitement préventif

La commune de Sarzeau, en partenariat avec La FDGDON (Fédération Départementale des Groupements de Défense contre les Organismes Nuisibles), organise une campagne de lutte biologique contre la chenille processionnaire du chêne. Ce traitement se fait par pulvérisation d'une solution de bacille de Thuringe, à partir du sol. Il est efficace s'il est réalisé en avril ou mai. Afin de bénéficier du traitement, des bulletins d'inscription seront disponibles dans le courant du mois de février 2018 auprès de l'accueil et sur le site Internet. Le coût du traitement dépend du nombre d'arbres à traiter.



Renseignements :
Service environnement
02 97 48 29 60
environnement@sarzeau.fr



Golfe du Morbihan - Vannes Agglomération

Quoi de neuf dans votre agglo ?

Pour mieux connaître votre intercommunalité et savoir ce qu'il s'y passe, découvrez le magazine 360 de Golfe du Morbihan - Vannes Agglomération. Distribué dans vos boîtes aux lettres, il est aussi accessible en ligne, sur le site de l'agglomération et via une application, téléchargeable gratuitement depuis l'Appstore ou Google Play. Vous pouvez aussi le recevoir par mail en vous inscrivant.

Golfe du Morbihan - Vannes Agglomération a également passé le pas des réseaux sociaux : facebook, twitter, instagram, suivez @GMVagglo et retrouvez l'actualité, les infos pratiques et les événements du territoire.



Site : www.golfedumorbihan-vannesagglomeration.bzh
Facebook : GMVagglomeration

Transports

Vos déplacements connectés avec l'appli Kicéo



Envie de savoir quand passera précisément le prochain bus,
de préparer votre itinéraire ou encore de connaître
l'arrêt le plus proche de votre destination ?

Téléchargez l'application Kicéo et profitez d'un réseau en temps réel.

Disponible gratuitement sur l'App Store et Google Play, cette application propose aux voyageurs d'adapter leurs trajets et horaires selon l'état de circulation, avec des fonctionnalités ajustées en temps réel, pour connaître les prochains passages de bus, calculer un itinéraire et le visualiser par cartographie.

Cette application fait partie intégrante du nouveau système d'information mis en place par Kicéo. Celui-ci géolocalise les véhicules, délivre également des informations aux points d'arrêts et dans les bus et permet aux conducteurs d'adapter leur conduite à la circulation (précisions des horaires pour chaque point d'arrêt, gestion des déviations, alarme de détresse,...).

Une solution pour le réseau de transports en commun afin d'améliorer son service, au plus proche des usagers.

À noter

Les réunions de quartiers 2018*

Jusque-là programmées à l'automne, les réunions de quartiers se dérouleront au printemps.

L'occasion pour les élus de Sarzeau d'aller à la rencontre des habitants des quartiers.

Voici le calendrier 2018

DATE	QUARTIER	LIEU
Vendredi 23 février à 19h	Brillac Le Logeo, Le Riellec, Saint-Martin Fournevey, Bénance, Le Ruault, Gulay, Kerbigéot	Salle des fêtes de Brillac
Lundi 26 février à 19h	Suscinio La Saline, Landrezac, Bodérin, Le Poulhors	Salle VVF Landrezac
Lundi 5 mars à 19h	Saint-Colombier Le Duer, Boisdanic, Kerguet, Kerblay, Kerfraval, Quintin	Ecole Saint-Colombier Centre
Lundi 12 mars à 19h	Saint-Jacques Le Roaliguen, Le Net, Kerignard, Le Tréhiat, Trevenaste, Kerfontaine, Kerséal	Centre ADPEP Saint-Jacques
Lundi 19 mars à 19h	Penvins Banastère, Maison Neuve	Base nautique de Penvins
Vendredi 23 mars à 19h	Sarzeau ville et villages Kerbiboul, Kervocén, Kerbodec, Le Sperec, Kergroës, Kerollaire, Calzac	Espace culturel Salle Armorique

*(sous réserve de toute modification)

Prévention

Monoxyde de carbone : comment prévenir les intoxications

Le monoxyde de carbone est un gaz toxique, invisible et inodore. Il touche chaque année plus d'un millier de foyers. Environ 3 000 personnes sont intoxiquées par an. Les symptômes sont des maux de têtes, des vomissements, des vertiges voire des décès. Il peut être émis par tous les appareils à combustion (chaudière, chauffage d'appoint, poêle, groupe électrogène, cheminée...).

Pour éviter les intoxications, des gestes simples existent :

- ▶ Avant l'hiver, faites vérifier vos installations de chauffage et vos conduits de fumée par un professionnel qualifié.
- ▶ Veillez toute l'année à une bonne aération et ventilation du logement et à une bonne utilisation des appareils à combustion.
- ▶ N'utilisez jamais pour vous chauffer des appareils non destinés à cet usage : brasero, barbecue, cuisinière, etc.
- ▶ Si vous devez installer des groupes électrogènes, placez-les impérativement à l'extérieur des bâtiments.



En savoir plus : www.prevention-maison.fr
Institut National de Prévention et d'Éducation pour la Santé (INPES)
www.inpes.sante.fr

Lundi 19 mars

Commémoration du 19 mars

Lundi 19 mars aura lieu la commémoration du Cessez-le-feu en Algérie qui sera célébrée devant les monuments aux morts de Sarzeau et Brillac avec l'association d'anciens combattants Fnaca.

Samedi 24 mars

Le carnaval des enfants

Le carnaval aura lieu le samedi 24 mars et tous les participants se donneront rendez-vous à 14h devant sur le parking du restaurant scolaire Saint-Vincent (départ 14h30).

Au programme : défilé dans le centre-ville, embrasement du bonhomme carnaval et goûter offert à tous les enfants.

Animation

Fête du printemps 2018 : les inscriptions sont ouvertes



La prochaine fête du printemps aura lieu le 10 juin 2018. Vous souhaitez y participer en intégrant ou en créant une équipe ? Vous êtes les bienvenus, tous les quartiers de Sarzeau sont invités à défier les 9 jeux proposés. Cohésion et esprit d'équipe, muscles et bonne humeur, devront être mis à l'honneur pour remporter le trophée ! Cette journée est un moment convivial où la bonne humeur est mise à l'honneur quels que soient les résultats. Venez nombreux...



Renseignements et inscriptions :
animasso@sarzeau.fr
ou 02 97 41 38 60

Groupe « Sarzeau en mouvement »

La commune de Sarzeau a réussi à faire face aux diminutions des dotations de l'Etat grâce à la stratégie financière mise en place dès 2008 et reconduite pour le mandat en cours. Ainsi le budget 2018 s'inscrit dans cette continuité en prévoyant 8 M€ d'investissements financés par un autofinancement qui est prévu à hauteur de 3,8 M€.

Certes, comme annoncé pendant la campagne des municipales, les sarzeautins ont été mis à contribution puisque la majorité a décidé d'une hausse des impôts dès 2014 (unique pour le mandat) ; néanmoins, les efforts sont aussi ceux des élus qui ne comptent pas leur temps passé au service de la commune, à Sarzeau mais aussi dans les instances intercommunales (GMVAgglo, Syndicats,...) où les réunions sont nombreuses. Si notre Maire peut-être parfois critiqué pour son investissement multiple, force est de constater que cette situation profite également à la notoriété

de la commune et à la connaissance des dossiers traités sur le territoire.

Par ailleurs, les agents communaux sont également mobilisés au service de tous pour permettre la concrétisation de ces projets. Par exemple, les agents du service Accueil-Etat civil ont pris en charge de nouvelles missions (Cartes d'identité, PACS...) sans que les effectifs augmentent.

Nous n'oublions pas les habitants « permanents » : des efforts sont consacrés chaque jour par les services municipaux et au CCAS (restaurants scolaires ou encore les accueils d'enfants comme le multi accueil, la garderie, les ALSH...).

Demain, l'agglomération va recentrer ses domaines d'intervention et la commune va devoir faire face à de nouvelles missions (enlèvement des algues...) ; il faudra encore réfléchir à plus de mutualisation, avec les communes riveraines en particulier. Pro-

chainement, c'est la Police Municipale qui va prêter main forte à la commune du Tour du Parc.

Aussi, Sarzeau est une commune dynamique qui attire de plus en plus de gens. De nombreux programmes immobiliers sont en cours et trouvent preneurs, soit en vue de résider en Presqu'île à l'année, soit pour y passer des vacances agréables.

Sarzeau est une commune qui va de l'avant et vos élus sont moteurs pour que cette dynamique se poursuive.

**Les membres du groupe
« Sarzeau en Mouvement »**

*Nous vous adressons
nos meilleurs vœux
pour l'année 2018.*

Groupe « Sarzeau, un avenir partagé »

Près de 400 personnes repartent de la commune chaque année

A chaque cérémonie d'accueil des nouveaux arrivants, le nombre de nouveaux foyers en résidence principale est présenté en augmentation : 405 nouveaux foyers en 2017. Avec en moyenne 1,50 personne par foyer, cela correspondrait à plus de 600 sarzeautins accueillis.

Et pourtant le chiffre de la population n'a augmenté que de 36 habitants sur l'année. Et le bilan sur 4 ans n'est pas plus probant : 141 habitants supplémentaires en résidence principale de 2013 à 2017. Sarzeau connaît un solde naturel de la population fortement négatif : 115 décès de plus que de naissances entre septembre 2016 et septembre 2017. Par ailleurs le phénomène de « décohabitation-séparation-famille mono-parentale » entraîne une augmentation du nombre de foyers mais pas de la population. C'est donc le départ de résidents principaux qui explique la grande part du décalage entre le nombre de foyers nouveaux et la très faible hausse de la population.

Les efforts sont-ils faits pour retenir les nouveaux arrivants ?

L'attrait du territoire ne semble pas vouloir baisser, alors... pourquoi vouloir s'inquiéter ? La majorité vote d'ailleurs un budget qui s'en accomode puisque la ligne des droits de mutations perçus à chaque mouvement immobilier est bien « alimentée ». Sarzeau est présentée sous les traits d'une commune riche, dotée d'équipements culturels, sportifs, avec un centre bourg vivant et des investissements importants en volume.

Mais est-ce suffisant pour que les personnes venues s'y installer souhaitent et puissent rester y vivre ?

Pour nous, la partie humaine de la vie dans la commune n'est pas prise en compte comme elle le devrait. L'insuffisance de logements à prix abordable, l'éloignement des services et des commerces pour les « villages », la part importante des emplois insuffisamment rémunérateurs (aide à la personne, travail saisonnier...), l'isolement

des personnes en situation de précarité ou de faiblesse physique sont des marqueurs défavorables. Ajoutons le manque de loisirs recherchés par les adolescents et les jeunes adultes, l'erreur du choix et donc l'attente (pour combien de temps encore!) de la salle multisports. Autant de points urgents à travailler pour permettre à chacun de vouloir et de pouvoir rester en presqu'île !

**20 novembre 2017
Marie-Cécile Riedi, Daniel David,
François Le Roy, Almodie Portie-Louise**

*A toutes et tous, notre équipe
souhaite une année 2018
placée sous des vents favorables...*

Naissances

Septembre 2017

Le 5 septembre - PANNETIER Joséphine,
Impasse de Kéret

Le 10 septembre - SÉVENO RIOU Léna,
18 route de Kerguillo

Le 10 septembre - CAIJO LE MOUËL
Hugo, Monciot Penvins

Le 14 septembre - JÉGO Inès,
14 bis chemin du Marais

Le 22 septembre - JESTIN Swan,
25 rue Tal Er Chapel

Octobre 2017

Le 3 octobre - BOUCAUD Julie,
14 rue de la Compagnie
du Capitaine Jacky Thomas

Le 4 octobre - DORSO Hugo,
83 Rue Tal Er Chapel

Le 6 octobre - PICHARD Marion,
Le Beg Lann, 14 domaine des
plages de Beg Lann 2

Le 15 octobre - BRAUD Raphaël,
7 rue Toul Segal

Novembre 2017

Le 17 novembre - SIMON JIGOREL Liam,
11 rue de Govéan

Mariages

Septembre 2017

Le 2 septembre
LEROY Quentin et BLANCHO Isaline

Le 9 septembre
BURBAN Eric et LE RUYET Hélène

Le 9 septembre
BELAKOUL Amine et
LE FUR - - CAMENSULI Maude

Le 16 septembre
LEDRU-PICHON Benoît et LEGRAND Anaïs

Le 30 septembre
FOLIARD-LE GAL Sébastien
et MAINGOT Hélène

Le 30 septembre
DURAND-DELACRE Henri
et BODIN Rozenn

Le 30 septembre
LAURENT Matthieu et FEVRE Lesline

Octobre 2017

Le 14 octobre
LETURQUE Thibaut et HILLAIRET Amélie

Novembre 2017

Le 4 novembre
GAILLARD Christian et RICOIS Annie

Le 27 septembre - CHARBONNIER née
JOUBEL Janine, 16 chemin du Treste, 77 ans

Le 27 septembre - MERGEY née
SINOQUET Liliane, 2 impasse Drennec
Le Logeo, 84 ans

Le 30 septembre - PRODOMME née
MAMMÉS Christiane, 23 route du Ruault,
Saint Martin, 77 ans

Octobre 2017

Le 2 octobre - BOUZEGZI Youcef,
5 rue du Bindo, 55 ans

Le 9 octobre - BLANCHET Renée,
Allée du Bois, Maison de Retraite Pierre de
Francheville, 72 ans

Le 15 octobre - LE BERT née DEWYNTER
Agnès, 9 rue du Grabon, 63 ans

Le 16 octobre - PITHOIS née PIOGER
Odette, 15 rue Adrien Régent,
Résidence Korian Les Deux Mers, 92 ans

Le 17 octobre - MAHÉAS Jean,
5 rue des Quatre Vents, 74 ans

Le 22 octobre - ISIDORE née CLEUZIQU
Yvonne, 23 rue du Général Leclerc, 91 ans

Le 26 octobre - LE BŒUF Pierre,
29 Belle Croix, 78 ans

Le 28 octobre - ROUSSEAU Claude,
12 résidence Kerthomas, 85 ans

Le 28 octobre - TIGREAT née BOUPIES
Colette, 46 rue de Brenudel, 73 ans

Condoléances

Christiane Prodomme



Christiane Prodomme, Conseillère municipale de 2011 à 2014 s'en est allée très rapidement suite à une grave maladie. Née à Rennes le 26 novembre 1939, elle a été salariée de l'Education Nationale en qualité de secouriste lingère.

A l'heure de la retraite, avec son mari Joël, ils sont venus s'installer définitivement à Sarzeau d'où la famille est originaire. Dynamique, elle participait à diverses activités, art floral, méli-vocé, poly'sons, théâtre médiéval. Depuis son arrivée à Sarzeau et lors des élections politiques elle a tenu des permanences au bureau de vote de l'hôtel de ville comme assesseur suppléante et scrutatrice.

Nous adressons à sa famille nos plus sincères condoléances.

Novembre 2017

Le 16 novembre - JACQUELIN Serge,
4 rue Hent Er Princ, 78 ans

Le 20 novembre - BERTRAND née
ROLLAND Marthe, 15 rue Adrien Régent,
Résidence Korian Les Deux Mers, 88 ans

Décembre 2017

Le 1^{er} décembre - LE HEN Albert,
15 rue Adrien Régent, Résidence
Korian Les Deux Mers, 82 ans

Décès

Août 2017

Le 13 août - RAOULT née RAULT
Geneviève, 25 rue Saint Vincent
Le Hooker, 66 ans

Le 14 août - ROBERT Joseph,
Allée du bois, 98 ans

Le 16 août - GRALL Herveline,
Allée du bois, 96 ans

Le 19 août - ROUELLE née PENHOAT
Annick, 27, résidence Duguay Trouin, 80 ans

Le 28 août - PALARD née MAINGUY
Jeannine, 17D rue du Port Saint-Jacques,
Résidence Les Marines, 81 ans

Le 30 août - HURÉ François, 81 rue Pierre
Brossolette à Ris Orangis, 44 ans

Septembre 2017

Le 3 septembre - QUÉLENNEC Roger,
25 rue Poulprix, 76 ans

Le 5 septembre - DROUILLARD Laurent,
13 rue Maréchal Foch, 45 ans

Le 8 septembre - BILLAUD Louis,
6 rue Tal Er Chapel, Trevenaste, 91 ans

Le 8 septembre - LE CROUÉROUR Joël,
2 rue Bonable, 70 ans

Le 11 septembre - ABOMNES André,
21 rue Uniec Vraz, suscinio, 84 ans

Le 16 septembre - RESTIAUX Marc,
1A rue du Spernec, 68 ans

Le 22 septembre - CHAINAIS Jean-Pierre,
18 rue Grand Voile, Saint Jacques, 62 ans

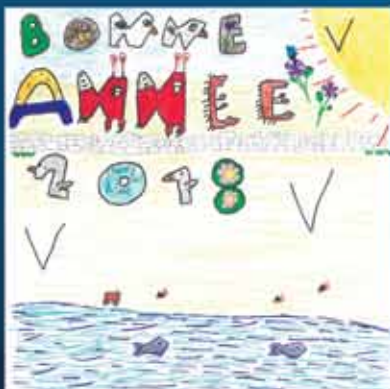
Meilleurs vœux 2018

Comme chaque année, ce sont les enfants des écoles de Sarzeau qui offrent leurs dessins pour illustrer la carte de vœux de la commune (pour les cinq premiers lauréats). Cette année, le thème choisi était «La faune et la flore de la Presqu'île de Rhuy». La remise des prix du concours de dessin a donné lieu à un goûter qui a rassemblé les participants au centre culturel. Ce fut l'occasion pour le Maire de dévoiler le nom des vainqueurs et de remettre les lots offerts par les différents partenaires.

INVITATION

David Lappartient, Maire de Sarzeau,
et le Conseil municipal
ont le plaisir de convier les Sarzeautins
à la cérémonie
organisée à l'occasion des vœux,
le **lundi 8 janvier 2018 à 19 h**
à l'espace culturel l'Hermine.

1^{er} prix
Youna
HAMON-JOUAN
CM2 - Ecole
Marie Le Franc



2^{ème} prix : Violette BOBET
CM2 - Ecole Sainte-Anne



3^{ème} prix : Paul GANEY
CE2 - Ecole Saint-Colombier



Dessin collectif
des enfants
de la petite enfance

Merci à tous les enfants de l'Espace petite enfance et des classes élémentaires de Sarzeau pour leur participation.