

numéro 107

Vivre à

# SARZEAU

OCTOBRE  
NOVEMBRE  
DÉCEMBRE

2019

Revue municipale d'information

## Actualités

POINT SUR LA RENTRÉE SCOLAIRE

## Retour sur

FÊTES CELTIQUES SOUS LE SOLEIL

## Bloc-notes

LES RENDEZ-VOUS

À NE PAS MANQUER

DOSSIER

**MIEUX GÉRER  
SES DÉCHETS :  
UN ENJEU CITOYEN**



## Mairie de Sarzeau

Place Richemont - BP 14 - 56370 Sarzeau  
Tél. 02 97 41 85 15  
[www.sarzeau.fr](http://www.sarzeau.fr)

**Horaires d'ouverture au public :**  
**Du lundi au vendredi de 8h30 à 12h**  
**et de 13h30 à 17h**  
**Le samedi de 8h30 à 12h**

## Mairie annexe de Penwins

Rue Ker An Poul - 56370 Sarzeau  
Tél. 02 97 67 33 41  
Mail : [etatcivilelections@sarzeau.fr](mailto:etatcivilelections@sarzeau.fr)

**Mardi de 9h à 12h**

## Mairie annexe de Brillac

Rue St Maur - 56370 Sarzeau  
Tél. 02 97 26 86 71  
Mail : [etatcivilelections@sarzeau.fr](mailto:etatcivilelections@sarzeau.fr)

**Mardi de 13h15 à 17h**

## Services municipaux

### • SERVICES TECHNIQUES

Kergroës - 56370 Sarzeau  
Tél. 02 97 41 36 02  
Mail : [servicestechniques@sarzeau.fr](mailto:servicestechniques@sarzeau.fr)  
**Du lundi au vendredi de 8h30 à 12h**

### • SERVICE ÉQUIPEMENTS SPORTIFS

Parc des sports - Rue du Beg Lann  
56370 Sarzeau

### • SERVICE ENFANCE JEUNESSE ALSH

Parc des sports - Rue du Beg Lann  
56370 Sarzeau  
Tél. 02 97 48 05 05  
Mail : [enfance.jeunesse@sarzeau.fr](mailto:enfance.jeunesse@sarzeau.fr)  
**Espace Jeunes**  
Rue Adrien Régent - 56370 Sarzeau  
Tél. 02 97 48 23 83  
Mail : [espace.jeunes@mairie-sarzeau.fr](mailto:espace.jeunes@mairie-sarzeau.fr)

### • SERVICE URBANISME / ENVIRONNEMENT PATRIMOINE

Place de Francheville - 56370 Sarzeau  
Tél. 02 97 48 29 60  
Mail urb. : [urbanisme@sarzeau.fr](mailto:urbanisme@sarzeau.fr)  
Mail env. : [environnement@sarzeau.fr](mailto:environnement@sarzeau.fr)  
**Du lundi au vendredi de 8h30 à 12h**  
**et de 13h30 à 17h (sauf le mardi de 14h30 à 17h**  
**et le vendredi jusqu'à 16h)**

### • PORT DE SAINT-JACQUES

Rue Hent Ty Guard - 56370 Sarzeau  
Tél. 02 97 41 72 56  
Mail : [portstjacques@mairie-sarzeau.fr](mailto:portstjacques@mairie-sarzeau.fr)

#### Hors saison estivale :

**Du lundi au samedi de 8h à 12h et de 14h à 17h30 (sauf le vendredi jusqu'à 16h30)**  
**En juillet et août : du lundi au samedi**  
**Le lundi de 14h à 18h**  
**Du mardi au vendredi de 8h à 12h**  
**et de 14h à 18h**  
**Le samedi de 14h à 18h**  
**Pour les grutages et l'aire de carénage,**  
**prendre rendez-vous au 02 97 41 72 56**  
**(laisser un message sur le répondeur)**

### • PORT DU LOGEO

Tél. 02 97 26 82 54  
Mail : [portdulogeo@mairie-sarzeau.fr](mailto:portdulogeo@mairie-sarzeau.fr)

#### Hors saison estivale :

**Du lundi au samedi de 8h30 à 12h et de 14h à 17h30 (sauf samedi jusqu'à 16h30)**

#### En mai et juin :

**Du lundi au vendredi de 8h30 à 12h et de 14h à 17h30**

**Samedi, dimanche et jours fériés : de 9h à 19h**

#### En juillet et août : 7 jours/7

**Du lundi au vendredi de 8h30 à 18h**

**Samedi, dimanche et jours fériés : de 9h à 19h**

## CCAS

7 rue du Beg Lann - BP14 - 56370 Sarzeau  
Tél. 02 97 41 31 57  
Mail : [accueilccas@sarzeau.fr](mailto:accueilccas@sarzeau.fr)

### • SERVICE D'AIDE À DOMICILE (SAAD)

Tél. 02 97 41 38 18  
Mail : [saadccas@sarzeau.fr](mailto:saadccas@sarzeau.fr)  
**Du lundi au vendredi de 9h à 12h**

### • ESPACE PETITE ENFANCE

28 rue de Brénudel - 56370 Sarzeau  
**Coordination** - Tél. 02 97 48 21 11  
Mail : [coordination@sarzeau.fr](mailto:coordination@sarzeau.fr)  
**Multi-accueil** - Tél. 02 97 48 09 30  
Mail : [multiaccueil@sarzeau.fr](mailto:multiaccueil@sarzeau.fr)  
**Relais Assistantes Maternelles (RAM) / Lieu d'Accueil Enfants-Parents (LAEP)**  
Tél. 02 97 48 09 29  
Mail : [ramlaep@sarzeau.fr](mailto:ramlaep@sarzeau.fr)

### • RÉSIDENCE AUTONOMIE

« LES CHÊNES »  
11 rue du Beg Lann - BP14 - 56370 Sarzeau  
Tél. 02 97 48 05 27  
Mail : [mapa@sarzeau.fr](mailto:mapa@sarzeau.fr)  
**Du lundi au vendredi de 9h à 12h**

## Centre Nautique de Sarzeau

Pointe de Penwins - 56370 Sarzeau  
Tél. 02 97 67 38 47  
Mail : [directioncnsarzeau@orange.fr](mailto:directioncnsarzeau@orange.fr)

**Du lundi au samedi selon les périodes :**  
**merci de contacter le CNS**

## Bureau d'information touristique de Sarzeau

Rue du Père Coudrin - Tél. 02 97 53 69 69  
Mail : [tourisme@golfedumorbihan.bzh](mailto:tourisme@golfedumorbihan.bzh)  
[www.golfedumorbihan.bzh](http://www.golfedumorbihan.bzh)

#### Hors saison :

**Du lundi au samedi de 9h à 12h et de 14h à 18h**  
**Dimanche et fériés : consulter le bureau d'information touristique**  
**En saison (juillet et août) :**  
**Du lundi au samedi de 9h à 13h et de 14h à 19h**  
**Dimanche et fériés de 10h à 13h**

## La Poste

Rue de la Poste - 56370 Sarzeau  
Tél. 02 97 41 82 87

**Lundi, mardi, mercredi et vendredi de 9h à 12h et de 13h45 à 17h**  
**Judi de 9h à 12h et de 14h15 à 17h**  
**Samedi de 9h à 12h**  
**Heure limite de dépôt courrier à 16h**  
**du lundi au vendredi et 11h50 le samedi**

## Trésor public

Trésorerie de Vannes - 5 av. Edgar Degas - CS 22537 - 56019 Vannes cedex  
Tél. 02 97 63 23 81

**Du lundi au vendredi de 8h30 à 12h et de 13h30 à 16h**



## Golfe du Morbihan - Vannes Agglomération

Parc d'innovation Bretagne Sud II  
30 rue Alfred Kastler - CS 70206  
56006 Vannes cedex  
[www.golfedumorbihan-vannesagglomeration.bzh](http://www.golfedumorbihan-vannesagglomeration.bzh)  
Accueil général : 02 97 68 14 24  
Service déchets : 02 97 68 33 81  
Service permis de construire : 02 97 68 70 70  
Espace autonomie seniors du territoire vannetais : 02 97 68 70 66  
**Du lundi au vendredi de 8h30 à 12h30**  
**et de 13h45 à 17h30**

## Espace culturel

Rue du Père Coudrin - 56370 Sarzeau  
Tél. 02 97 48 29 40  
Mail : [lhermine@gmvagglo.bzh](mailto:lhermine@gmvagglo.bzh)  
**Hors vacances scolaires :**  
**Le lundi de 16h30 à 20h**  
**Les mardi, jeudi et vendredi de 10h à 12h30**  
**et de 14h à 20h**  
**Le mercredi de 9h à 20h**  
**Le samedi de 14h à 18h**  
**Vacances scolaires (sauf l'été) :**  
**Les mardi et vendredi de 10h à 12h30**  
**et de 14h à 19h**  
**Les mercredi et samedi de 10h à 12h30**  
**et de 14h à 18h**  
**Le jeudi de 14h à 17h**  
  
**• MÉDIATHÈQUE DE SARZEAU**  
Rue du Père Coudrin (espace culturel)  
56370 Sarzeau - Tél. 02 97 48 29 42  
Mail : [mediatheque.sarzeau@gmvagglo.bzh](mailto:mediatheque.sarzeau@gmvagglo.bzh)

#### Hors saison estivale :

**Les mardi et vendredi de 15h à 19h**  
**Le mercredi de 13h à 18h**  
**Le jeudi de 10h à 12h30**  
**Le samedi de 10h à 12h30 et de 14h à 18h**  
**Vacances d'été :**  
**Les mardi et vendredi de 10h à 12h30**  
**et de 15h à 19h**  
**Le mercredi de 10h à 18h**  
**Les jeudi et samedi de 10h à 12h30**

### • CONSERVATOIRE ET ATELIERS ARTISTIQUES

Rue du Père Coudrin (espace culturel)  
56370 Sarzeau - Tél. 02 97 48 29 47  
Mail : [ecole.artistique@gmvagglo.bzh](mailto:ecole.artistique@gmvagglo.bzh)

## Espace Emploi de Rhuys

44 rue Iluric - 56370 Sarzeau  
Tél. 02 97 41 33 06  
Mail : [pae.sarzeau@neo56.org](mailto:pae.sarzeau@neo56.org)  
**Neo Emplois**  
Tél. 02 97 48 01 68  
Mail : [contact@neoemplois56.org](mailto:contact@neoemplois56.org)

**Du lundi au vendredi de 8h30 à 12h30 et de 13h30 à 17h**

## Sommaire

**Actualités**

- 04** La renaissance du vin de Sarzeau  
**07** PLU : une quatrième modification  
**09** La traditionnelle visite des écoles

**Dossier**

- 10 à 12** Mieux gérer ses déchets : un enjeu citoyen

**Retour sur**

- 20** ALSH, séjours... le bilan de l'été  
**21** Course à pied : la mairie représentée  
**24** Fêtes celtiques : une édition sous le soleil

**Directeur de publication :**

David Lappartient

**Coordination et réalisation de la publication :**

service communication, commune de Sarzeau

**Crédits photos :**

commune de Sarzeau, Getty Images

**Création, conception :**Le Studio - [www.lestudio.bzh](http://www.lestudio.bzh)**Impression :** Publi-Trégor**Tirage :** 4500 exemplaires**Imprimé sur papier 100 % PEFC****Bulletin validé le 10/09/2019****Et aussi...**

- 11** Retour en images  
**20** Bloc notes  
**22** Tribune d'expression  
**23** Etat-civil

# Edito

**En hommage au Maire de Signes**

Le décès du Maire de Signes (Var), Monsieur Jean-Mathieu Michel, dans l'exercice de ses fonctions alors qu'il tentait de faire cesser un dépôt sauvage de déchets, a ému la France entière, notamment ses 35 000 collègues maires.

Cet élu, apprécié de ses concitoyens, maire depuis 36 ans, tentait simplement de faire appliquer la loi. Il a payé de sa vie cet investissement. Nous nous sommes tous reconnus dans son action tant nous voyons croître les incivilités et monter au quotidien une forme d'agressivité envers ceux qui sont dépositaires de l'ordre public.

En cela, son décès a mis au grand jour le rôle des maires, tel que le Président de la République l'a reconnu lors de ses différentes rencontres régionales, comme en Bretagne le 3 avril dernier à Saint-Brieuc. À cette occasion, il a qualifié les maires de France de « premières sentinelles de la République ».

Je peux ici témoigner des menaces personnellement reçues, qu'il convient de ne jamais banaliser et de la multiplication des dépôts sauvages, ces délits étant le fait tant des professionnels que des particuliers.

J'en appelle à votre sens du civisme pour nous aider à faire respecter la loi.

En notre nom à tous, je souhaite une nouvelle fois rendre hommage à Monsieur Jean-Mathieu Michel, Maire de Signes.

**David LAPPARTIENT,**  
Maire de Sarzeau

**Pour recevoir le bulletin municipal de Sarzeau**

Tous les Sarzeautins, en résidence secondaire ou principale, souhaitant recevoir le bulletin municipal peuvent contacter le service communication de la commune, en mairie, pour s'inscrire sur la liste de diffusion (envoyé uniquement dans le Morbihan). En cas de changement ou de complément d'adresse merci de prévenir ce même service pour la mise à jour du fichier. Vous pourrez également le télécharger via le site internet [www.sarzeau.fr](http://www.sarzeau.fr) > rubrique Vie Municipale > Les publications

**Service communication : [contact@sarzeau.fr](mailto:contact@sarzeau.fr)**



Rejoignez nous sur  
**Facebook/Commune de Sarzeau**  
 et également sur Instagram  
 @communedesarzeau

## Travaux

## Les travaux se poursuivent

## Secteur de Saint-Jacques

Le bâtiment du port est terminé



Le nouveau bâtiment du port a pris sa place à Saint-Jacques. Les murs de pierres assurent son intégration dans le paysage et les transparences, fournies par les très grandes surfaces vitrées de l'étage et la percée de la venelle, allègent l'ensemble et permettent de conserver des vues sur le port.

L'esplanade côté port a été adaptée pour desservir les nouveaux locaux. Côté mer les résultats des fouilles archéologiques vont permettre de finaliser l'ensemble des aménagements, mettant un point final au projet de mise en valeur du front de mer de Saint-Jacques, de la plage de Kerfontaine jusqu'au poste de secours.

L'aménagement de l'étage par le restaurateur est programmé pour un accueil des premiers clients au printemps 2020.

## Secteur de Landrezac

Aménagement du bourg



Après les rues Rial Vraz et Blein Raz, l'aménagement du cœur du bourg de Landrezac vient de s'achever. Une petite placette met en valeur la fontaine et la signalétique routière, trop présente, a été remplacée par des fléchages discrets. Les abords des propriétés ont conservé leur végétation initiale soulignée par des pavés gazon. Le ralentisseur côté Ouest, la chicane côté Est et la résine au sol incitent les automobilistes à laisser la priorité aux déplacements doux et à limiter leur vitesse.

La mise en sécurité des piétons se prolonge le long de la rue Poul Gentil par la mise en place d'un cheminement piéton différencié.

## Secteur de Saint-Martin

La cale du Ruault modifiée



Afin de mieux délimiter la zone réservée aux professionnels, le marquage est renforcé par un barriérage et le repositionnement du panneau. Il est demandé aux visiteurs de bien respecter cette zone réservée aux professionnels pêcheurs et ostréiculteurs afin de leur permettre d'évoluer aisément et en toute sécurité avec leur matériel. Merci de respecter cette consigne.

## Vignes

## La renaissance du vin de Sarzeau et de la Presqu'île de Rhuy



Le vigneron retenu pour le projet a obtenu les autorisations d'exploiter et de planter les premiers six

hectares communaux autour du moulin au Poulhors. Chenin, Chardonnay et Cabernet franc sont les trois cépages qui seront plantés au printemps 2020 avec les premières vendanges annoncées pour 2024.

L'investissement de la commune dans ce projet reste encore à l'étude mais d'ores et déjà le conseil municipal a délibéré sur l'ouverture d'un budget annexe « vigne » comprenant les frais de plantation, la construction d'un hangar agricole, d'un chai avec ses équipements et la rénovation du moulin.

## Rappel de civisme

## « Mon chien, je m'en occupe et je ramasse ! »



Cette phrase orne les panneaux destinés à inciter les propriétaires de chiens à ramasser les déjections de leurs animaux.

La situation empire dans certains quartiers ou rues de Sarzeau. Les propriétaires de chiens sont donc invités à faire preuve de civisme. Les rues ne sont pas faites pour accueillir les besoins des animaux domestiques. La commune propose, à l'accueil de la mairie, des sacs à excréments. Merci à chacun de bien vouloir jouer le jeu pour le confort de tous ! Rappelons que les propriétaires récalcitrants sont passibles d'une amende de 68€.

## Espace Jeunes

## Développement des accueils libres en 2019/2020

Sur les temps d'accueils libres, l'Espace Jeunes met à disposition une grande diversité de jeux (billard, flipper, baby-foot, console de jeux, jeux de société...). Pour la rentrée 2019, des activités (mur d'expression...) et des soirées (concert, cinéma...) seront proposées en concertation avec les jeunes. Toutes les idées sont donc les bienvenues. Deux animateurs (Fabien et Stéphanie) sont présents sur place pour accompagner vos enfants, le mercredi de 13h30 à 18h, le vendredi de 16h30 à 18h30 et le samedi de 14h à 18h30. La cotisation annuelle est de 5,10€ (année scolaire).

Sur le temps des vacances scolaires, l'Espace Jeunes assure également un accueil libre tout au long des vacances scolaires, du lundi au samedi, de 13h30 à 19h (en plus des activités proposées).



**Contact :**  
Espace Jeunes  
Tél. 02 97 48 23 83 – 06 71 90 71 24  
espace.jeunes@mairie-sarzeau.fr

## CCAS

## Retours sur l'analyse des besoins sociaux

L'analyse des besoins sociaux réalisée auprès de la population avant l'été a permis de préciser les attentes et besoins de la population sur deux axes :

- la confirmation des problématiques identifiées par la municipalité : logement abordable, emploi, mobilité.
- une méconnaissance des services du CCAS (Centre Communal d'Action Sociale) :
  - pôle petite enfance : 36 places en multi-accueil, coordination des assistantes maternelles (RAM), accompagnement des parents (LAEP) ;
  - résidence autonomie des Chênes (21 logements avec services pour personnes âgées dont certains pour des couples, garage possible) ;
  - service d'aide à domicile (accompagnement au domicile de personnes âgées ou handicapées, ménage, courses, aide au repas, promenades...)
  - portage de repas à domicile (repas en liaison froide livrés dans le logement) ;
  - action sociale, logement et aides aux personnes en difficulté.

Des attentes ont été formulées pour un accompagnement des personnes dans les démarches administratives, notamment celles à faire en ligne.

L'accueil social peut vous aider dans certaines démarches et une borne publique reliée à internet est implantée à l'accueil de la mairie ; le personnel présent peut vous montrer comment réaliser certaines démarches.

### Appel à bénévoles

Un projet est en gestation pour créer, courant 2020, une structure associative dont l'objet serait d'offrir un accompagnement individualisé et gratuit aux personnes qui le souhaitent pour réaliser leurs démarches administratives (clarification des démarches, rédaction de courriers ou saisie de formulaires en ligne...).

**Un appel aux bénévoles est lancé. Si ce projet vous intéresse, merci de déposer un courrier de motivation avec vos coordonnées, vos points forts et vos objectifs en mairie ou à l'accueil du CCAS avec la mention « CCAS - Appel à bénévoles »**

## Nouvelles technologies

## Le Service d'aide à domicile (SAAD) passe en 2.0



Supervisé par Karine Chiffolleau depuis mars 2019, le service est composé d'une vingtaine d'agents sociaux - des femmes essentiellement - qui effectuent les missions d'auxiliaire de vie auprès de personnes âgées ou handicapées. Les missions sont organisées par deux agents administratifs qui gèrent l'accès aux droits des bénéficiaires, les contrats et la complexité des plannings.

Pour fluidifier les temps de gestion, le CCAS a investi dans un nouvel outil informatique. Grâce à des smartphones et une application spécialisée, la structure pourra dialoguer en temps réel avec les agents sociaux, les assister au besoin et améliorer la gestion du temps.

## L'accueil social, un service essentiel



L'accueil est réalisé par Amandine Petraut qui oriente les personnes en fonction de leurs besoins.

Laurence Jestin reçoit le public quatre matinées par semaine pour apporter les informations sur les dispositifs existants ou encore monter les dossiers spécifiques (domiciliation, aides sociales, emploi, logement...).

## Tango argentin

## Des maestros à Milonga-Rhuys



Cette saison 2019-2020, l'association Milonga-Rhuys, qui compte une quarantaine d'adhérents, reçoit Noelia et Sébastien Desez, un couple de maestros demi-finalistes aux championnats du monde de Buenos Aires. Un lundi par mois, ils assureront un cours tous niveaux, du débutant au confirmé (20h45-22h15). Les autres lundis seront consacrés, sous forme d'ateliers, aux répétitions de ce cours.

Le tango argentin de bal, danse sociale par excellence, bien différent du tango de démonstration, est accessible à tous, jeunes et moins jeunes. Il est basé sur l'écoute de cette musique si envoûtante, sur la connexion entre les partenaires, la sensibilité et sur le respect des règles qui régissent les milongas (= bal tango) pour le confort de tous les danseurs.

Les cours et ateliers du lundi sont suivis, le mercredi, d'une pratique ouverte à tous (20h30-23h).

Milonga-Rhuys propose également, un dimanche par mois (15h-19h), une milonga musicalisée par des DJs confirmés.

Nos activités se déroulent à la salle associative de Kerollaire dotée d'un superbe plancher.



Salle de Kerollaire - 32 rue Iluric à Sarzeau

Pour nous joindre :  
contact@milonga-rhuys.fr  
Tél. 06 12 64 12 19

Pour plus d'informations :  
www.milonga-rhuys.fr

## Economie

## Nouveaux commerces et services

## Restaurant Le Vieux Colombier



**Changement de propriétaire.** Le restaurant Le Vieux Colombier à Saint-Colombier a changé de propriétaire. Depuis le 11 juillet dernier, Thibault et Mathieu vous proposent une cuisine traditionnelle et évolutive au fil des saisons élaborée avec des produits frais fournis par des producteurs locaux. Pour sa part, Gentiane se fera un plaisir de vous accueillir pour vous guider et vous présenter toutes leurs spécialités.

1, rue du Stang - Saint-Colombier à Sarzeau - Tél. 02 97 43 94 40

## Aurum Spa



Après presque 10 ans d'expérience, Aurélie Herpe se lance à son compte avec la création d'Aurum Spa, un centre de bien-être et de soins d'eau. Un espace de près de 110 m<sup>2</sup>, décoré dans une ambiance chaleureuse, élégante et naturelle, disposant de quatre cabines pour des soins du visage et du corps, des massages relaxants et énergétiques, un lit de flottaison, un biostart (un appareil d'hydrothérapie sous chaleur hammam avec douches à affusion) ainsi qu'un lit hydromassant. Aurélie a prévu un petit coin repos, avec salon, où des tisanes seront offertes après les soins. Vous pourrez retrouver en boutique différents produits et bijoux fantaisie.

3, rue de Govéan - ZA de Kerollaire III à Sarzeau - Tél. 02 97 45 12 69  
www.aurum-spa.com (réservation en ligne possible) - contact@aurum-spa.com  
Ouvert du lundi au samedi de 10h à 19h

## La petite épicerie d'Émilie



Après 9 mois de fermeture, l'épicerie traiteur de Penvins a rouvert ses portes. Des travaux ont permis de rénover l'intérieur et d'offrir une terrasse à l'extérieur. L'offre est plus complète avec un service traiteur axé sur les produits frais, des références toujours plus nombreuses qui s'étoffent au fil du temps.

5, rue de Ker an Poul à Sarzeau  
Lundi, mardi, jeudi, vendredi, samedi : 9h-13h30 et 16h-19h  
Le mercredi et dimanche matin de 9h à 13h

## Clin d'œil Propreté



Les saisons passent et laissent des traces, mais l'efficacité, la ponctualité et le nettoyage de Clin d'œil Propreté ne changent pas. Ce couple avec plus de 23 ans d'expérience, vous propose un service de nettoyage de vitrerie, de véranda, ainsi que des remises en état d'habitations et bâtiments professionnels. Ils vous proposent aussi, un service pour l'entretien des pierres tombales. Vous les retrouverez sur la Presqu'île de Rhuys.

Tél. 06 28 22 95 44 ou 09 83 88 33 46 - clindoeilproprete@gmail.com

## Les Amis de Brillac

## Changement d'horaires

L'association «Les Amis de Brillac» reprend ses cours de danse bretonne le jeudi 26 septembre à la salle des fêtes de Brillac. Les horaires seront désormais tous les jeudis de 18h30 à 20h30. Les cours seront assurés par Mme Elisabeth Cholet.



Contact :  
amisdebrillac@gmail.com

*Bagad de Rhuys*

## Un premier prix pour des jeunes sonneurs sarzeautins



Le groupe GLAM (Guillaume, Lizen, Maelwenn, Maeva) a remporté le 1<sup>er</sup> prix au concours de quatuor catégorie B à Menez Meur - Hanvec (Finistère) fin juin.

Les jeunes sonneurs du Bagad de Rhuys ont préparé leur suite musicale avec leur professeur diplômé de cornemuse de l'association Sonerion 56, Aymeric Bevan, qui intervient tous les vendredis à Sarzeau pour dispenser ses cours aux élèves du Bagad et dans les collèges de Sarzeau. Bravo aux jeunes sonneurs !

*Plan Local d'Urbanisme*

## Une quatrième modification

Par arrêté du n°2019-215 SA, M. le Maire de Sarzeau a ordonné l'ouverture d'une enquête publique sur le projet de modification du Plan Local d'Urbanisme à savoir : ajustements, précisions, corrections et mises à jour du règlement écrit et (ou) graphique ainsi que des suppressions et créations d'emplacements réservés.

À cet effet, M. Bertrand Quesnel a été désigné par M. le Président du tribunal administratif de Rennes en tant que commissaire enquêteur.

L'enquête publique se déroulera à la mairie de Sarzeau **du 14 octobre au 15 novembre 2019**, aux jours et aux heures habituels d'ouverture : du lundi au vendredi de 8h30 à 12h et de 13h30 à 17h ; le samedi de 9h à 12h.

Pendant la durée de l'enquête, chacun pourra consigner ses observations sur le registre d'enquête ou les adresser par écrit au commissaire enquêteur à la mairie de Sarzeau ou par courriel à l'adresse : [modification4plu@sarzeau.fr](mailto:modification4plu@sarzeau.fr). Des informations relatives à l'enquête publique pourront être consultées sur le site [www.sarzeau.fr](http://www.sarzeau.fr).

Le commissaire enquêteur sera présent à la mairie le lundi 14 octobre de 9h à 12h, le jeudi 24 octobre de 9h à 12h, le samedi 9 novembre de 9h à 12h et le vendredi 15 novembre de 14h à 17h.

Son rapport et ses conclusions seront transmis au maire dans le délai d'un mois à compter de la date de clôture de l'enquête et tenus à la disposition du public.

*Mobilité vélo*

## Rappel de quelques règles du code la route



Une **zone 30** est un ensemble de voies constituant une zone affectée à la circulation de tous les usagers. La vitesse des véhicules y est limitée à 30 km/h. Toutes les chaussées sont à double sens pour les cyclistes, sauf exception.



Le **tourne-à-droite cycliste** (administrativement « cédez le passage cycliste au feu » en France) est une signalisation donnant la possibilité aux cyclistes, à un feu de circulation, de tourner à droite ou d'aller tout droit alors que le feu est rouge tout en cédant le passage à tous les autres usagers.



Une **zone de rencontre** est un ensemble de voies en agglomération où les piétons sont autorisés à circuler sur la chaussée sans y stationner et bénéficient de la priorité sur les véhicules. La vitesse des véhicules y est limitée à 20 km/h. Toutes les chaussées sont à double sens pour les cyclistes, sauf exception.



C'est une **zone réservée à la circulation des piétons**. Les cyclistes y sont la plupart du temps admis (c'est leur interdiction qui doit être signalée) mais ils doivent y circuler au pas et sans gêner les piétons.

**Quelques conseils pratiques**

Des accessoires facilitent et sécurisent la pratique du vélo : gilet haute visibilité et des pinces à vélo réfléchissantes, un casque, un avertisseur sonore, un écarteur de danger, un rétroviseur de vélo, des lumières la nuit et un bon cadenas !



Plus de conseils et d'informations sur [www.fub.fr](http://www.fub.fr)

*Golfe du Morbihan*

## Le Schéma de Mise en Valeur de la Mer (SMVM) en cours de révision

Le Golfe du Morbihan est identifié comme présentant des enjeux environnementaux d'importance internationale et une densité d'usages particulièrement forte nécessitant une planification locale spécifique pour concilier au mieux les usages entre eux et avec l'environnement et prévenir autant que possible les conflits.

Le Schéma de Mise en Valeur de la Mer et du littoral (SMVM) du Golfe du Morbihan, approuvé en 2006, couvrant les 19 communes riveraines du Golfe a permis d'apporter une meilleure protection de l'espace maritime et de la frange littorale de ces communes tout en y assurant une meilleure cohabitation des usages.

À l'automne 2019 se tiendra l'enquête publique du projet de SMVM révisé. Le public sera informé de la tenue de cette enquête par voie de presse et par les outils de communication des communes du territoire.



Chacun peut d'ores et déjà prendre connaissance des différentes étapes d'élaboration du projet ainsi que le rapport des garants en se rendant sur [www.morbihan.gouv.fr](http://www.morbihan.gouv.fr)

Pour tous renseignements, contactez les services de la direction départementale des territoires et de la mer - délégation à la mer et au littoral en utilisant le courriel suivant : [ddtm-smvm-ide@morbihan.gouv.fr](mailto:ddtm-smvm-ide@morbihan.gouv.fr)

### Urbanisme Une nouvelle responsable



Céline David est la nouvelle responsable du service urbanisme-affaires foncières depuis mars 2019. Elle occupait auparavant un poste au service instructeur de Golfe du Morbihan Vannes Agglomération (GMVA).



Le Conseil  
Municipal  
des Jeunes

### Le CMJ a la parole

Chaque trimestre les enfants du Conseil Municipal des Jeunes nous livrent un article écrit collégialement.

La 10<sup>ème</sup> édition de la **Semaine du Golfe** a eu lieu au Port du Logeo du 29 au 31 mai. Nous avons organisé un concours de dessins sur le thème « Dessine-moi la semaine du Golfe » sur des assiettes en carton. 270 participants ont proposé leurs œuvres au jury composé de Mme Launay, de M. Jacob et des membres du CMJ présents.



Samedi 19 octobre de 20h à minuit aura lieu le **Festi'Jeunes** pour les jeunes scolarisés en 6<sup>ème</sup> jusqu'à 17 ans. DJ Breizh mettra une bonne ambiance. Venez déguisés si vous le souhaitez ! Nous vous y attendons nombreux afin de partager une bonne soirée ensemble.

Pour le CMJ : Ilana, Julie et Boris

### Rappel

## La garderie évolue

Dans le cadre du nouveau projet éducatif, nous vous rappelons que les garderies du soir des écoles publiques de Sarzeau, Les Korrigans - St Colombier et Marie Le Franc évoluent en garderie périscolaire ALSH (Accueil de Loisirs Sans Hébergement). Pas de changement dans la forme mais un travail sur le rythme de l'enfant et des ateliers libres seront proposés.

Les fiches d'inscription « Dossier unique famille » et « Fiche enfant » sont obligatoires.



Renseignements :  
Service enfance jeunesse  
02 97 48 05 05

### Rentrée scolaire

# Un point sur la rentrée 2019-2020

## Les effectifs de la rentrée

		Effectif rentrée 2018/2019	Effectif rentrée 2019/2020
<b>ÉCOLES PUBLIQUES</b>			
École Marie Le Franc	Maternelle	66	71
	Elémentaire	122	120
École Les Korrigans à St-Colombier	Maternelle	30	32
	Elémentaire	43	42
<b>ÉCOLE PRIVÉE</b>			
École Sainte-Anne	Maternelle	74	82
	Elémentaire	151	149
<b>TOTAL</b>		<b>492</b>	<b>496</b>

## Du côté des enseignants

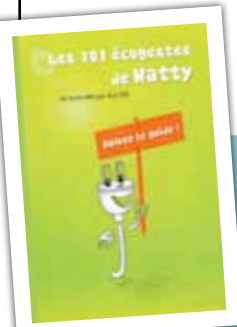
S'il n'y a pas de changement du côté de la direction de l'établissement, de nouveaux enseignants ont été nommés pour l'année à venir.

### Pour l'école Marie Le Franc

- ▶ TPS-PS : Florence Kerdraon / Stéphane Le Briand
- ▶ MS-GS : Vanessa Guilbaud / Nicolas Racapé
- ▶ Classe maternelle bilingue : Laetitia Moquet
- ▶ CP : Liliane Le Brun
- ▶ GS-CE1 : Juliette Van Den Herreweghe / Nicolas Racapé
- ▶ CE1-CE2 : Céline Guyon
- ▶ CM1-CM2 : Caroline Fournier
- ▶ CM1-CM2 : Patrick Delambily
- ▶ Classe élémentaire bilingue : Morgane Ezanic / Mathilde André

### Pour l'école des Korrigans

M. Guillo, directeur de l'école, accueillera dans ses équipes M. Yannick Le Bert qui sera son remplaçant lors des journées de décharge direction.



## Watty à l'école

Pour la première fois cette année, l'école Marie Le Franc a participé au programme Watty à l'école mis en place par le Parc Naturel Régional du Golfe du Morbihan en partenariat avec l'association Clim'Action. Ce programme vise à développer les économies

d'eau et d'énergie et sensibilise le jeune public sur les enjeux écologiques. Cécile Franchet, directrice de Clim'Action, a en charge la mise en œuvre du projet Watty créé par Eco CO2 (société partenaire du programme). Maud Doudlet, animatrice de l'association Clim'Action, a été chargée d'intervenir dans les différentes classes. Les élèves mettent d'ores et déjà en pratique ce qu'ils ont appris par l'animatrice.

Afin de créer le lien école-domicile de l'enfant, Eco CO2 a fourni gratuitement à chaque élève un kit permettant de réaliser des économies d'eau au sein de son foyer. Ce kit est composé de petits équipements permettant de réaliser des économies d'eau froide et d'eau chaude : un débitmètre, deux mousseurs. Cette distribution a été assurée par les professeurs des écoles.



## La traditionnelle visite du maire dans les écoles



École Marie Le Franc



École Saint Colombier



École Sainte Anne

Le 10 septembre dernier, David Lappartient, maire de Sarzeau, a effectué sa traditionnelle visite des trois écoles de la commune avec Christine Hascoët, adjointe à l'enfance, à la jeunesse et à l'éducation.

C'est un moment toujours très apprécié des élèves et des enseignants qui n'hésitent pas à échanger avec M. le Maire sur la scolarité ou à partager leurs souvenirs de vacances (pas si lointaines).

M. le Maire a souhaité la bienvenue aux nouveaux enseignants ainsi qu'une belle année scolaire à tous pour petits et grands.

### Gymnastique éducative

## L'école municipale des sports a rouvert ses portes

L'école municipale des sports - gymnastique éducative 2019/2020 a repris fin septembre à la salle dojo du Parc des Sports de Sarzeau.

L'objectif est le développement moteur et la socialisation de l'enfant de 4 à 10 ans à travers la pratique sportive de loisirs.

Les séances se déroulent les mercredis après-midi, hors vacances scolaires.

Il reste quelques places, n'hésitez pas à nous contacter.



Renseignements :  
Service enfance jeunesse  
02 97 48 05 05

### Rentrée scolaire

## Des nouveautés pour l'accès à la cantine

### Très petite section, petite et moyenne section de maternelle : un temps de restauration ajusté aux besoins de l'enfant

Des études prouvent que le temps de repas des enfants de moins de 6 ans ne doit pas dépasser 30 minutes. Au-delà, l'enfant s'ennuie et ne comprend pas pourquoi on lui demande de rester à table.

Dès cette rentrée, les agents accompagnent les enfants des TPS, MS et PS dès la fin de leur repas vers la cour de l'école ou le temps de sieste.

### Grande section de maternelle : un pas vers l'autonomie

À partir du mois d'avril de chaque année, les enfants des moyennes sections découvrent le fonctionnement du service au plateau et se sentent valorisés par cette expérience.

Pour poursuivre cette acquisition à l'entrée en grande section de maternelle, les enfants passent au self dès leur sortie de classe. Ils se restaurent avec les enfants du primaire et de ce fait quittent en autonomie le restaurant scolaire à la fin de leur repas sous la surveillance des agents municipaux.

### Élèves du primaire : maintien de l'existant mais instauration d'une plus grande fluidité pour le passage au self

Les élèves du primaire continuent de bénéficier du service au plateau mais depuis la rentrée rejoignent la cantine par groupes d'une vingtaine d'enfants afin de limiter la durée d'attente sans intérêt devant le bâtiment et ainsi ne pas subir les intempéries.

Ces décisions ont été pensées pour chaque enfant, quel que soit son niveau scolaire, puisse bénéficier d'un temps calme, convivial et serein lors des repas.

*Déchets*

# MIEUX GÉRER SES DÉCHETS : UN ENJEU CITOYEN

*La gestion des ordures ménagères est un problème universel qui concerne chaque habitant de la planète.*



## L'enjeu des déchets

Selon le Code de l'environnement, un déchet est «*tout résidu d'un processus de production, transformation ou utilisation, toute substance, matériau, produit ou tout bien, meuble abandonné ou que son utilisateur destine à l'abandon*».

Rareté croissante des ressources, enjeux sur l'approvisionnement énergétique de la nation et changement climatique : tel est le contexte auquel répond la nécessité de sortir du modèle classique « linéaire » de production et de consommation (extraire, produire, consommer, jeter), pour réduire la consommation des ressources et les utiliser de manière aussi efficace que possible.

Avec nos habitudes de consommation, la production de déchets ne fait qu'augmenter tout comme le gaspillage alimentaire. Ainsi, pour notre planète, il est nécessaire de changer nos habitudes de consommation et de recyclage.

## Le plastique n'est pas fantastique

Chaque année, la production et l'incinération des plastiques émet près de 400 millions de tonnes de CO<sub>2</sub> au niveau mondial (moins d'un tiers des déchets en plastique sont recyclés en Europe).

La production de plastique est passée d'1,5 million de tonnes en 1950 à 322 millions de tonnes en 2015.

### À savoir

#### Près d'un emballage sur cinq est mal trié en France !

Actuellement sur le territoire de l'Agglomération, seuls les plastiques ayant un bouchon sont à mettre dans la poubelle jaune : les bouteilles et flacons en plastique. Les autres plastiques, considérés comme « fins » sont à jeter dans la poubelle normale (pot de yaourt, barquette en polystyrène, tous les plastiques n'ayant pas de bouchons...).



## Un défi commun pour un enjeu commun, le zéro gaspillage !

La gestion des déchets est une compétence de Golfe du Morbihan Vannes Agglomération qui a été labellisée par l'ADEME territoire « Zéro Déchets, Zéro Gaspillage » et a élaboré en 2018 son plan d'action pour développer l'économie circulaire, le Défi Zéro Gaspillage, dont voici certaines actions concrètes :

- **Un composteur** est mis à disposition de chaque foyer qui en fait la demande. Découvrez sur les sites internet de l'agglomération et de Sarzeau les guides pratiques « Mon jardin malin » et « Mon jardin zéro déchet ». À noter : un composteur est à votre disposition au jardin Lesage, rue Saint Vincent.
- **Du matériel de collecte et des gobelets réutilisables** sont mis à disposition pour des manifestations.
- **Pour le paillage au jardin, des opérations de broyage de déchets verts** à domicile et en récupération en déchèterie sont organisées, renseignez-vous !



### ► La semaine de réduction des déchets avec toutes ses animations se déroulera du 16 au 24 novembre

(« Je fabrique mon meuble en palettes, mes produits nettoyeurs au naturel, faire de la permaculture, réparer un objet... ») : <https://serd.ademe.fr>

Venez visiter le centre de tri dont les portes vous sont ouvertes un jeudi par mois en fin de journée.



**Vous pouvez contacter le 02 97 42 66 75**  
[www.sysem.fr](http://www.sysem.fr)

## Quelques astuces pour commencer ?

### 3 gestes clés à fort impact sur la réduction des déchets

- **Composter ses biodéchets** : trier ses déchets alimentaires (épluchures, marc de café...) et les composter permet de diminuer un tiers des déchets produits.
- **Acheter en vrac** : des boutiques spécialisées et de proximité existent désormais partout.
- **Éviter le neuf** : pour les vêtements, meubles et électroménager, livres... Des pistes à explorer : l'emprunt, la location, l'achat d'occasion,...

### 2 gestes simples à mettre en place tout de suite !



► **Adopter le Stop Pub** : nos boîtes aux lettres regorgent de publicités non désirées. Ces prospectus correspondent en moyenne chaque année à 31 kg par foyer. Avec cette action simple et concrète, chacun peut d'ores et déjà limiter la quantité de déchets qu'il jette. Pour cela, il vous suffit de télécharger un simple Stop Pub à imprimer et à coller sur votre boîte aux lettres : [www.zerowasteFrance.org/obtenir-un-autocollant-stop-pub](http://www.zerowasteFrance.org/obtenir-un-autocollant-stop-pub). Vous pouvez également venir en récupérer à la mairie.

► **Trier régulièrement ses mails** : même s'il est virtuel, l'envoi d'un e-mail consomme une quantité non négligeable d'énergie (utilisation d'un ordinateur, stockage dans les data centers...) avec des conséquences bien réelles sur les émissions de gaz à effet de serre et l'extraction des matières premières. Pour limiter l'impact écologique de l'envoi d'e-mails, l'Ademe évoque plusieurs recommandations : réduire les envois d'e-mails incluant systématiquement plusieurs destinataires (pour information) ; utiliser un ordinateur portable, qui consomme 50% à 80% moins d'énergie qu'un ordinateur fixe ; installer un anti-spam ; réduire la taille des pièces jointes ou trouver des solutions alternatives (lien hypertexte, site de transfert, cloud) ; et bien entendu trier et supprimer régulièrement les mails archivés qui ne sont plus utiles ! (source RSLN).

### Appel aux participants

#### Défi autour de l'alimentation positive

Pour le défi autour de l'alimentation positive : l'agglomération recherche des foyers pour relever le défi de manger autrement : en augmentant la part de produits bio et locaux sans augmenter son budget. Pendant 6 mois, des temps forts accompagneront les familles dans ce challenge (visite de ferme, atelier de cuisine, jardinage...).

#### Envie de manger de façon plus durable ?

Inscrivez-vous à la **#MissionAlimentation de France Nature Environnement** pour recevoir défis et conseils hebdomadaires à portée de fourchette pendant 10 semaines.



#### Participez au défi « Rien de neuf » !



L'association Zero Waste France propose en 2019 un défi au niveau national.

Son objectif est d'inclure le maximum d'objets réemployés dans nos habitudes d'achats : vêtements, meubles, électroménager, décoration, livres... tous les objets et équipements de la vie quotidienne sont concernés.

[www.riendeneuf.org](http://www.riendeneuf.org)

L'occasion de découvrir les nombreuses alternatives et leurs atouts pour la vie locale : location, achat d'occasion, prêt, réparation, don...



**Contacts :**  
GMVA - Service prévention et gestion des déchets  
Tél. 02 97 68 33 81  
[www.golfedumorbihan-vannesagglomeration.bzh](http://www.golfedumorbihan-vannesagglomeration.bzh)  
[www.sysem.fr](http://www.sysem.fr)

## Focus Sarzeau

## La mer commence ici



David Lappartient, maire,  
et Pierre Santacruz, adjoint à l'environnement

Vous avez pu remarquer près des avaloirs ou grilles des eaux pluviales des graphes vous indiquant que « La mer commence ici ».

En effet, le réseau d'assainissement et le réseau des eaux pluviales sont bien séparés ainsi, tout ce qui passe par les grilles des eaux pluviales file directement à la mer sans être traité en station d'épuration. Or de nombreuses personnes ont le mauvais réflexe de jeter des débris - mégots, déjections canines, eaux usées, solvants, etc - à travers les grilles ouvertes.

Des cendriers vont être installés dans le centre-ville et l'entreprise bretonne MéGo se chargera de la collecte et du recyclage comprenant la dépollution et la transformation des mégots en matières plastiques et résines destinées au mobilier urbain. À noter : des sacs à excréments sont proposés à l'accueil de la mairie.

## Civisme

## Les dépôts sauvages sont interdits !

Nous le rappelons sans cesse, mais les incivilités sont récurrentes, il est interdit de déposer, abandonner, jeter ou déverser ses déchets sur la voie publique. L'amende maximale encourue en cas d'abandon de déchets est de 150 € à 450 €.

Tous types de déchets sont concernés, par exemple : ordures ménagères, mégots de cigarettes, sacs plastiques, déjections, matériaux (tôle, ciment, bois...), liquides insalubres, déchets verts et plus généralement tout autre objet et quelle que soit sa nature.

Tenez-vous informés des prochaines collectes des encombrants qui auront lieu dans votre secteur sur le site Internet de Golfe du Morbihan Vannes Agglomération.

En outre, la déchetterie de Bodérin (Tél. 02 97 68 33 81) est ouverte au public le mardi, mercredi, vendredi, samedi et dimanche (matin). En dehors de ces jours, d'autres déchetteries peuvent prendre le relais.



Contact :  
[www.golfedumorbihan-vannesagglomeration.bzh](http://www.golfedumorbihan-vannesagglomeration.bzh)

## Les petits gestes en plus

- ▶ Refusez des sacs plastiques et préférez des sacs en tissu.
- ▶ Privilégiez les ventes et magasins en circuits courts (à Sarzeau : Court-circuit, Rebom...).
- ▶ Renseignez-vous sur les associations qui récupèrent le papier (Amicale de l'école de Saint-Colombier, Amicale de l'école Marie Le Franc, Réveil Saint-Jacques...). Vous participez ainsi à mettre le papier dans le circuit de recyclage et apportez une aide financière à ces associations.

## La cabane à livres



Cette cabane à livres est installée dans le Jardin Lesage. Presque intégralement fabriquée de bois de récupération à Sarzeau (La Pépiterre), elle fonctionne en partenariat avec l'association Alain-René Lesage et la médiathèque de Sarzeau.

Le principe est très simple : **partagez, échangez, empruntez** librement et gratuitement un ouvrage pour aussi longtemps qu'il vous plaira. Rapportez-le ou gardez-le.

Vos étagères sont trop remplies ? Vous avez aimé un ouvrage ? Alors déposez-le dans cette cabane, il pourra intéresser quelqu'un !

Vous contribuerez ainsi à une deuxième vie des livres, à l'accès à la culture et à la lecture publique pour tous. Bonne lecture à tous !



## À noter dans vos agendas

Collecte du réemploi  
**le jeudi 24 octobre**  
de 14h à 17h au  
Centre Technique Municipal  
par Emmaüs.

# L'ÎLE DE BRANNEC

*L'île de Brannec, Enez Brannec, signifierait en breton « l'île aux corbeaux » ou « l'île aux bruyères », cette dernière traduction lui convenant parfaitement.*

*Elle est située entre l'île aux Moines avec sa pointe de Brannec et l'île de Govihan à quelques centaines de mètres d'elles.*

*Auparavant propriété de l'Abbaye de Rhuys comme bon nombre d'îles du Golfe du Morbihan, elle fût aliénée en 1552.*



Située entre Govihan et l'île aux Moines, l'île de Brannec

## La nature avant tout

L'île de Brannec a été cultivée dans les années 40 et on y acheminait des bœufs depuis l'île aux Moines. Désormais, ce sont de grands espaces de landiers aux couleurs changeantes qui l'occupent et elle est boisée principalement de pins et de cyprès. Le développement des fougères et des friches est maîtrisé grâce à une fauche annuelle menée par le gardien de l'île.

C'est une île privée de 4,7 hectares où les constructions datent de 1958. Elle appartient à la même famille depuis 70 ans qui depuis toujours se passionne pour les bateaux et y observe la nature, surtout les oiseaux objets d'une passion du grand-père. Aujourd'hui, malheureusement, les couples de sternes se font de plus en plus rares au fil des ans. Les propriétaires s'investissent dans les actions de protection de la nature sur leur île et plus largement pour les îles du Golfe.

Un lien fort a toujours existé entre Brannec et l'île aux Moines de par son histoire personnelle et sa situation plus proche que le port du Logeo. Une très ancienne rivière creusée pour rejoindre l'océan atlantique les sépare et dessine un chenal très profond d'environ 20 m au Nord et le long de Brannec, passage de nombreux bateaux.

Pour les propriétaires, une île est un émerveillement perpétuel mais donne aussi beaucoup de soucis.



Des vues imprenables tout autour de l'île



### Ludovic, un précieux « gardien »

Bien qu'il n'aime pas le terme de « gardien », Ludovic n'en a pas moins sa mission très à cœur.

Mécanicien automobile de formation, cet amoureux de la nature a débuté sur l'île de Brannec en 2012, prenant la succession de Georges, bien connu des îliens.

Être gardien d'une île, ce n'est pas juste de la surveillance. Autodidacte, Ludovic entretient l'île et les maisons. Et c'est une multitude de métiers qu'il faut connaître. Tour à tour plombier, électricien, mécanicien, pépiniériste, jardinier, bucheron, marin... il fait absolument tout ! Autonome et solitaire, il écoute, conseille... Les propriétaires des îles dont ils s'occupent ne tarissent pas d'éloges sur ses multiples compétences, son calme et la qualité des services qu'il rend.

Il y a bien sûr la surveillance des lieux. La partie la moins drôle pour lui : surveiller les estivants qui débarquent et qui parfois vont sur la partie privée de l'île. Certains réagissent bien, d'autres moins. Et surtout cette angoisse du feu omniprésente l'été. La crainte qu'une cigarette mal éteinte ou qu'un barbecue sauvage n'embrase l'île.

Depuis quelques années, il s'occupe également d'une partie de l'île de Govihan, voisine de Brannec.

Son poste permet une mutualisation des moyens dont dispose chaque propriétaire. Métier difficile et solitaire, même si chacun pourrait rêver de « garder » une île, Ludovic fait preuve d'un véritable professionnalisme devant les nombreuses tâches qui lui incombent.



Des oiseaux présents mais qui deviennent rares

### Le saviez-vous ?

Il est considéré que le niveau de la mer dans le Golfe du Morbihan s'est élevé de 4 à 5 mètres par rapport à la période des premiers habitats préhistoriques.

**1** *L'appel du 18 juin célébré (18/06)*

Le traditionnel appel du 18 juin du Général de Gaulle a été commémoré à la suite d'un défilé dans les rues de Sarzeau.

Après avoir salué la plaque de l'appel, rue du Général de Gaulle, le cortège s'est rendu au monument aux Morts. Jeanne Launay, première adjointe au maire de Sarzeau, a lu le message officiel de Geneviève Darrieussecq, secrétaire d'État auprès du ministre des Armées, et a salué les quatre porte-drapeaux, en compagnie d'André Mahé, président de la Fnaca et Édouard Alliot, président de l'Unacita.

**2** *Promotion Emmanuel Jaffré (19/06)*

116 élèves gendarmes, issus de la 97<sup>e</sup> promotion de l'école de gendarmerie de Châteaulin, ont rendu hommage à leur parrain de promotion, le gendarme Emmanuel Jaffré, torturé par ses geôliers allemands à la prison de Rennes en 1944. Il avait été libéré par les troupes américaines le 28 août 1944. Il n'aura livré aucun renseignement durant sa captivité. Les Allemands avaient noté dans le registre de la prison, en face de son nom, «Tête dure». Il est décédé à son domicile au Bindo, à Sarzeau, le 1<sup>er</sup> septembre 1944, suite aux mauvais traitements subis lors de sa captivité.

**3** *Les Arts dans la Rue ont fêté leur 10 ans ! (30/06)*

10<sup>e</sup> édition déjà que le festival des Arts dans la Rue anime le bourg de Sarzeau ! Plus de cinquante artistes ont ainsi exposé peintures, sculptures, gravures, bijoux... sous les airs de Jazz en Rhuys et de nombreuses animations ! Une édition réussie !

**4** *La SNSM mise à l'honneur (30/07)*

Une quinzaine de nageurs-sauveteurs des stations de Sarzeau et de Saint-Gildas était réunie à l'Hermine, en présence de David Lappartient, maire de Sarzeau, d'Alain Layec, maire de Saint-Gildas de Rhuys et André Mahé, Président de la SNSM de Sarzeau afin d'être remerciés par la municipalité pour leur engagement. De nombreuses interventions ont eu lieu et des drames évités grâce à leur dévouement. Tous arboraient un ruban noir sur l'insigne de l'association, en hommage aux sauveteurs décédés le 7 juin, lors d'un sauvetage en mer aux Sables-d'Olonne.

**5** *Les arts du cirque au jardin Lesage*

**5** *Les arts du cirque au jardin (24/07)*

Une centaine d'enfants se sont initiés aux jeux du cirque avec la compagnie Roule ta Boule dans le cadre de l'Été au jardin Lesage et des Fêtes Celtiques. Petits et grands ont participé à cette initiation : équilibre, échasses, jonglage massues et anneaux. Tous sont repartis conquis par cette approche des joies du cirque.

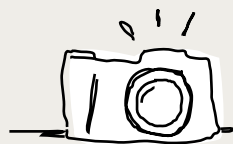
**6** *La Tête Noire fait le plein ! (25/07)*

Un Arlequin malicieux, une jeune demoiselle riche mais laide à marier, il n'en fallait pas moins pour déclencher les rires du public et porter les acteurs tout au long de ces représentations hautes en couleurs !

**7** *Lesage reçoit Joseph Le Quinio (20/08)*

L'été au jardin Lesage a accueilli la troupe des spectacles historiques de Rhuys pour la pièce «L'époque révolutionnaire du premier maire de Sarzeau», Joseph Le Quinio, né en 1755, et mort en novembre 1814. La pièce d'une grande qualité, jouée par des acteurs amateurs de talent, a remporté un vif succès à chaque représentation.

*Retour*  
**EN IMAGES**



1



2



3



4



5



7



6

**f** Vous avez aimé !

Le marché estival  
du Port de Saint-Jacques



*Défi***Le VSR rejoint Aigle... en vélo !**

Suite au défi lancé lors d'une assemblée générale par David Lappartient, maire de Sarzeau et président de l'Union Cycliste International (UCI), neuf coureurs du Vélo Sport de Rhuy sont partis du parvis de la mairie le 29 août pour rallier le siège de l'UCI à Aigle en Suisse. Une expédition en sept étapes de 150 km environ par jour... Bravo à eux !

*Accompagnement scolaire***Un goûter avant de recommencer**

Le traditionnel goûter de fin d'année de l'accompagnement scolaire a permis de réunir les enfants/jeunes, les bénévoles et certains parents pour partager un moment convivial et échanger sur les expériences de chacun.

Si vous souhaitez vous investir auprès d'enfants, de jeunes, nous vous accueillons dans l'équipe de bénévoles : mardis et jeudis, hors vacances scolaires de 16h30 à 18h15.

L'objectif pour les enfants est un accompagnement personnalisé dans les travaux scolaires.



**N'hésitez pas à nous contacter !**  
**Françoise Désiré - Tél. 07 88 18 83 34 - francoisedesire@sarzeau.fr**  
**Service Enfance Jeunesse : enfance.jeunesse@sarzeau.fr**

*Espace Jeunes***Une bonne fréquentation cet été !**

Comme chaque été, l'Espace Jeunes a proposé des activités variées (sportives, culturelles, manuelles) et inter espaces. 75 jeunes ont participé aux activités proposées par l'équipe d'animation (pâte Fimo, fabrication de boomerangs, construction de cadran solaire...) et les sorties (accrobranche, sorties plage, cani rando...). Les deux semaines d'ouverture supplémentaires cet été ont été très suivies en termes de fréquentation.



**Contact : Espace Jeunes**  
**Tél. 02 97 48 23 83 - 06 71 90 71 24**  
**espace.jeunes@mairie-sarzeau.fr**

*Multi-accueil***Les enfants visitent REBOM**

Dans le cadre d'un partenariat avec l'association REBOM (Rhuy Environnement Bio Maraîchage), le multi-accueil de Sarzeau s'est déplacé tous les lundis de mars à septembre sur leur site de cueillette.

En effet, quatre enfants accompagnés de deux professionnels et d'un parent ont été accueillis par Maëlys, salariée de l'association. Ensemble ils ont pu découvrir, sentir, toucher les légumes de saison.

Au fur et à mesure de leur cueillette, les enfants ont ramassé melons, pastèques, courgettes, tomates et aubergines dans des cagettes, qu'ils ont pu ramener au multi-accueil.

Avec cette récolte, les professionnels du multi-accueil ont proposé un atelier culinaire où les odeurs et les saveurs ont conquis les jeunes palais.



Accueil de Loisirs Sans Hébergement

# Retour sur un bel été !



L'ALSH a ouvert cette année pour huit semaines. Le mois de juillet et août furent complet, avec environ 70 enfants par jour.

Pour les 3/10 ans, chaque semaine était déclinée sur un thème (welcome to USA, tous au vert, cabaret, super héros...) De nombreuses activités (escape game, grands jeux casino, spectacle de clown, barbecue...) ont été mises en place par l'équipe d'animation et complétées par des sorties proposées aux enfants (voile, équitation, bowling, karting, piscine, parc de Branféré...). Des bons moments partagés entre enfants, ainsi qu'avec les animateurs qui ont fait de cet été une belle réussite.

## Puy du Fou



Le service enfance jeunesse de la commune a proposé pour la 2<sup>ème</sup> année un séjour de deux jours et une nuit aux enfants de 7/10 ans et de 5/6 ans au Puy du Fou en Vendée.

36 enfants ont ainsi fait le trajet pour vivre un inoubliable voyage dans le temps. Spectacles grandioses, aventures épiques et émotions fortes...

Les enfants étaient hébergés dans une auberge de jeunesse à quelques kilomètres du parc. Ils sont tous revenus ravis de leur séjour.

## Voyage autour du Golfe



Malgré le mauvais temps annoncé, le séjour de deux jours pour les 5/6 ans a été maintenu. 12 enfants sont partis début août pour l'île aux Moines. Après une traversée d'une demi-heure, nos jeunes Sarzeautins ont pu visiter l'île et parcourir des chemins dérobés le long de la côte. Ils n'ont malheureusement pas pu dormir en tente comme prévu mais sont rentrés à Sarzeau et ont dormi dans le dortoir de l'école. Après un bon petit déjeuner sous le soleil cette fois, tous sont allés fabriquer des maisons de korrigans au bois de la Grée. La journée s'est terminée par un après-midi au golf de Kervers.

## Séjours à Belle-Île et Noirmoutier



Cet été, l'équipe de l'Espace Jeunes a proposé un séjour à Belle-Île-en-Mer pour les 10/13 ans (23 jeunes), du 15 au 19 juillet et un séjour sur l'île de Noirmoutier pour les 13/17 ans (13 jeunes) du 22 au 26 juillet en camping.

Ces deux séjours ont énormément plu aux jeunes, tant par les activités (surf, randonnée palmée, jet ski, Kho Lanta...) que par la convivialité et la bonne ambiance qui y ont régné.

### Focus

L'ALSH a ouvert une semaine supplémentaire du 26 au 30 août, répondant ainsi aux besoins des familles. Les enfants ont pu choisir eux-mêmes leurs activités en concertation avec les animateurs.

L'ALSH sera ouvert pendant toutes les vacances d'automne. De plus, il accueillera les enfants, les 23 et 24 décembre, ainsi que les 2 et 3 janvier, pendant les vacances de Noël (uniquement sur un mode « garderie », sans activités extérieures).



**Renseignements :**  
Service enfance jeunesse  
02 97 48 05 05



*Sport*

## Course à pied : la mairie représentée !



La cohésion, c'est aussi ça ! Une équipe de course à pied constituée d'agents s'est créée début 2019. Des entraînements collectifs sont proposés chaque mois afin de se préparer pour différentes échéances : trail des remparts de Vannes, raid du Golfe, trail de Penvins, course nature de Brillac, corrida de Rhuys.

Une équipe relais participera également au marathon de Vannes le 20 octobre, à vous de repérer les maillots oranges !

*Environnement*

## Opération rivages propres

Le **samedi 15 juin**, l'opération rivages propres (en partenariat avec le PNR Golfe du Morbihan) a rassemblé 99 personnes bénévoles. Ce nettoyage des plages du Golfe et de l'Atlantique a permis de collecter environ 33 sacs de 110 litres de déchets.

Un constat : les plages sont de plus en plus propres à cette saison.

Pour récompenser la bonne volonté des participants, cette matinée s'est clôturée dans la bonne humeur par un verre de l'amitié et une dégustation d'huîtres.

*Participation citoyenne*

## Opération désherbage citoyen



Cette année la municipalité a mis en place une nouvelle opération participative. Un désherbage citoyen a été organisé sur deux sites : la chapelle de Trévenaste et les terrains de boule de Saint Colombier. Pour cette première, seuls six bénévoles ont répondu présents alors que sur d'autres communes, ce type d'opération peut rassembler une vingtaine de personnes.

L'objectif de cette matinée était avant tout de sensibiliser les habitants à la gestion différenciée des espaces verts et communiquer sur l'interdiction des pesticides pour les particuliers depuis le 1<sup>er</sup> janvier 2019. Merci aux volontaires qui ont participé.

*Joutes Kiwanis*

## Team Sarzeau en quart de finale



L'équipe emblématique « L'éclairéuse » qui représentait la ville de Sarzeau depuis sept ans aux joutes nautiques de Vannes ayant décidé de prendre une année sabbatique, c'est une toute nouvelle équipe constituée exclusivement d'agents municipaux qui a relevé le défi de participer à l'événement fin août dans le port de Vannes.

Soutenus par les élus (notamment Mme Launay, première adjointe, Mme Hascoët, adjointe à l'enfance à la jeunesse et à l'éducation, et Mme Burban, conseillère déléguée aux sports), les agents n'ont pas démérité pour leur première participation aux joutes Kiwanis dont les fonds récoltés servent à venir en aide aux enfants défavorisés de l'agglomération.

Fêtes celtiques

# Une édition sous le soleil !



1

Le soleil était au rendez-vous... La chaleur aussi...

Une fois n'est pas coutume, les traditionnelles fêtes celtiques ont déplacé les foules.



2



3



4

Les cercles de Saint-Gildas de Rhuy, Spézet, Guérande, Quimperlé, Arzon, Saint-Armel et Sarzeau ainsi que les Bagadoù de Sarzeau, Quimperlé, Spézet et Lann Bihoué ont défilé dans les rues de Sarzeau offrant aux spectateurs une prestation de qualité. Plus de 300 danseurs et musiciens ont ainsi arpenté le bourg de Sarzeau, précédés de leurs drapeaux annonçant les groupes à venir.

Plus tard, c'est sur la scène place des Trinitaires que chaque groupe s'est illustré devant un public nombreux et charmé.

Cette journée venait clôturer toute une semaine d'animations programmées en lien avec la culture bretonne : un stage de broderie Glazig, un stage de danse bretonne ou des ateliers crêpes proposés par An Dañs Kozh (qui fête cette année ses 30 ans d'existence), ou encore des contes, des chants de marins...

Une belle édition sous le soleil de l'été !

**1** Atelier gallettes et crêpes par Christian Jacob et l'association An Dañs Kozh

**2** Le Cercle de Guérande mené par les plus jeunes

**3** Cercle de Saint-Gildas de Rhuy

**4** Un Cercle de Quimperlé innovant

**5** Le Bagad de Rhuy en force sur ses terres

**6** Le Bagad de Spézet devant un impressionnant public lors du concert place des Trinitaires

**7** Le traditionnel triomphe des sonneurs qui clôture chaque manifestation

**8** Le traditionnel bal breton sur le parvis de la mairie, où petits et grands pouvaient s'essayer à la danse bretonne



6



8



7



## Événements

## Les rendez-vous à ne pas manquer !

*Du 7 au 11 octobre*

### Semaine Bleue

Des temps forts marqueront la semaine nationale des seniors.



*Samedi 12 et dimanche 13 octobre*

### An Dañs Kozh fête ses 30 ans

Pour clore les festivités de son 30<sup>e</sup> anniversaire, An Dañs Kozh propose une soirée où se succéderont sur scène : bagad, cercles celtiques, musiques celtes, ainsi qu'un fest deiz à l'Hermine

*Samedi 19 octobre*

### Festi' Jeunes

Soirée festive pour les jeunes de la presqu'île.

*Lundi 11 novembre*

### Cérémonie au monument aux Morts

*Mardi 3 décembre*

### Accueil des nouveaux arrivants

Toutes les personnes nouvellement installées au cours de l'année 2018/2019 à Sarzeau sont conviées à cette cérémonie le mardi 3 décembre à 19h à l'espace culturel l'Hermine, salle Armorique. Vous recevrez une invitation si votre changement d'adresse a été effectué auprès de la Poste ou si vous êtes répertoriés sur la liste électorale de la commune. L'occasion pour vous de rencontrer les associations locales, les élus et les responsables des services municipaux.

*Samedi 7 décembre*

### Téléthon

Les associations se mobilisent contre les myopathies.

*Dimanche 15 décembre*

### Corrida de Rhuys

33<sup>e</sup> édition de la Corrida verte de Rhuys

Salle de spectacle de l'Hermine

### Marché de Noël

Artisanat, animations, initiations, musique et autres démonstrations dans l'ambiance de Noël.

Salle Armorique

*23, 24 et 26 décembre*

### Manège gratuit

Tours de manège gratuits pour les enfants.

## Citoyenneté

## Inscrivez-vous sur les listes électorales !

Pour pouvoir voter en 2020, les citoyens français et de l'Union Européenne doivent être inscrits sur les listes électorales. **La date limite d'inscription est fixée au 7 février 2020.**

L'inscription est automatique pour les jeunes de 18 ans dans leur commune.

En dehors de cette situation, l'inscription sur les listes fait l'objet d'une démarche volontaire (à effectuer au plus tôt) auprès de la mairie.



Plus d'infos sur [www.sarzeau.fr](http://www.sarzeau.fr)

Les prochaines élections municipales auront lieu les **15 et 22 mars 2020.**

### À noter

En vous rendant sur le site [www.service-public.fr](http://www.service-public.fr) vous pouvez vérifier que vous n'avez pas été radié ou connaître l'adresse de votre bureau de vote.

## Médiathèques

## Une prochaine mise en réseau

Les Médiathèques du Golfe, réseau de bibliothèques et de médiathèques situées sur Golfe du Morbihan-Vannes Agglomération, s'apprentent à franchir un cap avec la circulation des lecteurs et des documents. En effet, pour améliorer l'accès à leurs fonds documentaires, les Médiathèques du Golfe ont imaginé d'ouvrir leurs portes, leurs bacs, leurs étagères aux lecteurs inscrits dans les médiathèques d'un même bassin de vie, avec, pour la médiathèque de Sarzeau, un déploiement de navettes de documents en janvier 2020. Vous pourrez ainsi accéder à des documents d'une autre médiathèque.



Pour connaître avec précision les modifications et leurs échéances : [www.mediathèquesdugolfe.bzh](http://www.mediathèquesdugolfe.bzh)

## Naissances à Sarzeau

## Bienvenue Emma et Arthur !



**Vous avez aimé !**



Une petite sarzeautine est née le 9 juin 2019 à son domicile, sur la commune de Sarzeau ! L'événement est assez rare pour être souligné, il n'était pas né d'enfant à Sarzeau depuis 2008. La famille arrivée sur la commune en 2017 a été accueillie en mairie par M. le Maire et Mme Launay première adjointe, ravis de féliciter les heureux parents et de souhaiter la bienvenue à cette petite sarzeautine !

Une fois n'est pas coutume, Arthur est né le 23 juillet à Sarzeau, sans avoir le temps de se rendre à la maternité de Vannes.

Jamais deux sans trois ?

## Distinctions

## Une nouvelle médaille de la famille décernée



Colette Legrand a reçu la médaille de la Famille Française **samedi 22 juin 2019.**

## Conseils municipaux

## Compte-rendu du 6 juin 2019

- ▶ Renouvellement de dénomination de commune touristique.
- ▶ Constitution d'un groupement de commande pour les prestations de service de télécommunication de la commune et du CCAS de Sarzeau.
- ▶ Admissions en non valeur.
- ▶ Budget commune : décision modificative n°2019-02.
- ▶ Budget annexe Kerblay : décision modificative n°2019-02.
- ▶ Budget annexe zones de repli : décision modificative n°2019-02.
- ▶ Budget annexe mouillages : décision modificative n°2019-02.
- ▶ Budget annexe port St Jacques : décision modificative n°2019-02.
- ▶ Budget annexe port du Logeo : décision modificative n°2019-02.
- ▶ Avancements de grade : ratios à compter de 2019.
- ▶ Convention de partenariat programme « Watty à l'école » 2018-2020.
- ▶ Adoption du règlement intérieur des services périscolaires.
- ▶ Services enfance jeunesse : convention de partenariat financier avec les communes extérieures.
- ▶ Adoption des coûts élèves applicables à compter de 2018.
- ▶ Coût d'un repas en restauration scolaire en 2018.
- ▶ Restauration collective : tarifs à compter du 1<sup>er</sup> septembre 2019.
- ▶ ALSH : tarifs à compter du 1<sup>er</sup> septembre 2019.
- ▶ École Municipale des Sports (EMS) : tarifs à compter du 1<sup>er</sup> septembre 2019.
- ▶ Garderie Périscolaire : tarifs à compter du 1<sup>er</sup> septembre 2019.
- ▶ Modification du règlement intérieur des salles des Fêtes de Brillac et Armorique.
- ▶ Conventions de partenariat pour l'emploi sportif (Rhuys Football, Vélo Sport de Rhuys, Rhuys Handball).
- ▶ Subventions complémentaires exercice 2019.
- ▶ Repli des campeurs caravaniers : échange de 2 terrains privés contre un lot dans le Parc Résidentiel de Loisirs du Feuntennio et une tolérance à camper.
- ▶ Repli des campeurs caravaniers : échanges de terrains contre un lot dans un Parc Résidentiel de Loisirs (PRL).
- ▶ Frelon asiatique : soutien financier à la destruction des nids sur le domaine privé pour 2019.
- ▶ PRL : prix et modalités de commercialisation des lots communaux dans les Parcs Résidentiels de Loisirs de Saint-Jacques et du Feuntennio.
- ▶ Dénomination de voie secteur bourg : rue du Colonel Arnaud Beltrame.
- ▶ Dénomination de voie à Landrezac : impasse du Clos Er Moigne.
- ▶ Bail rural Mme Frédérique Zakhia.
- ▶ Servitude de passage et de tréfonds parcelle YK133.
- ▶ Acquisition de la parcelle YR250 à Penvins.
- ▶ Cession de la parcelle ZH252 à Brillac.
- ▶ Foncier : bilan des acquisitions et cessions 2018.
- ▶ Morbihan Énergies ; modifications du réseau d'éclairage public aux abords du Château de Suscinio.
- ▶ Morbihan Énergies : enfouissement des réseaux au Logeo, rue du Port, quai des Voileries, impasse du Logeo et route de Kermaillard.
- ▶ Morbihan Énergies : création du réseau électrique et télécom du lot « social » du lotissement communal de Kerblay.
- ▶ Morbihan Énergies : enfouissement des réseaux chemin du Feuntennio.
- ▶ Orange : convention pour travaux d'enfouissement des réseaux impasse de la Pointe du Logeo.
- ▶ Orange : convention de réalisation de travaux d'enfouissement des réseaux rue du Port au Logeo.
- ▶ GMVA : répartition des sièges au conseil communautaire pour le mandat 2020-2026.
- ▶ GMVA : validation du rapport de la commission locale d'évaluation des charges transférées (CLECT) du 22/03/2019.
- ▶ GMVA : avis sur le Schéma de Cohérence Territorial (SCOt) de Golfe du Morbihan Vannes Agglomération.
- ▶ GMVA : avis sur le Plan de Déplacements Urbains provisoire (PDU).
- ▶ GMVA : avis sur le projet du Plan Partenarial de Gestion de la Demande de Logement Social et d'Information des Demandeurs (2019-2024).
- ▶ GMVA : convention relative à la gestion du mobilier urbain à l'usage du réseau Kicéo.



## Mobilité

## Le transport à la demande Créacéo

Le service Créacéo, vous propose une desserte des secteurs peu denses vers les lignes du réseau de bus Kicéo :

- ▶ du lundi au vendredi entre 9h et 16h
- ▶ le samedi et pendant les vacances scolaires entre 9h et 18h

À Sarzeau, les arrêts Créacéo localisés à : le Logeo, la mairie de Brillac, Fournevey, Bénance, la Grée St-Jacques, le Grand Net, Kerguet, Landrezac, Penvins, Banastère vous amènent à l'arrêt de bus « média-thèque » près du centre-ville, point de correspondance avec la ligne régulière n°24 Vannes-Arzon du réseau Kicéo.

### Pour qui ?

Pour tous, avec un ticket de bus (ticket unité et carnet 10 voyages) ou un abonnement (hors scolaires). Les tickets autorisent la correspondance avec le réseau urbain dans l'heure qui suit l'oblitération.

### Comment réserver ?

Chaque transport Créacéo fait l'objet d'une réservation nominative, qui doit être enregistrée au plus tard une demi-journée avant le souhait de déplacement. N'hésitez pas à contacter le 02 97 01 22 88, une conseillère en mobilité vous orientera vers la solution la plus adaptée et vous proposera un horaire de transport, selon les contraintes de fonctionnement du service. Vous pouvez réserver auprès de la centrale de réservation de 8h à 17h du lundi au vendredi et de 8h à 12h30 le samedi matin.



Plus d'informations sur [www.kiceo.fr/creaceo](http://www.kiceo.fr/creaceo)

## Dates des prochains conseils municipaux 2019

(sous réserve de toute modification)

- ▶ **Lundi 18 novembre**
- ▶ **Lundi 16 décembre**

Les séances du conseil municipal sont publiques. Elles se tiennent habituellement en mairie, à 20h, dans la salle du conseil municipal. Durant toute la séance, le public écoute les débats, mais ne peut y participer.

Les procès-verbaux sont disponibles sur le site Internet de la commune sur [sarzeau.fr](http://sarzeau.fr)

## Groupe « Sarzeau en mouvement »

### La Commune s'embellit et se transforme

L'équipe municipale est toujours aussi active pour embellir notre cadre de vie que ce soit pour les aménagements urbains, la rénovation des bâtiments communaux, les équipements publics nouveaux, la mise en valeur des sites patrimoniaux, la prise en compte des transitions, etc.

De gros travaux sont encore lancés en cette fin de mandat afin de poursuivre l'action engagée à votre service.

Aménagement des abords du château de Suscinio : après une très longue concertation et l'obtention des autorisations nécessaires, une réunion de présentation des détails du chantier s'est tenue avec les riverains le 2 septembre dernier. Ces travaux réalisés par le Conseil Départemental et la mairie de Sarzeau mais financés par le département pour environ 3,5 M€ vont commencer cet automne et s'échelonnent sur plus de 2 ans afin de tenir compte de la

saisonnalité. Le site va s'embellir, se transformer pour le plus grand bonheur de tous. Suscinio est une vitrine pour notre commune et la liaison Villages de Kermoisan et Kerglomirec, Château, marais sera renforcée pour des circulations apaisées.

Construction d'un nouveau complexe sportif : il est nécessaire d'offrir à la population, aux clubs sportifs, aux scolaires, des équipements sportifs adaptés. Le projet de salle de sport avance puisque le lauréat du concours d'architectes a été choisi et que le permis de construire sera déposé cet automne après une concertation nécessaire avec les utilisateurs. Nous devrions tenir nos engagements de livrer cet équipement en septembre 2021. Par ailleurs, la piste d'athlétisme et le terrain de football seront refaits, de nouveaux cours de tennis créés, un Skate-BMX Parc sera construit. La mise en accessibilité ayant quant à elle déjà commencé.

Embellissement du Logeo : ce site est emblématique de la commune. Aussi, nous avons souhaité enfouir tous les réseaux et repenser quelques éléments de l'aménagement urbain dans le cadre de l'opération le Logeo 2025 menée en concertation avec tous les acteurs du site. Les travaux vont débuter en octobre et seront menés dans un contexte difficile compte tenu de la configuration des lieux. Par ailleurs, le parking en haut du Logeo sera complètement réaménagé.

Nous pourrions détailler encore tous les autres aménagements prévus mais nous avons pris ces trois exemples pour illustrer l'efficacité de l'action de l'équipe municipale.

**Les membres du groupe  
« Sarzeau en Mouvement »**

## Groupe « Sarzeau, un avenir partagé »

### Sous les algues, la plage

Attendue en septembre, avec la pêche à la crevette, l'algue rouge a déferlé sur les plages dès les derniers jours de juillet. Réchauffement climatique, coups de vent plus forts que d'habitude... toujours est-il que le phénomène qui s'est déjà produit certaines années, a surpris par son ampleur et a donné lieu à de très nombreuses réactions... La décision du maire de stopper pour Sarzeau les enlèvements des algues à partir du 12 août, et ses arguments ont été communiqués par la presse.

Revenons sur le sujet qui risque d'être d'actualité plus régulièrement...

► L'enlèvement des algues sur les plages est une compétence qui est revenue à la commune : Arzon, Saint-Gildas de Rhuys et Sarzeau se sont regroupées pour cette action. Enlever les algues de manière à ne pas prélever plus de sable que d'algues, comme cela a été regretté par le passé, s'avère logique au vu de l'intérêt touristique mis en avant sur la presqu'île de Rhuys.

Mais alors, pourquoi arrêter au début de la semaine du 15 août, traditionnellement la plus chargée en touristes ?

► Pour le coût ? « Golfe du Morbihan Vannes Agglomération » reverse aux trois communes une somme calculée sur le prix des enlèvements des dernières années. Le coût restant à charge pour Sarzeau - en arrêtant les enlèvements le 12 août - serait d'environ 36 000 €, soit 0,28% des recettes de fonctionnement du budget principal de la commune... Un peu plus et on arrive à 0,3% !

► Il n'y a que 60 ha de terres agricoles pour les épandre ? Sur ce point là, il restait des terres pour les « accueillir », mais certains agriculteurs n'avaient pas été contactés. Et si c'est un argument pour permettre à une entreprise d'installer une plateforme de lavage des algues fraîches au niveau de l'ancienne carrière près de Kerentré, Kerouët Saint Colombier..., il faudra en discuter : l'enquête publique

pour la 4<sup>e</sup> modification du PLU et le zonage de cet espace aura lieu du 14 octobre au 15 novembre.

► Parce que les touristes sont trop exigeants ! Et comme le « martèle » le maire : « la mer ce n'est ni une piscine ni un bac à sable, parfois ça sent l'iode » Et nous, nous défendons le principe que la plage et la mer sont le bac à sable et la piscine de ceux qui n'en ont pas chez eux !

Mais c'est vrai que nous n'avons pas la même vision du tourisme pour tous : cela nous rappelle malheureusement le sort fait à l'ancien camping municipal de Saint-Jacques, dont chacun peut maintenant constater le « flop » de l'aménagement environnemental pour un 5 étoiles !

**27 août 2019  
Marie-Cécile Riédi, Daniel David,  
François Le Roy**

## Décès

## Mai

**Le 20 mai** - MARSAUD Emmanuelle, 38 ans

**Le 23 mai** - LE TUTOUR née COHELEACH Odette, 84 ans

**Le 29 mai** - MAHÉ Rémi, 81 ans

**Le 31 mai** - JOUANNO Marcel, 63 ans

**Le 31 mai** - GUÉZINGAR Marcel, 83 ans

## Juin

**Le 1<sup>er</sup> juin** - DUPÉ née BÉDARD Germaine, 82 ans

**Le 1<sup>er</sup> juin** - JACQUEMIN Geneviève, 87 ans

**Le 2 juin** - DENIS Luc, 73 ans

**Le 5 juin** - LE BLÉVEC née GAPIHAN Annick, 72 ans

**Le 9 juin** - BOQUET Michèle, 62 ans

**Le 17 juin** - HARIVEL née CONDAPANAIKEN Alexandrine, 81 ans

**Le 19 juin** - PIERRE Raymond, 87 ans

**Le 19 juin** - LAYEC Jean-Claude 72 ans

**Le 26 juin** - TROPRES Laurent, 94 ans

**Le 28 juin** - DENISE Claude, 57 ans

## Juillet

**Le 5 juillet** - DUMONT née

BARDIN Micheline, 95 ans

**Le 8 juillet** - LOUËR Marcel, 74 ans

**Le 8 juillet** - PAUCHARD née

LARGOUËT Eliane, 92 ans

**Le 12 juillet** - JICQUIEAU Georges, 76 ans

**Le 13 juillet** - BARAN Aniela, 86 ans

**Le 13 juillet** - LEPRÊTRE André, 94 ans

**Le 14 juillet** - MORELLI née GROVALET

Raymonde, 98 ans

**Le 15 juillet** - PÉDRONO Jean, 81 ans

**Le 17 juillet** - KOSA André, 87 ans

**Le 17 juillet** - FOURMY née GILBERT

Marie-Laure, 84 ans

**Le 18 juillet** - BONJOUR née BURDEAU

Micheline, 82 ans

**Le 22 juillet** - CHICUREL Andrée, 89 ans

**Le 22 juillet** - SÉVERAC Guy, 94 ans

**Le 22 juillet** - TENIER Michel, 83 ans

**Le 24 juillet** - CARDINAL Claude, 80 ans

**Le 26 juillet** - SEUTIN née POCHIC

Germaine, 94 ans

**Le 29 juillet** - LE ROUX Maryvonne,

née RAMILLON, 82 ans

**Le 29 juillet** - MÉAUDE

née BONNIN Renée, 102 ans

**Le 30 juillet** - BERCHER Michel, 90 ans

**Le 30 juillet** - LAVRUT née JACQUEMIN

Claudine, 61 ans

**Le 31 juillet** - BERCHER Michel, 90 ans

**Le 31 juillet** - ABLAIN André, 85 ans

## Août

**Le 2 août** - LHOMME née KERNAONET

Suzanne, 91 ans

**Le 4 août** - FOSCALE née VERDIÈRE

Maurice, 98 ans

**Le 5 août** - GIRARD Michel, 80 ans

**Le 6 août** - MIGLIERINA Anne, 95 ans

**Le 7 août** - JOUAN René, 70 ans

**Le 8 août** - ROBIN Louis, 87 ans

## Naissances

## Juin

**Le 2 juin** - GUILLON VERNE Ella

**Le 7 juin** - MAINBERTE Axel

**Le 9 juin** - BEAUCEOIS Emma

**Le 14 juin** - DELAHAYE Maho

## Juillet

**Le 23 juillet** - GÉNICOT Arthur

**Le 27 juillet** - LE MENTEC Agathe

## Août

**Le 7 août** - ROUSSEL Eyden

**Le 11 août** - SÉVÉNO Arthur

**Le 13 août** - BUHÉ Liam

**Le 20 août** - COVAIN Maxime

## Mariages

## Mai

**Le 31 mai** - ROSSET Thomas

et STEPHANT Anne

## Juin

**Le 1<sup>er</sup> juin** - NEVEU Julien et GUIGUEN Anita

**Le 8 juin** - JÉGO André et LE BRUN Brigitte

**Le 8 juin** - BONDU Dominique

et LEROUX Nathalie

**Le 22 juin** - THOMAS Gabrielle et

LEBASTARD Marine - Penvins

**Le 29 juin** - FUNESTRE Charlotte

et BOUVIER D'IVOIRE Alexandre

**Le 29 juin** - LECOMTE Jonathan

et LE PAVEC Nolwenn

## Juillet

**Le 6 juillet** - CHALINE Nelly

et PIERRE Jacques

**Le 6 juillet** - MAGON de la GICLAIS Solène

et VERCKEN de VREUSCHMEN Thibaut

**Le 13 juillet** - MOULAY Christophe

et LABUSZEWSKI Ingrid

## Août

**Le 3 août** - BONNAURE Mathieu

et BOURSSET Anne-Sophie

**Le 3 août** - JANVIER Gwenaél

et TITRAN Frédérique

**Le 16 août** - MORICET Xavier

et BONNAY Stéphanie

## Anniversaire

## Une nouvelle centenaire à l'EHPAD



Jeanne Lemoine, pensionnaire à la maison de retraite Pierre de Francheville, depuis 2013, a fêté ses 100 ans ! Née le 18 août 1919, elle a soufflé ses 100 bougies entourée de sa famille, des résidents, de Marie Lecuyer, directrice, Charlotte, l'animatrice et Jeanne Launay, première adjointe.

## Noces d'or



Jean-Pierre et Janine Picot se sont à nouveau dits oui après 50 ans de mariage le 7 juin dernier.



François et Anne Nizery ont fêté leurs noces d'or le 29 juin 2019.



Daniel et Josiane Grard ont fêté leurs noces d'or le 24 août 2019.

## Noces de diamant



De gauche à droite, sur la photo : leurs petite-fille et fille, leurs gendre et petit-fils, et David Lappartient, actuel maire de Sarzeau

Manou et Yves Borius, ancien maire de Sarzeau et conseiller général du canton, entourés de leur famille à la sortie de la mairie de Sarzeau, samedi 17 août. Mariés à Lorient il y a 60 ans, jour pour jour, ils ont fêté leurs noces de diamant en compagnie de leur famille et amis.

DU 8 AU 30 NOVEMBRE 2019

# REGARD SUR LA RÉUNION

LE MOIS  
À THÈME DU  
CENTRE CULTUREL  
L'HERMINE

## Spectacles

**VENDREDI 8 NOVEMBRE**

**20H30**

**Appuie-toi sur moi**  
Cie Cirquons Flex



Un conte acrobatique et poétique en duo, pour mât chinois et chapiteau à ciel ouvert.

**SAMEDI 9 NOVEMBRE**

**16H**

**Appuie-toi sur moi** (voir ci-dessus)

**VENDREDI 15 NOVEMBRE**

**20H30**

**Maya Kamaty et Soadan**



Un double plateau musical pour plonger dans les rythmes du maloya et de l'océan indien.

**MARDI 20 NOVEMBRE**

**20H**

**Maloya**  
Sergio Grondin / Cie Karambolaz



Un voyage épique dans l'âme du maloya par un des plus grands « rakontèr » réunionnais.

## Cinéma

**JEUDI 14 NOVEMBRE**

**20H**

**Cilaos, au nom de la terre**  
Claire Perdrrix (2018)



Un film touchant sur l'attachement viscéral des paysans un petit coin de montagne française au milieu de l'océan Indien.

**JEUDI 21 NOVEMBRE**

**20H**

**Programme « Cinékour talents »,  
l'émergence de la jeune création  
réunionnaise**



Un programme de quatre court-métrages primés à la Réunion, reflétant la dynamique qu'offre le nouveau paysage cinématographique réunionnais.

**SAMEDI 23 NOVEMBRE**

**17H**

**Programme Cinékour**  
**« Grandir à la Réunion » (dès 10 ans)**



Un programme de trois court-métrages qui traverse trois âges de l'enfance, de la découverte de l'autre à la découverte de soi, sur une terre insulaire pleine de mystères, propice aux histoires.

## EXPOSITIONS

**Morgan Fache / Item**  
**Kartié Dom-Tom**  
Photographies



**Dasz Panda**  
Dessins



**La Grèce par les timbres**  
Exposition du club philatélique  
de Rhuys

## Et aussi...

**Des rencontres, des lectures,  
des ateliers, un repas festif...  
tout un programme à découvrir  
dans le détail mi-octobre !**

onda

UNE COMMUNE

GOLFE DU  
**MORBIHAN**  
VANNES AGGLOMERATION

**Renseignements et réservations :**  
02 97 48 29 40 et  
billetterie.lhermine@gmvagglo.bzh

**Le programme de la saison culturelle  
2019/2020 de l'Hermine est disponible  
et téléchargeable sur**  
[www.sarzeau.fr](http://www.sarzeau.fr)  
> rubrique Vie Municipale  
> Les publications