

numéro 106

Vivre à

SARZEAU

JUILLET
AOÛT
SEPTEMBRE
2019

Revue municipale d'information

Actualités

LE RAMASSAGE
DES ALGUES SUR
LA PRESQU'ÎLE DE RHUYS

Retour sur

LA 10^e ÉDITION
DE LA SEMAINE DU GOLFE

Bloc-notes

LES MARCHÉS À SARZEAU

DOSSIER

DÉCOUVREZ
LES FESTIVITÉS
DE L'ÉTÉ!



Mairie de Sarzeau

Place Richemont - BP 14 - 56370 Sarzeau
Tél. 02 97 41 85 15
www.sarzeau.fr

Horaires d'ouverture au public :
Du lundi au vendredi de 8h30 à 12h
et de 13h30 à 17h
Le samedi de 8h30 à 12h

Mairie annexe de Penwins

Rue Ker An Poul - 56370 Sarzeau
Tél. 02 97 67 33 41
Mail : etatcivilelections@sarzeau.fr
Vendredi de 9h à 12h

Mairie annexe de Brillac

Rue St Maur - 56370 Sarzeau
Tél. 02 97 26 86 71
Mail : etatcivilelections@sarzeau.fr
Mardi de 13h15 à 17h

Services municipaux

• SERVICES TECHNIQUES

Kergroës - 56370 Sarzeau
Tél. 02 97 41 36 02
Mail : servicetechniques@sarzeau.fr
Du lundi au vendredi de 8h30 à 12h

• SERVICE ÉQUIPEMENTS SPORTIFS

Parc des sports - Rue du Beg Lann
56370 Sarzeau

• SERVICE ENFANCE JEUNESSE ALSH

Parc des sports - Rue du Beg Lann
56370 Sarzeau
Tél. 02 97 48 05 05
Mail : enfance.jeunesse@sarzeau.fr
Espace Jeunes
Rue Adrien Régent - 56370 Sarzeau
Tél. 02 97 48 23 83
Mail : espace.jeunes@mairie-sarzeau.fr

• SERVICE URBANISME / ENVIRONNEMENT PATRIMOINE

Place de Francheville - 56370 Sarzeau
Tél. 02 97 48 29 60
Mail urb. : urbanisme@sarzeau.fr
Mail env. : environnement@sarzeau.fr
Du lundi au vendredi de 8h30 à 12h
et de 13h30 à 17h (sauf le vendredi jusqu'à 16h)

• PORT DE SAINT-JACQUES

Rue Hent Ty Guard - 56370 Sarzeau
Tél. 02 97 41 72 56
Mail : portstjacques@mairie-sarzeau.fr
Hors saison estivale :
Du lundi au samedi de 8h à 12h et de
14h à 17h30 (sauf le vendredi jusqu'à 16h30)
En juillet et août : du lundi au samedi
Le lundi de 14h à 18h
Du mardi au vendredi de 8h à 12h
et de 14h à 18h
Le samedi de 14h à 18h
Pour les grutages et l'aire de carénage,
prendre rendez-vous au 02 97 41 72 56
(laisser un message sur le répondeur)

• PORT DU LOGEO

Tél. 02 97 26 82 54
Mail : portdulogeo@mairie-sarzeau.fr

Hors saison estivale :

Du lundi au samedi de 8h30 à 12h et
de 14h à 17h30 (sauf samedi jusqu'à 16h30)

En mai et juin :

Du lundi au vendredi de 8h30 à 12h
et de 14h à 17h30

Samedi, dimanche et jours fériés : de 9h à 19h

En juillet et août : 7 jours/7

Du lundi au vendredi de 8h30 à 18h

Samedi, dimanche et jours fériés : de 9h à 19h

CCAS

7 rue du Beg Lann - 56370 Sarzeau
Tél. 02 97 41 31 57
Mail : accueilccas@sarzeau.fr

• SERVICE D'AIDE À DOMICILE (SAAD)

Tél. 02 97 41 38 18
Mail : saadccas@sarzeau.fr
Du lundi au vendredi de 9h à 12h

• ESPACE PETITE ENFANCE

28 rue de Brénuvel - 56370 Sarzeau
Coordination - Tél. 02 97 48 21 11
Mail : coordination@sarzeau.fr

Multi-accueil - Tél. 02 97 48 09 30

Mail : multiaccueil@sarzeau.fr

Relais Assistantes Maternelles (RAM) / Lieu d'Accueil Enfants-Parents (LAEP)

Tél. 02 97 48 09 29
Mail : ramlaep@sarzeau.fr

• MAPA (MAISON D'ACCUEIL POUR PERSONNES ÂGÉES)

11 rue du Beg Lann - 56370 Sarzeau
Tél. 02 97 48 05 27
Mail : mapa@sarzeau.fr
Du lundi au vendredi de 9h à 12h

Centre Nautique de Sarzeau

Pointe de Penwins - 56370 Sarzeau
Tél. 02 97 67 38 47
Mail : directioncnsarzeau@orange.fr

Du lundi au samedi selon les périodes :
merci de contacter le CNS

Bureau d'information touristique de Sarzeau

Rue du Père Coudrin - Tél. 02 97 53 69 69
Mail : tourisme@golfedumorbihan.bzh
www.golfedumorbihan.bzh

Hors saison :

Du lundi au samedi de 9h à 12h et de 14h à 18h
Dimanche et fériés : consulter le bureau

d'information touristique

En saison (juillet et août) :

Du lundi au samedi de 9h à 13h et de 14h à 19h
Dimanche et fériés de 10h à 13h

La Poste

Rue de la Poste - 56370 Sarzeau
Tél. 02 97 41 82 87

Lundi, mardi, mercredi et vendredi
de 9h à 12h et de 13h45 à 17h

Jedi de 9h à 12h et de 14h15 à 17h

Samedi de 9h à 12h

Heure limite de dépôt courrier à 16h

du lundi au vendredi et 11h50 le samedi

Trésor public

Trésorerie de Vannes - 5 av. Edgar Degas -
CS 22537 - 56019 Vannes cedex
Tél. 02 97 63 23 81

Du lundi au vendredi de 8h30 à 12h et de 13h30 à 16h



Golfe du Morbihan - Vannes Agglomération

Parc d'innovation Bretagne Sud II
30 rue Alfred Kastler - CS 70206
56006 Vannes cedex

www.golfedumorbihan-vannesagglomeration.bzh

Accueil général : 02 97 68 14 24

Service déchets : 02 97 68 33 81

Service permis de construire : 02 97 68 70 70

Espace autonomie seniors du territoire

vannetais : 02 97 68 70 66

Du lundi au vendredi de 8h30 à 12h30
et de 13h45 à 17h30

Espace culturel

Rue du Père Coudrin - 56370 Sarzeau
Tél. 02 97 48 29 40

Mail : lhermine@gmvagglo.bzh

Hors vacances scolaires :

Le lundi de 16h30 à 20h

Les mardi, jeudi et vendredi de 10h à 12h30
et de 14h à 20h

Le mercredi de 9h à 20h

Le samedi de 14h à 18h

Vacances scolaires (sauf l'été) :

Les mardi et vendredi de 10h à 12h30
et de 14h à 19h

Les mercredi et samedi de 10h à 12h30

et de 14h à 18h

Le jeudi de 14h à 17h

• MÉDIATHÈQUE DE SARZEAU

Rue du Père Coudrin (espace culturel)
56370 Sarzeau - Tél. 02 97 48 29 42
Mail : mediatheque.sarzeau@gmvagglo.bzh

Hors saison estivale :

Les mardi et vendredi de 15h à 19h

Le mercredi de 13h à 18h

Le jeudi de 10h à 12h30

Le samedi de 10h à 12h30 et de 14h à 18h

Vacances d'été :

Les mardi et vendredi de 10h à 12h30
et de 15h à 19h

Le mercredi de 10h à 18h

Les jeudi et samedi de 10h à 12h30

• CONSERVATOIRE ET ATELIERS ARTISTIQUES

Rue du Père Coudrin (espace culturel)
56370 Sarzeau - Tél. 02 97 48 29 47
Mail : ecole.artistique@gmvagglo.bzh

Espace Emploi de Rhuys

44 rue Illuric - 56370 Sarzeau
Tél. 02 97 41 33 06

Mail : pae.sarzeau@neo56.org

Neo Emplois

Tél. 02 97 48 01 68

Mail : contact@neoemplois56.org

Du lundi au vendredi
de 8h30 à 12h30 et de 13h30 à 17h

Sommaire

**Actualités**

- 05** Deux Parcs Résidentiels de Loisirs ouverts cette année
- 07** Nos cimetières plus verts !
- 08** L'échouage et le ramassage des algues sur la Presqu'île de Rhuys

**Dossier**

- 14 & 15** Découvrez les festivités de l'été

**Retour sur**

- 20** Un carnaval fantastique !
- 21** Les enfants à la rencontre des institutions
- 24** Semaine du Golfe : une 10^e édition riche

Directeur de publication :

David Lappartient

Coordination et réalisation de la publication :

service communication, commune de Sarzeau

Crédits photos :

commune de Sarzeau, Getty Images

Création, conception :Le Studio - www.lestudio.bzh**Impression :** Publi-Trégor**Tirage :** 4800 exemplaires**Imprimé sur papier 100 % PEFC****Bulletin validé le 05/06/2019****Et aussi...**

- 22** Retour en images
- 26** Bloc notes
- 30** Tribune d'expression
- 31** Etat-civil

Edito**Le symbole d'une nation et d'une civilisation**

L'incendie de la cathédrale Notre-Dame de Paris a été un traumatisme pour la France et les Français mais aussi bien au-delà de nos frontières. Certes, Notre-Dame de Paris dresse son élégante silhouette au cœur de la capitale depuis des siècles et c'est aujourd'hui le bâtiment le plus visité d'Europe. Ce qui s'est passé dépasse largement le patri-

moine ; cela nous ramène aux racines de la France et à son unité, et ses racines sont chrétiennes ! On peut vivre dans un pays laïc sans pour autant renier les racines chrétiennes de notre pays et de l'Europe. La France n'est-elle pas la « fille aînée de l'Église » ? C'est aussi pour cela que l'émotion fut aussi forte.

En voyant cet incendie, un profond sentiment de tristesse a envahi les français car c'est le symbole le plus visible de la nation qui était la proie des flammes. L'unité de la France s'est réalisée au fil des siècles et la religion était indissociable du pouvoir royal unificateur. Ces 45 000 églises de notre pays sont autant de marqueurs de cette histoire.

Un élan de générosité a immédiatement vu le jour pour reconstruire Notre-Dame avec plus d'un milliard d'euros collectés. Comme toujours dans notre pays, il a fallu accompagner ces dons d'une certaine polémique mal venue. Saluons plutôt, tous ces Français riches ou pas, qui se sont spontanément engagés pour cette reconstruction. À Sarzeau, nous investissons très régulièrement et significativement en faveur de nos huit églises et chapelles communales. Ce sont ainsi plus de 746 000 € qui ont été consacrés à nos bâtiments culturels depuis 2008. La remise en place du clocheton de l'église Saint-Saturin à l'heure où la flèche de Notre-Dame de Paris s'effondrait, sonnait comme un symbole des efforts nécessaires pour conserver ce patrimoine. Que seraient nos villes et nos villages sans leurs églises qui marquent la centralité de nos bourgs et leur identité. Nous avons eu l'humilité de reconstruire notre clocheton à l'identique, sans prétendre le rendre plus beau encore.

Cet incendie est survenu au moment même où le Président de la République devait présenter aux Français les conclusions du Grand Débat. Comment ne pas y voir un message de la fragilité de notre pays mais aussi de sa force dans l'adversité. Les racines de la France sont profondes et l'unité de la nation est essentielle. Au-delà de nos différences, soyons fiers d'être Français, des valeurs de notre pays et cessons de nous quereller mais œuvrons dans un esprit de rassemblement et d'unité.

C'est cet esprit d'unité qui nous anime à Sarzeau.

Bon été à tous,

David LAPPARTIENT,
Maire de Sarzeau



Rejoignez nous sur
Facebook/Commune de Sarzeau
et également sur Instagram
@communedesarzeau

Pour recevoir le bulletin municipal de Sarzeau

Tous les Sarzeautins, en résidence secondaire ou principale, souhaitant recevoir le bulletin municipal peuvent contacter le service communication de la commune, en mairie, pour s'inscrire sur la liste de diffusion (envoyé uniquement dans le Morbihan). En cas de changement ou de complément d'adresse merci de prévenir ce même service pour la mise à jour du fichier. Vous pourrez également le télécharger via le site internet www.sarzeau.fr > rubrique Vie Municipale > Les publications

Service communication : contact@sarzeau.fr

Travaux

De nombreux chantiers en cours

La commune de Sarzeau poursuit des travaux dans l'ensemble de ses quartiers. Les nombreux aménagements sont pensés de manière à faciliter la circulation de tous (véhicules, vélos, piétons...).



Secteur de Penvins - Banastère

Chemin de la Cour

Depuis quelques mois, plusieurs nouvelles habitations ont été construites sur le chemin de la Cour. L'aménagement de cette petite voie en gravier n'était plus adapté au trafic supplémentaire et posait des difficultés d'entretien, notamment en hiver. En été, la circulation y est plus dense avec la proximité de la plage de Landrezac et le stationnement intempestif gêne l'accès aux riverains. Un revêtement en bicouche a été réalisé et des potelets limitent le stationnement à proximité des habitations. Les bas-côtés ont été maintenus enherbés pour garder à cette voie son caractère champêtre.



Chemin de Douar Segal

Le bourg de Penvins poursuit sa mutation avec l'aménagement du Chemin de Douar Segal. Cette petite voie en impasse supporte cependant un trafic vélo et piétons important en été puisqu'elle se situe en continuité du chemin reliant Landrezac à Penvins.

Le stationnement peut y être anarchique du fait de la proximité des commerces et du comportement peu respectueux de certains automobilistes. Le statut de **zone de rencontre** a été retenu pour cette voie. Les places de stationnements ont été matérialisées par des pavés enherbés et l'entrée au Chemin de Douar Ségala a été rétrécie afin d'en limiter le trafic « parasite ».

La rue de Ker An Poul a également été aménagée en zone de rencontre. Un stationnement intempestif est assez fréquent. Il est rappelé aux usagers que le stationnement hors emplacement matérialisé y est interdit.

Enrobés route Penvins - Banastère



La réalisation des enrobés en sortie de Penvins sur la route de Banastère avait été mise en attente pendant la réfection des réseaux. Ceux-ci étant aujourd'hui réalisés, les travaux ont pu se poursuivre avec la modification de la chicane en sortie de la rue du Feutennio et la prolongation de la liaison piétonne vers le nouveau Parc Résidentiel de Loisirs (PRL). La liaison Penvins - Banastère présentait quant à elle une usure prononcée, un nouveau revêtement en enrobé en assure désormais un meilleur confort pour les usagers.

Venelle des batteurs - Banastère



Cette petite voie était souvent dégradée par les pluies et parfois les submersions à grande marée. Elle est aménagée en béton afin d'en assurer la pérennité. Le profil en travers avec un caniveau central évite les arrivées d'eau vers les propriétés riveraines.

Civisme

La mer commence ici !



Le réseau d'assainissement et le réseau des eaux pluviales sont bien séparés à Sarzeau. Ainsi, tout ce qui passe par les grilles des eaux pluviales, file directement à la mer sans être traité en station d'épuration. Or de nombreuses personnes ont le mauvais réflexe de jeter des détritrus - mégots, déjections canines, eaux usées, solvants etc. - à travers les grilles ouvertes.

Une communication à même les grilles d'égouts a été mise en place en centre-ville et près des parkings des plages pour sensibiliser chacun aux bons gestes.



Petit rappel du code de la route : stationnement en zones de rencontre

Article R.417-10 : « Est également considéré comme gênant la circulation publique le stationnement d'un véhicule : [...] Dans les **zones de rencontre en dehors des emplacements aménagés** à cet effet [...] » ; « [...] Tout arrêt ou stationnement gênant prévu par le présent article est puni de l'amende prévue pour les contraventions de la deuxième classe [...] ».



Secteur de Brillac

Rue Anne de Bretagne



La rue Anne de Bretagne supporte un trafic important. Son tracé est sinueux et la visibilité n'y est pas toujours évidente. Les riverains sont nombreux à emprunter cette voie et la présence d'un trottoir s'est avéré nécessaire pour assurer la sécurité des piétons. Sans limiter la largeur de chaussée ce trottoir a, de plus, un effet visuel qui tend à ralentir la vitesse des véhicules.

Secteur de Saint-Colombier

Trottoir rue des Mimosas



Dernière touche de l'aménagement de la rue des Mimosas, le trottoir nord permet aux riverains de se déplacer en toute sécurité le long de la voie.

Rue des Glycines - Rue Odientz



Dans la continuité des aménagements de la rue du Stang, les rues des Glycines et Odientz ont été réaménagées : la création de trottoirs permet l'amélioration de l'écoulement des eaux pluviales et les tapis d'enrobés offrent un confort accru aux usagers de la route.

Secteur de Saint-Jacques

Cheminement piéton rue Closhebey



En 2018, un cheminement piéton sur bas-côté était aménagé entre le camping de Saint-Jacques et les commerces de la rue Closhebey. La continuité de cette liaison piétonne est maintenant assurée jusqu'au carrefour de la rue Men Beniguet, grâce à un aménagement en bas-côté et des trottoirs entre la rue du Tého et le carrefour.

Secteur du Bourg

Chemin de Toulpichon

Le chemin de Toulpichon est peu connu mais présente un charme indéniable. La rénovation de son revêtement de surface a été l'occasion de mettre en valeur ce site bordé de vieux murs. La surface d'enrobé est limitée au strict minimum de la bande de roulement et les pavés gazon latéraux apportent une touche naturelle en mettant en valeur les vieux murs.

Parcs Résidentiel de Loisirs (PRL)

Deux parcs ouverts cette année



Le PRL de Saint-Jacques

Dans le cadre de la démarche communale de repli des campeurs-caravaniers sur parcelles privatives en espaces naturels et agricoles, deux parcs résidentiels ont été ouverts cette année à Saint-Jacques et au Feuntennio (entre Penvins et Banastère) permettant le repli de 65 familles de campeurs.

Une Habitation Légère de Loisirs (HLL), une terrasse et un abri de jardin peuvent être installés sur chaque parcelle privative. La conception des aménagements respecte des coulées vertes et des cônes de vue paysagers parfois sur la mer comme à Saint-Jacques. Un maximum d'arbres a été conservé, et les clôtures, portails et portillons sont dans un esprit champêtre et naturel.

Toutes les installations sont soumises à la validation d'un architecte mandaté par la commune pour assurer la cohérence de l'ensemble.



À consulter pour en savoir plus :

www.sarzeau.fr/listes/repli-du-camping-caravaning-sur-parcelles-privatives/
www.sarzeau.fr/reglement-du-plu/

Environnement

L'interdiction des pesticides pour les particuliers : en vigueur depuis le 1^{er} janvier

Afin de réduire les risques liés à l'utilisation des pesticides, les produits phytosanitaires sont interdits pour les utilisateurs non professionnels depuis le 1^{er} janvier 2019.

Depuis cette date également, seuls les produits d'origine naturelle sont disponibles pour les jardiniers amateurs.

S'il vous reste des flacons non ou partiellement utilisés, vous devez les déposer en déchetterie afin d'en assurer l'élimination dans des conditions sécurisées.

Les sanctions encourues :



En cas de non respect (facilement repérable - car « orange » - comme sur la photo ci-dessus), l'utilisation de pesticides est passible de 6 mois d'emprisonnement et de 150 000 € d'amende (sanction maximale en fonction des circonstances).



Pour jardiner sans pesticides, retrouvez une multitude de conseils sur www.jardinaunaturel.org

Réglementation

Nos chemins sont fragiles !



Les chemins sont interdits aux engins motorisés de loisirs ! En vertu du code de l'environnement, la circulation des véhicules terrestres à moteur dans les espaces naturels est interdite hors des voies et chemins ouverts à la circulation publique. Cette interdiction ne s'applique pas aux véhicules utilisés à des fins professionnelles, de recherche, d'exploitation ou d'entretien des espaces naturels.

Pour la tranquillité publique, la sécurité et la préservation des chemins pour la randonnée pédestre, équestre et cycliste et dans le respect des aménagements publics, il est rappelé notamment aux propriétaires d'engins type quads, motos et véhicules 4 x 4, que l'utilisation de ces engins est interdite sur les chemins ruraux (arrêté municipal du 25 octobre 2002).

Le sentier côtier est exclusivement réservé aux piétons.

Déplacements doux

« Sarzeau à vélo » : la transition écologique par les déplacements doux

Peu onéreux, rapides, bénéfiques pour la santé et l'environnement, la marche et le vélo sont des modes de déplacement accessibles à tous que la commune de Sarzeau met en avant dans sa politique d'aménagement du territoire depuis plusieurs années.

Le vélo tient une place toute particulière à Sarzeau. Dès 2011, la commune a mis à disposition de ses services municipaux 11 vélos dont trois à assistance électrique et deux VTT pour les agents de la police municipale. Le service enfance-jeunesse est également équipé de 12 VTT de toutes tailles pour les enfants.

Fort de ses associations locales très actives comme Vélo Sport de Rhuy et Bicyrhuy, Sarzeau est dotée d'une piste de BMX/VTT depuis 2013 et promeut le vélo à travers ses aménagements de voirie et le développement des zones à 20 et 30 km/h.

Afin de poursuivre ses engagements, en parallèle du projet d'ouverture d'une voie verte entre Sarzeau et le Domaine de Suscinio, la commune a constitué un comité consultatif composé d'élus, de techniciens, de représentants d'associations, d'institutionnels (GMVA, Conseil Départemental) et de loueurs de vélos.

Celui-ci a pour objectif d'élaborer un plan stratégique pour l'amélioration et le développement de la circulation à vélo : dans le centre-ville, pour connecter les villages et agglomérations avec le bourg, pour créer des liaisons Golfe-Océan puis Est-Ouest (Tour du Golfe, de l'église abbatiale de Saint-Gildas de Rhuy au château de Suscinio,...) en privilégiant l'usage utilitaire du vélo tout en alliant la valorisation du patrimoine.

Zéro phyto

Nos cimetières plus verts !

Après 5 mois de travaux, le cimetière paysager porte maintenant bien son nom. En effet pour répondre aux besoins de nouveaux emplacements et d'une volonté de gestion plus écologique, un réaménagement substantiel des cimetières était nécessaire. Pour cela d'importants travaux ont été réalisés.

- 1 La gestion des eaux pluviales
- 2 Des allées principales circulantes en béton drainant
- 3 Des allées secondaires en pavés engazonnés
- 4 Des allées piétonnes en « terre/pierre » enherbé
- 5 Une végétalisation des inter-tombes avec du sédum
- 6 Une mise en valeur de l'entrée avec un parvis en granite
- 7 La réfection des clôtures et le changement du mobilier
- 8 Une diversification des offres (cavurnes au sol, jardin du souvenir, mur columbarium...)



Les déchets du cimetière

Ce réaménagement global des cimetières est aussi l'occasion d'optimiser leur entretien. Désormais il y aura un point « déchets » clairement identifié à l'entrée de chaque cimetière, avec un emplacement réservé aux déchets verts et un bac réservé aux déchets non recyclables. Une signalétique va être mise en place pour vous aider à adopter les bons gestes car « au cimetière aussi, on trie ». De plus un agent sera régulièrement présent sur les cimetières de Sarzeau afin de vous conseiller.



Une vue surprenante ! Merci à Horizons Paysage et Aménagements pour cette photo !

Le nettoyage des monuments et des abords de concessions



La nature s'invite au cimetière, avec toute sa biodiversité. Étant donné la difficulté pour entretenir et désherber manuellement (sans produits chimiques), le choix de végétaliser les inter-tombes et les allées secondaires est devenu une évidence : enherber pour moins désherber.

Afin de préserver le gazon et le sédum (petites plantes grasses rustiques résistant bien à la sécheresse et aux sols pauvres), les produits de nettoyage des pierres tombales sont évidemment à proscrire, tout comme les désherbants chimiques sur le pourtour.

“ Nous comptons sur le civisme de chacun pour nous aider à garder des cimetières accueillants et propres. ”

Nature

L'échouage et le ramassage des algues sur la Presqu'île de Rhuy

Les plages de la Presqu'île sont parfois soumises à des arrivées massives d'algues. Pour le confort et la sécurité des usagers, les communes nettoient certaines plages en période estivale, notamment sur les secteurs les plus fréquentés et accessibles.

Provenance des algues

Les plateaux rocheux au large de la Presqu'île de Rhuy sont le support d'une importante vie algale. Effectivement, les algues rouges et brunes principalement s'y développent lorsque la température est favorable et les nutriments présents. Selon les conditions météorologiques, de tempêtes, de vent, de houle et de marées, ces algues peuvent être arrachées par paquets de ces roches et venir s'échouer sur nos côtes.

L'échouage des algues est donc un phénomène naturel.

Le devenir des algues collectées en saison estivale



Les algues ramassées ne quittent pas la Presqu'île. Elles sont épandues sur des parcelles agricoles du territoire. Elles constituent un très bon amendement et la meilleure alternative pour valoriser de telles quantités. En moyenne 3000 m³ d'algues sont collectés chaque été sur la Presqu'île.

Avez-vous remarqué ?

De septembre à mars, des collectes d'algues fraîches peuvent avoir lieu sur quelques plages de la commune. Ces ramassages sont réalisés par une entreprise locale, pour la société Olmix qui les transforme ensuite en produits pour la nutrition et la santé.

En saison estivale : un ramassage raisonné et respectueux de l'environnement



Assurée pendant de nombreuses années par la Communauté de Communes puis par GMVA, cette compétence de nettoyage des plages est à nouveau confiée aux communes. Dans ce contexte, Arzon, Saint-Gildas de Rhuy et Sarzeau ont décidé de s'associer et de mutualiser leurs moyens. Ensemble, elles ont choisi un prestataire (le groupement d'entreprises Didier Launay et Oillac) pour réaliser la collecte, le transport et la valorisation de ces algues. Une démarche raisonnée et respectueuse de l'environnement est mise en place lors de ces enlèvements. Les interventions sont programmées en tenant compte des coefficients de marée, de la météo... Les engins sont également adaptés afin de prélever le moins de sable possible.

Les plages concernées sur Sarzeau : La Grée Saint-Jacques, port Saint Jacques, Kerfontaine, Roaliguen, Beg Lann, Suscinio, Landrezac, Penvins et Banastère.

“ Les algues peuvent repartir avec la marée, il faut parfois faire preuve de patience ! ”

Votre commune est attachée à son environnement

La plage est avant tout un milieu naturel, peuplé d'êtres vivants, adaptés et discrets, mais aussi fragiles. La laisse de mer est la base de la chaîne alimentaire de nombreuses espèces et participe aussi à la formation de la dune, principal rempart naturel face aux tempêtes. Pour toutes ces raisons, les algues ne doivent pas être enlevées de manière systématique !

Plus d'informations ?

Un flyer est disponible dans les différents postes de secours, en mairie et téléchargeable sur sarzeau.fr



Les maires de Sarzeau, Arzon et Saint-Gildas entourés de leurs équipes techniques sont venus faire un point sur la gestion du ramassage des algues.

En 2019, les communes d'Arzon, de Saint-Gildas de Rhuy et de Sarzeau se sont associées pour mutualiser leurs moyens. Dans le respect de la charte du Parc Naturel Régional, des panneaux sont disposés sur les 22 plages qui bénéficient du ramassage sur la Presqu'île de Rhuy.

Innovation

Les « Promeneurs du Net »



Les accueils périscolaires et extrascolaires proposés par la commune de Sarzeau pour les enfants de 3 à 17 ans jouent un rôle social évident, compte tenu de l'organisation du temps de travail sur le territoire (horaires décalés, travail hors de la Presqu'île...). Ils facilitent ainsi l'organisation des temps sociaux des familles sarzeautines.

Les accueils sont avant tout des lieux où se mêlent le plaisir, le jeu et le partage dans le respect des règles démocratiques.

Une démarche éducative engagée

C'est pour ces raisons que la commune souhaite poursuivre et accentuer les démarches éducatives engagées avec les différents acteurs professionnels intervenant auprès des jeunes, avec le concours de la CAF (Caisse d'Allocations Familiales), en mettant en place auprès des jeunes Sarzeautins les « Promeneurs du Net » via l'Espace Jeunes.

Cette initiative va permettre, notamment aux animateurs de l'Espace Jeunes, de consolider et de maintenir le lien avec les jeunes via les réseaux sociaux utilisés par ces derniers (Facebook, Instagram, Snapchat, You Tube...) et de les sensibiliser aux usages d'internet (dangers, droits, sécuriser ses informations personnelles...) et, plus globalement, aux écrans (consoles de jeux, TV...). Les jeunes pourront ainsi mieux identifier les professionnels comme personnes ressources et échanger sur les tchats et forums directement. Ils pourront également mener avec eux des projets de sensibilisation autour de cette thématique (ex : soirée débat).



Contact :
Service Enfance Jeunesse
Tél. 02 97 48 05 05

ALSH 3/17 ans

De nombreuses activités proposées

La commune de Sarzeau, par le biais de son service Enfance/Jeunesse, met à disposition des enfants/jeunes de 3 à 17 ans de nombreuses activités durant tout l'été et ceci jusqu'à fin août.

Le programme est à votre disposition sur le site de la commune www.sarzeau.fr.

Il reste des places, alors n'hésitez pas à nous contacter !

**Contacts :**

ALSH 3/10 ans à l'école Marie Le Franc
Marie Delobel : 06 30 49 27 96
Virginie Surzur : 06 32 63 79 55
Inscriptions possibles tous les jours de 17h à 18h30 sur site.

Espace Jeunes CM2/17 ans en accueil libre ou en activités
Fabien Hureau : 06 71 90 71 24
Espace Jeunes : 02 97 48 23 83
Inscriptions possibles tous les jours de 13h30 à 19h sur site.

À noter

Le « dossier unique famille » et le « dossier enfant » sont obligatoires pour toute inscription, documents téléchargeables sur le site internet de la mairie :

www.sarzeau.fr/accueil-de-loisirs



Périscolaire

La garderie devient ALSH

Dans un souci de professionnalisation des accueils de mineurs à la commune de Sarzeau, depuis la fin des TAP (Temps d'Activités Périscolaires), les agents « Animation » ont été missionnés sur les temps d'accueil périscolaires (pause méridienne et garderie du soir). C'est dans la continuité de cette démarche qu'à partir de septembre 2019, les garderies périscolaires du soir des écoles Marie Le Franc et les Korrigans vont être déclarées auprès de la DDSC (Direction Départementale de la Cohésion Sociale) en ALSH (Accueil de Loisirs Sans Hébergement).

L'organisation générale reste la même, avec un accueil des enfants possible jusqu'à 19h. L'évolution s'opérera au niveau des contenus pour lesquels les enfants ont à leur disposition des ateliers utilisables à leur gré, en fonction de leurs envies, sans toutefois charger leur journée : lecture/coloriage, jeux de société, jeux sportifs, coin « cocooning » de repos...

Économie

Nouveaux commerces et services

Cabinet de sage-femme



Emeline Legriffon, sage-femme libérale, a ouvert son cabinet à Sarzeau. Que

vous soyez enceinte ou non et quel que soit votre âge, vous pouvez consulter une sage-femme. Elle intervient auprès des femmes et des nouveaux-nés en bonne santé. Elle réalise des consultations de suivi gynécologique et de contraception. Elle assure le suivi de la grossesse et des séances de préparation à la naissance ainsi que le suivi post-natal mère-enfant. Elle prescrit et pratique la vaccination et réalise la rééducation périnéale.

Emeline Legriffon
3, allée des Tilleuls (Entrée B)
Tél. 06 11 95 62 09

Hôtel restaurant Le Mur du Roy

Changement de propriétaire



L'hôtel restaurant Le Mur du Roy à Penvins a changé de propriétaire.

Ouvert depuis le 17 mars dernier, le restaurant vous propose une cuisine à base de fruits de mer et de poissons avec des touches espagnoles, des produits locaux et frais. Venez découvrir la magnifique vue face à la mer en prenant un petit-déjeuner, un café avec une pâtisserie au bar ou durant le dîner.

Le Mur du Roy
43 Chemin du Mur du Roy
Tél. 02 97 67 34 08

Associations



Courses nature de Brillac : 2^{ème} édition !

Compte tenu du succès rencontré en 2018, le Club Athlé Rhuys lance sa 2^{ème} édition des **Courses nature de Brillac**, le jeudi 8 août 2019 à la carrière du Lindin. Deux courses sont au programme : le Goéland (16 km - course chronométrée avec classement) et la Mouette (8 km - sans classement, chacun court à son rythme).

Les deux parcours empruntent le sentier côtier et les chemins ruraux. C'est l'occasion de découvrir nos jolis paysages et de profiter de panoramas sublimes sur le golfe.

Comment participer ?

Pour la course de 16 km «le Goéland» un certificat médical d'aptitude à la course à pied en compétition (en cours de validité) est exigé.

Pour la course de 8 km «la Mouette» pas de certificat médical d'aptitude demandé, seulement avoir la capacité physique pour effectuer le parcours, pas de classement.



Contact et inscriptions, sur le site : www.athle-rhuys.com ou www.rhuys-courses.com



1Pulse : une nouvelle façon d'être en forme !

L'association 1Pulse vous accueille toute l'année avec un objectif simple : votre forme ! Pour ce faire elle fait appel à une technique peu courante : la barre au sol. Il s'agit d'une technique où les enchaînements d'exercices se font en musique, recherchant à favoriser la mobilité articulaire, à renforcer le dos et les abdominaux, à assouplir, délier et galber le corps. Différents niveaux de cours permettent d'inscrire le travail de chacun dans une notion de progression sur la semaine.



Information : 1pulse.compagnie@gmail.com ou 06 77 50 64 36



Démarches administratives

Un pupitre interactif à l'accueil de la mairie

L'accueil de la Mairie s'est équipé d'un pupitre interactif destiné aux Sarzeautins. Cet outil technologique permet de faciliter l'accès aux différentes démarches en ligne mais également de consulter l'ensemble des supports de communication proposés par la commune : Sarzeau Hebdo (en couleurs), Bulletin Municipal, Actualités et site internet.

Le personnel d'accueil peut accompagner les personnes non familiarisées avec l'informatique dans la manipulation de l'outil. **N'hésitez pas à venir l'utiliser.**



Association



An Dans Kozh : l'âge de la maturité !



Le Cercle Celtique de Sarzeau fête ses 30 ans cette année !

C'est le plaisir de la danse qui, à la fin des années 80, faisait se rassembler quelques amateurs dans les locaux de l'ancienne école de Poulmenac'h. Certains d'entre eux se connaissaient depuis leur enfance et se retrouvaient dans des Cercles locaux.

Très vite, le groupe a envie de s'organiser en association, leur permettant une reconnaissance officielle auprès de la municipalité et lors de Fêtes locales. C'est ainsi que le Cercle peut se donner un nom, bénéficier de subventions et de dons, notamment pour l'achat des premiers costumes. Des sonneurs s'intègrent rapidement au Cercle et accompagnent les danseurs lors de défilés par exemple. Un groupe de chanteurs se spécialise dans les chants à danser.

L'objectif de l'association est de mettre en valeur la culture bretonne traditionnelle de la presqu'île de Rhuy mais également celle de la région.

Culture bretonne à l'honneur

Le Cercle An Dans Kozh porte ainsi son savoir-faire en Allemagne (Dalhem), en Auvergne, dans le Berry, les Charentes ou la Mayenne, parfois avec le bagad de Rhuy qui reste toujours un précieux partenaire.

À ce jour, le Cercle Celtique rassemble 80 adhérents et est attentif à accueillir les nouveaux venus. En leur sein, les danseurs sont constitués de trois groupes de niveau qui se retrouvent tous les mercredis soir. Chaque lundi, les chanteurs alternent chants en breton et en français. Les danseurs ont connu des moments de gloire lors de participations aux concours. Ce sont à présent les enfants et les jeunes danseurs que le Cercle voudrait voir arriver.

Ce 30^e anniversaire sera marqué par des temps forts : une exposition de photos et de costumes, en juillet au Centre Culturel l'Hermine, sa présence lors des Fêtes Celtiques de Sarzeau les 27 et 28 juillet, et un week-end complet les 12 et 13 octobre à l'Hermine.

Chacun, jeune et moins jeune, y trouvera sa place.

Les « précurseurs » sont appelés à se faire connaître avec leurs souvenirs et leurs photos au 06 31 34 39 50.

<http://andanskozh.com>

Littérature

Les oubliettes de la Presqu'île



Le commandant Rosko enquête sur la mort du professeur Casimir Corton, retrouvé dans un lavoir - à proximité du château de Suscinio, sur la presqu'île de Rhuy. Un généalogiste - neveu de la victime - et une étudiante en patrimoine enquêtent également. L'intérêt de ces deux protagonistes pour l'Histoire les mène au château de Suscinio, Kerguet, Penvins, Arzon, Pénerf, Saint-Armel, Vannes, Theix, Timadec, La Vraie-Croix...

Tel est le scénario du dernier livre de Jean-Jacques Egron. Ce Sarzeautin signe un nouveau roman policier ayant pour cadre notre magnifique presqu'île.

Aux Editions Alain Bargain - 8 €

Solidarité



Don de sang, don de plasma ?

Tout le monde connaît le don de sang. À Sarzeau, les cinq collectes annuelles attirent près de 400 participants heureux d'accomplir ce geste solidaire...

Le don de plasma est moins connu. Partie liquide du sang dans lequel circulent les globules rouges et les plaquettes, le plasma contient des protéines précieuses pour certains patients. Il permet de soigner, soit sous forme de transfusion, soit par le biais de médicaments, des personnes souffrant d'hémorragies, de graves brûlures, des malades devant subir des opérations, ou encore des malades atteints de maladies chroniques, maladies auto-immunes...

Le plasma peut être issu de poches de sang, ou encore obtenu par « plasmaphérèse » : dans ce cas, le sang est prélevé, filtré par un séparateur, et seul le plasma est retenu. Globules rouges, globules blancs et plaquettes sont restitués au donneur. Le volume de plasma étant très vite reconstitué, ce type de don peut s'effectuer à 15 jours d'un autre don. L'autre avantage de la plasmaphérèse, c'est qu'elle permet de prélever plus de plasma que lors d'un don de sang.

Avec les progrès de la recherche, de nouvelles maladies chroniques sont traitées grâce au plasma. Les besoins explosent : en 2019, ils augmentent de 40 % !

Recruter de nouveaux donneurs est donc devenu un enjeu de santé publique... Pour donner, il faut être âgé entre 18 et 65 ans, et peser au moins 55 kg. Un entretien médical permet de valider l'aptitude à ce don.

Vous voulez en savoir plus ?

L'équipe médicale et les bénévoles seront heureux de répondre à vos questions lors d'une prochaine collecte de sang.

Prochaines collectes de sang à Sarzeau

- ▶ jeudi 18 juillet de 15h à 19h
- ▶ jeudi 13 août de 9h à 13h
- ▶ jeudi 31 octobre de 15h à 19h

Salle Armorique

Don de plasma

Prendre rendez-vous à la Maison du don de Vannes au CHBA Chubert.

Bd du Général Guillaudot
Tél. 02 97 67 53 00

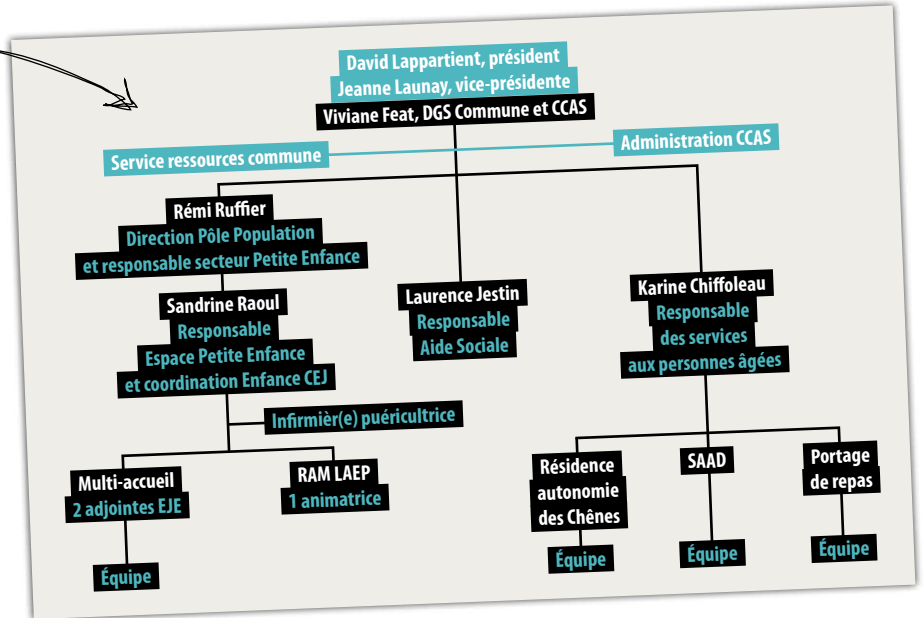
Social

Le CCAS se réorganise

La commune et le CCAS ont engagé une réflexion sur la mutualisation de leurs moyens, avec pour objectif, à terme, un regroupement physique sur un même site. Désormais, Viviane Feat, Directrice générale des services, assure également la direction du CCAS.

L'établissement est organisé en 3 pôles :

- ▶ **Personnes âgées**, comprenant le SAAD, la résidence autonomie des Chênes et le portage de repas, sous la responsabilité de Karine Chiffolleau.
- ▶ **Petite enfance**, comprenant le multi-accueil, le RAM et le LAEP, sous la responsabilité de Sandrine Raoul et supervisé par Rémi Ruffier, directeur du pôle population de la commune.
- ▶ **Social**, sous la responsabilité de Laurence Jestin.



Bienvenue à



Rémi Ruffier,
nouveau
directeur
du Pôle
Population

Auparavant responsable du Pôle population de Pont-Saint-Esprit, ville de 10 000 habitants située dans le Gard, Rémi Ruffier est titulaire d'un diplôme d'école supérieure de commerce et d'une spécialisation dans le domaine du social. Il a travaillé dans le secteur privé comme responsable des ressources humaines puis consultant indépendant avant de rejoindre la fonction publique territoriale en 2013. Il prend la suite de Charlotte Mathelon à la tête du pôle population. Ce Pôle intègre les services suivants :

- ▶ Accueil population, état civil, élections
- ▶ Animation, vie associative
- ▶ Petite enfance, enfance jeunesse, éducation
- ▶ Équipements sportifs
- ▶ Foires et marchés, domaine public

CCAS

Enquête : Analyse des Besoins Sociaux



Fatinina, Mathilde, Chloé, Mme Feat (directrice du CCAS), Ophélie et Mme Launay (vice-présidente du CCAS)

Afin de mieux comprendre les besoins de la population et pouvoir y répondre et s'y adapter via des dispositifs variés, une analyse des besoins sociaux a été réalisée dans la commune. Ophélie, Fatinina, Chloé et Mathilde, quatre étudiantes en formation d'assistantes de service social à Lorient ont travaillé sur ce sujet au travers de recherches documentaires, d'entretiens, de participations à différentes actions et par la diffusion d'un questionnaire. Le questionnaire a été diffusé auprès de la population en version en ligne (www.sarzeau.fr, page Facebook) et papier (distribué dans le Sarzeau Hebdo). L'analyse de ces données, anonymes, permettra de récolter des informations essentielles à l'Analyse des Besoins Sociaux (ABS).

Espace Petite Enfance

Parents, grands-parents et enfants : bienvenus !

Vous recherchez une activité à partager avec vos enfants de moins de 4 ans ? Les portes du Lieu Accueil Enfant-Parent vous sont ouvertes les mercredis et samedis entre 9h30 et 12h30 (planning sur sarzeau.fr). Sans inscription, gratuit, confidentiel.



Nolwenn, Myriam et Evelyne, professionnelles de la petite enfance, vous y accueilleront.

Le LAEP (Lieu d'Accueil Enfants Parents) est un lieu de jeux et d'échanges pour les jeunes enfants et les familles de toute la Presqu'île de Rhuy.

Le lieu propose des temps d'éveil et de découverte pour les enfants de 0 à 4 ans accompagnés de leurs parents, grands-parents... Des jeux et activités sont à la disposition des enfants et parents (tapis d'éveil, psychomotricité, modelage, peinture, coin dinette...). Ce temps est aussi l'occasion de rencontrer et d'échanger entre adultes et/ou avec Nolwenn, Myriam et Evelyne, accueillantes présentes, professionnelles de la petite enfance. Les enfants sont sous la responsabilité exclusive de leur accompagnateur. C'est un service de l'espace petite enfance de Sarzeau, géré par le CCAS.

Osez ouvrir la porte de l'accueil parents-enfants !



En période scolaire : le mercredi et le samedi de 9h30 à 12h30
Une fois par mois le samedi, pour une Malle à Histoires à la Médiathèque de Sarzeau (selon planning)
En période de vacances scolaires : le mercredi de 9h30 à 12h30

Gratuit, confidentiel et sans inscription.

Gratuit et sans inscription, venez y partager un moment avec votre(s) enfant(s) ou petit(s)-enfant(s) !

Plan canicule

Soyons attentifs et solidaires

Comme chaque année, le plan canicule est activé jusqu'au 31 août.

Si vous êtes ou connaissez une personne âgée, handicapée ou fragile et isolée, un registre d'inscription est mis à disposition au CCAS.

Cette inscription sur le registre aura pour finalité d'organiser en cas de déclenchement du plan d'alerte par le Préfet, un contact périodique avec les personnes inscrites afin de leur apporter les conseils et l'assistance dont elles ont besoin.



Inscription possible par téléphone : 02 97 41 37 57,
par mail : socialccas@sarzeau.fr
ou au CCAS : 7, rue du Beg-Lann à Sarzeau

Départ en retraite

15 ans au service des Sarzeautins



Yolande Rousseau est arrivée à Sarzeau le 19 juillet 2004. Pendant près de 15 années, elle y a supervisé les services de l'espace petite enfance, du portage des repas à domicile, de la MAPA et du service d'aide et d'accompagnement à domicile. Elle a mené de nombreux projets : création de la MAPA (la Maison d'Accueil pour Personnes Âgées), le service d'aide à domicile, le portage des repas à domicile ainsi que le multi-accueil qui de 19 est passé à 40 places. Directrice du CCAS, ce dernier comptait environ 50 agents en 2004 contre 70 aujourd'hui.

David Lappartient, maire de Sarzeau, a salué son expertise et son dévouement durant ces 15 années.

Yolande Rousseau a fait valoir ses droits à la retraite le 1^{er} mars 2019.

SAAD

Des postes à pourvoir

Le Service d'Aide À Domicile (SAAD) de la commune recherche du personnel pour des missions ponctuelles de remplacement ou de renfort auprès de personnes âgées ou handicapées.

Les missions sont variées : entretien du domicile, accompagnement aux courses, aide aux repas, tâches administratives... Vous avez le sens de l'écoute, vous êtes bienveillant et devez faire preuve de discrétion professionnelle.

Le poste nécessite d'avoir le permis B et un véhicule car les déplacements sont nécessaires. Les frais sont remboursés au réel.

Pour tout renseignement, contactez le SAAD au 02 97 41 31 57

Calendrier DE L'ÉTÉ*



Marché nocturne

Artisans locaux, livres anciens et vinyles.
Tous les jeudis soirs
du 11 juillet au 22 août de 17h à 21h
Centre bourg de Sarzeau

Présent
sur le
marché
du 8 août !

L'Ostréographe



Là !!! Elle roule cette «ostréographe»...
et elle va faire le tour des popotes
de Vannes agglo pour proposer
des ateliers gravures en lien avec
l'ostréiculture. Juste ce qu'il faut
pour être heureux !



Juillet

Dimanche 7 juillet ▶ 6h à 18h

Vide-grenier

Place des Trinitaires
Rhuys Football

Mardi 9 juillet ▶ 19h

Spectacle théâtral

Jardin Lesage
Spectacles historiques de Rhuys

Mercredi 10 juillet
au vendredi 25 juillet ▶ 9h à 19h
Expo & ventes de peinture sur soie

Maison des Associations / RDC Robert Hiebst
ABC de la soie

Mercredi 10 juillet ▶ 18h

Lectures

Jardin Lesage
Les Amis de Marie Le Franc

Jeudi 11 au dimanche 14 juillet
Fêtes du vent

Penvins
Penvins Cerf Volant

Jeudi 11 juillet ▶ 19h

Clown Jonglerie

Jardin Lesage
Cie Pied'Né

Samedi 13 au samedi 20 juillet
Expo de peintures & sculptures

Salle Le Frêne
Peinture loisirs & culture

Samedi 13 juillet ▶ 17h à 2h
Fête nationale / Feu d'artifice

Place des Trinitaires
Comité d'animation de Sarzeau

Dimanche 14 juillet
Fête de la Mer / Vide-grenier

Port de Saint Jacques
Le Réveil Saint Jacques

Mardi 16 juillet ▶ 19h
Spectacle théâtral

Jardin Lesage
Spectacles historiques de Rhuys

Jeudi 18 juillet ▶ 19h

Théâtre

Jardin Lesage
Alain-René Lesage

Jeudi 18 juillet ▶ 19h à 1h
Fest-noz / Moules-frites

Cale du Lindin / Brillac
Comité des fêtes de Brillac

Samedi 20 et dimanche 21 juillet
Fête annuelle

Le Tréhiat / Parc de loisirs
AFU de gestion « Le Tréhiat »

Samedi 20 et dimanche 21 juillet
Marché des potiers

La Pépiterre
Escalaes céramiques

Dimanche 21 juillet ▶ 8h
Vide-grenier

Place des Trinitaires
Comité d'animation de Sarzeau

Dimanche 21 juillet ▶ 9h30
Foulées natures

Penvins
Auray / Vannes

Dimanche 21 juillet ▶ 11h à 19h
Fête de quartier

Saint Martin
Association du quartier de Saint Martin

Du lundi 22 juillet
au mercredi 14 août ▶ à partir de 10h
Exposition de peintures

Salle Bouillard & Le Frêne
Les palettes de Rhuys

Lundi 22 juillet ▶ 19h
Conte

Jardin Lesage
Antoine Peralta

Mardi 23 juillet ▶ 19h
Chansons de marins

Jardin Lesage
Vieilles Voiles de Rhuys

Mercredi 24 juillet ▶ 10h à 17h30
Initiation arts du cirque

Jardin Lesage
Roule ta boule

Du lundi 22
au dimanche 28 juillet
Fêtes Celtiques

Sarzeau
Mairie de Sarzeau

Lundi 29 juillet ▶ 21h
Concert / Violoncelle

Chapelle de la Côte à Penvins - Sarzeau

Mardi 30 juillet ▶ 19h
Spectacle théâtral

Jardin Lesage
Spectacles historiques de Rhuys

Retrouvez
le programme
complet
page 32



Les animations de l'été

Au Jardin Lesage

17 rue Saint Vincent

GRATUIT

**Mardis 9, 16 et 30 juillet
& 6, 13 et 20 août** ▶ 19h

L'épopée révolutionnaire du 1^{er} maire de Sarzeau

Spectacle théâtral.

Jardin Lesage - Entrée libre

Par l'association Spectacles historiques de Rhuy

La révolution Française, un des événements marquants de l'Histoire de notre pays. La Bretagne ne fut pas épargnée et en fut même le point de départ suite aux manifestations rennaises de janvier 1789. Né en 1755 à Sarzeau, Joseph Le Quinio est une figure méconnue de cette période. Ce révolutionnaire était partisan de la terreur, mais aussi d'idées neuves comme l'égalité hommes-femmes et l'abolition de l'esclavage ou de la peine de mort. Il militait pour que les paysans sortent de l'illettrisme par l'instruction. Une invitation à découvrir cet homme, politicien, journaliste et philosophe, de son enfance marquée par un drame jusqu'à son départ pour l'Amérique. Complots politiques, trahisons, exécutions, émeutes, guerres, chouannerie, une vie parsemée d'épreuves et de réussites.

**Mercredis 10 juillet
& 7 août** ▶ 18h

A Pérignonka chez les Chapdelaine

Lectures à partir de 15 ans.

Jardin Lesage (repli Poulmenach)

Durée : 1h - Entrée libre

Par l'association les Amis de Marie Le Franc

Les Amis de Marie Le Franc vous feront découvrir cette année un essai : A Pérignonka chez les Chapdelaine, tiré de « Au pays canadien français » paru en 1931. Ce texte est la relation que fit Marie Le Franc d'un voyage-pèlerinage à Pérignonka - région du Lac Saint-Jean - en 1928 sur les lieux où séjourna Louis Hémon en 1911-1912 et où il élabora et écrivit son roman Maria Chapdelaine, considéré à juste titre comme un chef-d'œuvre de la littérature francophone, voire universelle. Bonnes soirées en perspective dans les grands espaces canadiens !

Jeudi 11 juillet ▶ 19h

Chers cousins

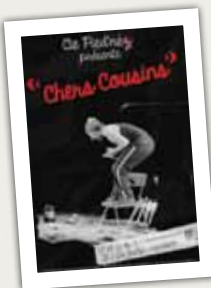
Spectacle clownesque musical.

Jeune public familial, dès 3 ans.

Jardin Lesage (repli salle Armorique)

Durée : 50 min - Entrée libre

Par la Cie Pied'né



« François » et « Jérémie », grands voyageurs, parcourent le monde pour récolter des secrets de cirque. Leur passion : partager leurs secrets avec les enfants, leurs futurs « cousins / cousines » dans les règles de l'art du cirque. Ils sont accompagnés par leur ami fidèle Jean-Bernard, boule d'énergie et d'enthousiasme qui n'en fait qu'à sa tête !!! François assure un spectacle de cirque International. Tout doit rouler jusqu'au grand final. Jérémie balance entre la prestance de François et l'insouciance de Jean-Bernard. Hé, hé qui mène la danse ??? Vous verrez qu'ensemble leurs différences vont les unir à tout jamais...

**Jeudi 18 juillet
& 8 août** ▶ 19h

La Tête Noire

Théâtre tout public « au chapeau ».

Jardin Lesage (repli salle Bouillard)

Durée : 1h - Entrée libre

Par l'association Alain-René Lesage

Pièce d'un acte du répertoire du Théâtre de la Foire de Mrs Lesage, Fuselier et d'Orneval, interprétée par des acteurs bénévoles de toute la Presqu'île de Rhuy. On se souvient que l'été dernier « La Boîte de Pandore » jouée au Jardin Lesage à Sarzeau avait obtenu un franc succès auprès des spectateurs (petits et grands). L'association Alain-René Lesage pour la saison 2019 présentera une nouvelle pièce toute aussi plaisante de ce répertoire, intitulée « La Tête Noire ». Cette nouvelle pièce est inspirée d'un faux bruit extrêmement ridicule qui circulait dans Paris, « Il y aurait une jeune demoiselle dont le visage ressemblait à une tête de mort, une somme considérable serait offerte à celui qui l'épouserait. Le malicieux Arlequin, transfiguré, se joue de tous les prétendants « coureurs de lingots ». Il s'évertue à évincer successivement un clerc de procureur, un mitron, un peintre raté, un suisse entre deux vins... et dans son plaisir de jouer ne connaît plus de bornes !! Un jeu jubilatoire qui exprime le jeu pour le jeu.

Fêtes celtiques

Du 22 au 28 juillet

Lundi 22 juillet ▶ 19h

Le chemin des contes

Conte familial tout public.



Jardin Lesage (repli salle Armorique)

Durée : 50 min - Entrée libre

Par Antoine Peralta

Le voyage des contes est un voyage merveilleux dans l'imaginaire, ouvert à tous, petits et grands. Vous y entendrez des légendes bretonnes, bien sûr, et vous y croiserez de drôles de personnages, fées, korrigans, arbres et animaux qui parlent et, peut-être même, le roi Arthur. Partager, émouvoir, rire et frissonner, Antoine Peralta, conteur, vous emmènera dans un bel univers qui vous fera rêver...

Mardi 23 juillet ▶ 19h

Chansons de marins

Chants de marins tout public.

Jardin Lesage (repli salle Armorique)

Durée : 1h - Entrée libre

Par l'association Vieilles Voiles de Rhuy

Envie de chanter alors venez accompagner cette troupe de joyeux moussaillons qui vous feront voyager au rythme des chants de marins très connus. Bonne humeur assurée !

Mercredi 24 juillet ▶ de 10h à 12h

et de 14h30 à 17h30

Journée découverte des arts du cirque

Arts du cirque.



Jardin Lesage (repli salle Armorique)

Gratuit - Sur inscription à animasso@sarzeau.fr

À partir de 2 ans

(sous la responsabilité des parents)

Par la Cie Roule Ta boule

Venez vous initier à l'art du cirque durant toute une journée au son de la musique bretonne. Jérémie Onillon, Intervenant breveté aux arts du cirque, vous proposera différents exercices faisant appel à l'équilibre et à l'adresse : acrobaties, déplacements en équilibre sur des boules géantes, des échasses ou sur un fil, initiation au jonglage avec des balles, des massues ou des anneaux, venez mettre en éveil vos capacités créatives et artistiques. Ouvert aux enfants mais pas que... !

Calendrier DE L'ÉTÉ*

(SUITE)



Jeudi 1^{er} août ▶ 19h

Spectacle tout public

Jardin Lesage

Compagnie la Révolante

Vendredi 2 août ▶ 19h45 à 22h

Course cycliste - Semi-nocturne

Rue de la Madeleine / Sarzeau

Vélo Sport de Rhuys

Samedi 3 août ▶ 19h à 2h

Bal des pompiers

Place des Trinitaires

Amicale des Sapeurs-Pompiers de Sarzeau

Dimanche 4 août ▶ 6h à 16h

Vide-grenier

Place des Trinitaires

Football Club de Sarzeau

Dimanche 4

au dimanche 18 août ▶ 9h à 19h

Expo & ventes de peinture sur soie

Maison des Associations / RDC Robert Hiebst

ABC de la soie

Mardi 6 août ▶ 19h

Spectacle théâtral

Jardin Lesage

Spectacles historiques de Rhuys

Mercredi 7 août ▶ 18h

Lectures

Jardin Lesage

Les Amis de Marie Le Franc

Jeudi 8 août ▶ 19h

Théâtre

Jardin Lesage

Alain René Lesage

Août

Jeudi 8 août ▶ 11h à 23h

Course Nature

Brillac / Cale du Lindin

Athlé Rhuys

Voir
page 10

Vendredi 9 août ▶ 19h à 2h

Fête de la Sardine

Place des Trinitaires

Comité d'animation de Sarzeau

Samedi 10 août ▶ 20h

Musique classique

Salle de spectacle

Les Musicales du Golfe

Samedi 10 août ▶ Journée

Festival La P'Art Belle

Domaine de Kerlevenan

Association La Part Belle

Samedi 10 août ▶ 19h à 1h

Fest-noz / Moules-frites

Brillac / Cale du Lindin

Comité des fêtes de Brillac

Dimanche 11 août ▶ Journée

Fête de la Mer / Vide-grenier

Port de Saint Jacques

Le Réveil Saint Jacques

Lundi 12 août ▶ 19h

Concert / Piano-violon-violoncelle

Jardin Lesage

24^e Circuit des Chapelles

Mardi 13 août ▶ 19h

Spectacle théâtral

Jardin Lesage

Spectacles historiques de Rhuys

Vendredi 16 août ▶ 19h

Chants de marins

Jardin Lesage

Les Bourlingueurs

Vendredi 16 août ▶ 19h à 1h

Fest-noz

Place des Trinitaires

An Dans Kozh



Dimanche 18 août ▶ 9h à 19h

Vide-grenier

Parking de la plage de Landrezac

Association Séniors-Juniors

Lundi 19 août ▶ 21h

Concert / Violes et violoncelles

Église de Brillac

24^e Circuit des Chapelles

Mardi 20 août ▶ 19h

Spectacle théâtral

Jardin Lesage

Spectacles historiques de Rhuys

Jeudi 22 août ▶ 19h

Jonglerie d'argile

Jardin Lesage

Compagnie Mo3

Vendredi 23 août ▶ 14h et soirée

Space Bus

Prato de Saint Jacques

Club Astronomie de Rhuys

Du samedi 24

au vendredi 31 août

Exposition

Maison des Associations / RDC Robert Hiebst

Mille & une couleurs

Jeudi 30 août

Musique classique

Espace culturel l'Hermine

Orchestre Olda

Septembre

Dimanche 1^{er} septembre

Vide-grenier

Place des Trinitaires

Fnac

Dimanche 22 septembre ▶ Journée

Tour de Rhuys

Arrivée à Saint Gildas de Rhuys

Vélo Sport de Rhuys

Dimanche 22 septembre ▶ 7h à 18h

Vide-grenier

École Sainte Anne

APEL École Sainte Anne

Samedi 28 septembre ▶ 17h à 1h30

Fest-noz

Salle Armorique

Au plaisir des danses bretonnes





Les animations de l'été

Au Jardin Lesage (SUITE)

17 rue Saint Vincent

GRATUIT

Jeudi 1^{er} août ▶ 19h

La princesse ensommeillée

Spectacle familial tout public.

Jardin Lesage (repli salle Armorique)

Durée : 55 min - Entrée libre

Par La Cie Révolante

« Il était une fois une princesse... »
Non, pas comme Blanche-Neige ou Cendrillon car Bulle, elle, elle dort tout le temps. Ce qui est un vrai problème pour suivre son cursus du « Devenir-une-parfaite-princesse »... Si les plus jeunes forment le public rêvé pour ce spectacle, les moins jeunes l'apprécieront d'autant car même si Bulle pique du nez, le public, lui, reste bien éveillé ! Un vrai moment de bonheur !

Lundi 12 août ▶ 19h

Les folklores nourritures de la musique

Avec Florence Pavie (piano), Jean-Marie Lions (violon), Aldo Ripoché (violoncelle).



Jardin Lesage (repli salle Armorique)

Durée : 1h - Tarifs : 5 et 10 €

et réservations sur place avant le concert

Circuit des Chapelles

Dans le cadre du 24^{ème} circuit des chapelles, ce trio nous fait l'honneur d'une halte au Jardin Lesage. C'est dans la vigueur ou la mélancolie des Tangos d'Argentine, des Dumkas tchèques ou des musiques du Ghetto que ces compositeurs ont puisé la force et la richesse de leurs œuvres.

Un moment époustouflant que les murs du Jardin nous dévoileront avec beaucoup d'intensité, un très bel instant.

Vendredi 16 août ▶ 19h

Chants de marins

Tout public.

Jardin Lesage (repli salle Armorique)

Durée : 1h - Entrée libre

Par Les Bourlingueurs

Chants de marins traditionnels, chants de mer, chansons à danser, venez passer un bon moment en compagnie de ce groupe qui vous fera naviguer et danser tout en musique et dynamisme. Ambiance garantie !

Jeudi 22 août ▶ 19h

L'homme penché

Jonglage d'argile et clarinette.

Spectacle tout public à partir de 6 ans.



Jardin Lesage (repli salle Armorique)

Durée : 30 min - Entrée libre

Par La Cie m03

Quand jonglage, corps et argile se rencontrent, se croisent et se confrontent... L'argile se façonne, la pierre s'éffrite, le mouvement naît, le trio prend place et les petites sculptures sphériques prennent vie. Deux curieux personnages tentent de s'entendre pour accomplir une drôle de tâche pendant que le troisième orchestre toute la scène. Mais sur quoi se penchent-ils ? Corps et visages expressifs, la terre va petit à petit être l'objet d'un théâtre en mouvement, de formes et autres combinaisons de jonglage qui vont sculpter et inventer des petites histoires inattendues. À ne pas rater !

Mais aussi...

Samedi 10 août ▶ 20h

Musicales du Golfe

Classique. Gary Hoffman (violoncelle), Claire Désert (piano).



Salle de spectacle l'Hermine

Tarifs : de 15€ à 30€

• 30€ : tarif plein

• 20€ : tarif réduit (adhérents des Musicales du Golfe et des Musicales d'Arradon, abonnés de Scènes du Golfe, du Centre Culturel l'Hermine, du Centre Culturel le Dôme)

• 15€ : < 26 ans et étudiant (sur présentation d'un justificatif d'âge ou de la carte d'étudiant de l'année scolaire 2018-2019), demandeurs d'emploi, personnes de quotient familial F, G et H et volontaires en service civique (sur présentation d'une attestation)

• Gratuit pour les enfants de moins de 13 ans

Réservations et renseignements :

contact@musicalesdugolfe.com

www.musicalesdugolfe.com

Un duo d'exception formé par deux complices de longue date, le violoncelliste Gary Hoffman et la pianiste Claire Désert, nous donne rendez-vous sur la scène de l'Hermine. La plénitude de la sonorité et une belle sensibilité caractérisent le jeu de Gary Hoffman. Premier Grand Prix Rostropovich remporté à Paris en 1986, il se produit depuis partout dans le monde. Nous les entendrons dans la « Sonate pour violoncelle et piano » de Debussy, entre autres...

Vendredi 23 août ▶ 14h, 20h

puis à la nuit tombée jusqu'à minuit

Space Bus



Prato de Saint-Jacques

Les animateurs du Space Bus vous proposent différentes animations en lien avec l'astronomie, sur :

- les systèmes solaires
- la conquête spatiale
- les satellites
- des jeux
- l'aspect environnemental et le changement climatique

Vous pourrez également y découvrir un escape game de 15 minutes, puis à la tombée de la nuit venez admirer la nuit étoilée !

Jeudi 29 août ▶ 19h

Olda

Salle de spectacle l'Hermine

Durée : 1h - Entrée libre

Par l'orchestre du lycée David d'Angers

De jeunes prodiges qui reviennent tous les ans pour le plus grand bonheur de tous.

La Pépiterre vous propose des activités tout l'été !

À deux pas du centre bourg de Sarzeau, sur la route touristique du Golfe, La Pépiterre accueille - dans son écrin de verdure - une jeune association pleine de vie. La Pépiterre accompagne des porteurs de projet en agriculture et en artisanat animés par le respect de l'environnement. Ce lieu, insolite et convivial, où il fait bon venir flâner, offre des animations variées, pour petits et grands, tous les jours de l'été (sauf le lundi).

Tout un programme que vous retrouverez avec les informations détaillées (public, tarif, réservation) sur la page facebook www.facebook.com/associationlapepiterre

*Poème d'Odile Guého***Govéan, mon île**

Le pays d'où je viens a changé de visage,
On lui a dessiné un autre paysage.
En abordant ses rives, je n'ai pas retrouvé
Les landes où j'ai vécu en toute liberté.
D'un coin de ma mémoire jaillissent des images
D'un autre Govéan en complet décalage.

La petite cuisine où Fauvette, le cheval
Mendiait par la fenêtre, son sucre matinal.
Notre bon vieux fourneau où mijotait toujours,
La soupe de ma mère, assaisonnée d'amour.
Dans la cocotte en fonte, les pommes de terre au beurre,
Rissolaient d'abondance et frémissaient des heures.

L'antique cheminée, au fond du magasin
Cuisait sur son trépied les patates du jardin.
Les petits parisiens pour mieux les déguster
Transformaient « Ouest-France » en cornets de papier.

Ma mère à la veillée enroulait l'écheveau
Sur les bras de mon père, raide comme un porte-manteau.
Nous écoutions tremblants, « les maîtres du mystère »
Tandis que le vent d'est rugissait de colère.
Enfouis sous l'édredon, les pieds sur notre brique,
La bougie projetait ses ombres fantastiques.
Cette douce torpeur nous rendait si heureux
Que plus rien n'existait quand nous fermions les yeux.

Sublime Govéan, île où j'ai vu le jour
À chacun son histoire et à chacun son tour.
Garderas-tu l'empreinte de mes chers parents
Qui veillèrent sur toi jusqu'à leur dernier sang ?
Sur cette terre ingrate où nous avons vécu
Je ne peux retenir une pensée émue
La girouette a tourné dans le sens du vent
Mais « Titine » restera l'âme de Govéan

*L'île de Govihan,
d'une superficie de 11 ha
rattachée au territoire
de Sarzeau est située
à 650 m face
au port du Logeo.*

*L'île Brannec la sépare
de l'île aux Moines à l'ouest
et l'île de Stibiden
est à 1 km à l'est.*

*L'île est divisée
en deux propriétés.*

L'ÎLE DE GOVIHAN

*Govihan en breton
peut signifier petite forge
ou petite auge*

*Govel=forge
Bihan=petit*



La campagne au milieu de la mer



Les propriétaires actuels sont attachés à leur île où ils recherchent le calme, la discrétion, les bonheurs simples et l'harmonie avec la nature. Très attachés à celle-ci, ils veillent à l'autonomie de leur consommation en eau et énergétique (cuves de récupération d'eau, panneaux solaires...). Également très soucieux du respect de l'île et de ses richesses, ils préservent des lieux privilégiés pour la faune et la flore et appliquent les principes de la gestion différenciée. Depuis deux ans, l'île accueille une plantation de 500 pieds de vigne du cépage chenin blanc. Monique et Ludovic en heureux gardiens garantissent l'entretien et la préservation de ce lieu hors du commun et du temps.

Un environnement fragile

L'île est privée ce qui signifie que personne n'a le droit de pénétrer dans les propriétés. Le débarquement sur la partie terrestre de l'île est interdit au-delà de la frange littorale. Le littoral est soumis au risque d'érosion marine et éolienne des microfalaises.

Le dépôt de déchets, la divagation des chiens et tout comportement dangereux, comme les feux sur la plage, sont interdits notamment pour le respect des lieux, du milieu naturel fragile et des oiseaux en particulier.

En effet, l'île accueille une importante population d'oiseaux, sternes, goélands, hérons, aigrettes ou cormorans... et il est important de respecter leur nidification du 15 avril au 31 août.

4 mai 1789

Jusqu'en 1789, l'île appartenait au clergé et moines de l'Abbaye de Saint-Gildas de Rhuy.

Le 4 mai 1791,

l'île est mise en vente à la bougie.

M. Poussin, juge au tribunal du district de Vannes, l'acquiert pour 3000 livres.

Souvenirs de Govihan...

René Lemasson et sa femme ont été les gardiens de l'île pendant 43 ans et y ont habité avec leurs quatre filles Viviane, Françoise, Marylise et Odile.

Le même sourire malicieux, les mêmes souvenirs, les mêmes expériences... Les quatre sœurs Lemasson se remémorent avec émotion leur enfance passée sur Govihan.

Leurs parents en étaient les gardiens mais seul le papa était rémunéré. Viviane, Françoise, Marylise et Odile ont connu une enfance hors du temps sur cette île. Leur petite maison en pierres sans eau, ni électricité, ni quelconque confort dénotait déjà des conditions de vie sur le continent. Nous sommes dans les années 1950-1960 et le quotidien sur l'île est loin de ce que nous pouvons imaginer aujourd'hui et même à l'époque.

Les quatre sœurs vivaient seules avec leurs parents sur l'île. Dans un premier temps, seule la visite des propriétaires parisiens de la grande maison leur apporte des visages nouveaux chaque été. Toutes quatre se souviennent des cadeaux du «Nain bleu» célèbre magasin de jouet parisien, que donnait la grand-mère des propriétaires. Un peu plus tard, les visiteurs se font plus nombreux et accostent sur la belle plage de sable blanc. Viviane et Françoise se souviennent de Danielle Darrieux qui passait en voisine de l'île Stibiden.



Odile et le cochon

Leurs parents œuvrent sans cesse à des travaux d'entretien : les maisons, les landes et prairies, la pêche et les animaux remplissent le quotidien : poules, un cochon, vaches et le cheval «Fauvette»... Ces derniers, en totale liberté, aimaient les baignades dans le Golfe. Sur une île, tout est plus compliqué, tout est acheminé par bateau. La famille dispose d'une petite plate équipée d'un moteur mais il tombe souvent en panne. René se rendait chaque jour au Logeo pour les besoins quotidiens et vendre les vaches qu'il élevait sur l'île.

Le souvenir le plus marquant pour les deux aînées, Viviane et Françoise, était ces trajets quotidiens pour aller à l'école : *«il y avait toujours des tempêtes, ça remuait beaucoup, chaque traversée nous paraissait interminable»* se souvient Françoise. *«Et puis il faisait froid... Notre hantise était que le moteur ne démarre pas. Dans ce cas, Viviane sortait la bougie, la séchait et remontait le tout dans l'espoir que le moteur s'allume. Dans le cas contraire, nous traversions à la rame plutôt à la godille. Mais avec le vent, les courants, la houle, c'était long et difficile. Nous arrivions en retard à l'école car il restait encore une heure de marche (alors que nous avions 5 ou 6 ans) pour rejoindre l'école de Brillac où nous étions scolarisées. Outre la traversée, «l'atterrissage» à la cale souvent glissante était aussi une de nos hantises car il nous fallait sauter du bateau en marche et le soir, le chemin inverse nous attendait».*

Leurs parents étaient très respectueux de la tâche qui leur incombait et, bien que la maison des propriétaires de l'île soit équipée de chauffage, du téléphone, jamais ils ne se permettaient de bénéficier de ce confort. Seule leur maman s'autorisait parfois à emprunter un livre dans la bibliothèque des propriétaires.



C'est une famille très soudée mais l'éducation est rude, accentuée par des conditions de vie précaires. Viviane et Françoise se souviennent de ces moments durs avec émotion, mais se remémorent de magnifiques instants en famille. Lorsqu'elles écoutaient Tino Rossi ou André Claveau sur le phonographe au coin du feu, quand, depuis l'ombre du figuier près de la maison, elles voyaient la fumée du petit train qui passait au loin, derrière le port du Logeo, ainsi que la floraison et les cerises qui annonçaient l'été.

“
Chaque traversée
nous paraissait
interminable”



Viviane et Françoise



Odile

Des destins différents

Après avoir connu les cours ménagers et la pension chez les sœurs à la Maison Lesage, vécu chez leur grand-père sur le continent, les deux aînées ont quitté l'île à 17 ans.

Odile et Marylise sont donc restées seules avec leurs parents. Les courses sont limitées au strict nécessaire mais peu à peu le «confort» arrive. Odile se souvient de la radio avec des émissions comme «la Tribune de l'Histoire», «les maîtres du mystère», «le jeu des 1000 francs». Puis en 1967, c'est la télévision (sur batterie) qui fait son apparition dans le foyer avec le film du dimanche soir !

Viviane, Françoise et Odile Lemasson ont vécu leur enfance sur l'île, Odile née sur l'île le 16 juin 1952 est la seule naissance enregistrée à Govihan. Leur maman y est restée 48 ans.

Chacune perçoit les moments passés sur l'île de manière différente. Mais une chose est sûre : cette expérience les marquera à jamais !



La Govéan

La Govéan est une des plates qu'utilisaient les propriétaires et l'un des gardiens de l'île pour se rendre sur le continent. Après des mois de rénovation par les Vieilles Voiles de Rhuys, elle vient de retrouver sa place dans le port du Logeo, quelques jours avant la semaine du Golfe.

Échange culturel

Des collégiens allemands à Sarzeau

Dans le cadre du jumelage de Sarzeau avec la ville allemande de Dahlem, un échange scolaire a été organisé avec le collège de Constance (Konstanz), une ville du sud de l'Allemagne.

Quatorze élèves de 3^e et deux enseignants ont ainsi été accueillis à la mairie par Jeanne Launay, première adjointe, Christine Hascoet, adjointe à la jeunesse, Maryse Burban, conseillère municipale déléguée aux sports et Dominique Sophie Liot, adjointe à l'urbanisme, laquelle, pour l'occasion, assurait la traduction en allemand. Ils étaient entourés des collégiens germanophones du collège de Rhuys. Au programme de leur séjour : accrobranche, promenade à Suscinio, jeu de piste, sortie paddle, visite d'un chantier ostréicole et atelier cuisine à la biscuiterie des Vénètes...



Des collégiens de Constance et de Sarzeau sur la place de la Mairie, accompagnés de leurs enseignants et de membres de l'équipe municipale.

« Profitez de cette opportunité de découverte d'une culture et d'une langue différentes », a recommandé Jacques Thébault, président du comité de jumelage, en s'adressant aux collégiens des deux pays.

Boules Bretonnes

L'équipe sarzeautine remporte le trophée



Deux élus et deux habitants de Sarzeau ont remporté le concours de boules bretonnes organisé par le Centre Communal d'Action Sociale de Saint-Avé.

Ce concours réunissant 30 équipes et 150 participants des communes de l'agglomération, a été initié par Vannes Agglo et la Banque alimentaire il y a une quinzaine d'années.

La Banque alimentaire du Morbihan rassemble 115 bénévoles qui collectent et trient des denrées dans les grandes surfaces et les entreprises de l'agroalimentaire, ensuite distribuées aux CCAS, aux épiceries sociales et solidaires. Sarzeau organisera donc, l'an prochain, le concours annuel de boules bretonnes au profit de la Banque alimentaire.



Le CMJ a la parole

Un carnaval fantastique !



Cette année le bonhomme Carnaval, construit par le Conseil Municipal des Jeunes (CMJ), a été fini avec une semaine d'avance ! Il a défilé le samedi 30 mars du parking Saint-Vincent jusqu'à la maison des associations en passant par l'église et le bourg. Cette année, celui-ci représentait une chimère d'une licorne et d'un dragon suivant le thème du Fantastique choisi par le conseil municipal des jeunes. Respectant ce thème, le groupe musical qui animait le carnaval de cette année a revêtu des costumes de vampires ! À l'arrivée du bonhomme à la maison des associations, nous avons assisté à un spectacle proposé par deux artistes au cours duquel nous avons vu des numéros de jonglage et de diablo entre autres. Une rosalie était également mise à disposition pour le plus grand bonheur des enfants. Pour finir, le brûlage du bonhomme carnaval a été particulièrement spectaculaire : les flammes montant à plusieurs mètres de hauteur nous donnaient l'illusion que le dragon, insatisfait de son sort, crachait des flammes de colère ! Fantastique spectacle !

Au même moment, un grand goûter offert par la mairie a été distribué par des membres du Conseil Municipal des Jeunes (CMJ).

Un grand merci à Fabien et Stéphanie sans qui tout ça n'aurait jamais existé. Merci au service communication pour les photos, et à tous les participants/participantes pour avoir contribué à cette joyeuse journée.

L'aventure Carnaval 2019 est terminée, rendez-vous l'année prochaine pour de nouvelles surprises !

Cet article a été écrit par Boris Sharov, Pacôme Jamet-Cru et Ilana Royer-Darras (élus du CMJ)

Journée citoyenne

Les enfants à la rencontre des institutions...

Partage, convivialité, découverte sont les maîtres mots de cette journée du 7 mai. La Journée Citoyenne des CM2 si chère aux cœurs de tous les bénévoles, enseignants, organisateurs et de la municipalité.

La matinée a été rythmée par la visite de la station d'épuration, du Monument aux Morts, et par les ateliers mis en place par la Gendarmerie. L'après-midi, les 63 enfants ont investi la caserne des pompiers pour assister à des démonstrations diverses. Certains ont même pu s'essayer à jouer les apprentis pompiers. Un goûter a ensuite été servi à tous pour clore cette journée placée sous le signe de la bonne humeur.

Un grand merci aux partenaires et bénévoles qui ont encadré cette journée.



1 2



2



3



4

- 1** Visite de la station d'épuration
- 2** L'importance du devoir de mémoire expliqué aux enfants
- 3** Les fameuses « jumelles » !
- 4** Un futur pompier ?

Arts martiaux

Des Sarzeautins s'illustrent à Paris



Rafi Ganey, instructeur de Wing Chun Kung Fu, à Sarzeau et Vannes, s'est illustré avec son fils, Paul Ganey, âgé de 9 ans, au 34^{ème} Festival des Arts Martiaux à l'AccorHotels Arena devant plus de 10 000 spectateurs. Le père et le fils ont pu démontrer, le soir du 23 mars, un magnifique ballet des Cou-teaux Papillon, arme de prédilection de la Boxe du Printemps Radieux. Au total, ce sont 18 élèves et instructeurs de l'Académie de Wing Chun de Paris qui se sont joints à leur maître Didier Beddar, spécialiste mondial de cet art martial chinois qui révéla notamment l'acteur Bruce Lee.



Lien youtube :
« Beddar 34 festival »
sur la chaîne Karaté Bushido

Civisme

Les nettoyages de plages se multiplient



Le 21 avril dernier, l'association Les Mains Dans Le Sable a organisé un nettoyage du littoral du Golfe du Morbihan, de Brillac à la pointe de Bernon. Les 16 bénévoles ont ramassé près de 100 kg de déchets tels que ferrailles, pneus, verres, plastiques, poches à huîtres, bois traité...

Une initiative océane organisée par Surfrider Foundation a eu lieu le samedi 4 mai côté océan, sur la plage de Suscinio. Là encore, plusieurs dizaines de kilos de déchets ont été collectés, par la vingtaine de bénévoles présents.

Tous les déchets ramassés ont été triés et évacués en déchetterie vers les filières de traitement adaptées.

Un grand merci à eux d'avoir participé à la préservation de notre environnement !

1 Femmes de Bretagne (07/03)

Le lancement de l'antenne « Femmes de Bretagne » sur la Commune de Sarzeau a eu lieu à la veille de la journée internationale du droit des femmes. En encourageant ces initiatives, la ville a reçu le macaron « Ma ville soutient Femmes de Bretagne » remis par Marie-Gabrielle Capodano, de Spiru'Breizh et Céline André, responsable région du réseau.

Ce réseau qui regroupe porteuses de projets, chefs d'entreprises et bretonnes solidaires (partage de compétences) permet aux membres de partager leurs problématiques et de faire grandir l'entrepreneuriat au féminin.

2 Cérémonies du 19 mars (19/03)

La cérémonie qui marque le cessez-le-feu et la fin de la guerre d'Algérie proclamés le 19 mars 1962 à midi, a été célébrée à cette même heure au Monument aux morts de la Commune de Sarzeau. À l'occasion de cette cérémonie, M. Layec a reçu la croix du combattant et M. Kerolleur le titre de reconnaissance. Enfin, Mme Launay et M. Guernion se sont vu remettre la médaille du civisme et du dévouement du comité local de Sarzeau.

3 Toutes Pompes dehors (21/03)

Le CCAS de Sarzeau s'est associé à l'Opération Toutes Pompes Dehors - du 6 au 21 mars. Grâce à l'élan de solidarité des Sarzeautins, près de 400 kg de chaussures ont été collectés ! Ces dons vont permettre de dégager des fonds pour offrir un séjour d'été aux jeunes soignés dans le service Oncologie Pédiatrique du CHU de Nantes et d'Angers... Merci à tous pour votre mobilisation !

4 19 jeunes citoyens (23/03)

19 jeunes garçons et filles de Sarzeau, qui ont ou auront 18 ans en 2019, ont été reçus en salle du conseil municipal de Sarzeau, pour recevoir, des mains de David Lappartient, maire de Sarzeau, le livret de citoyenneté. Accompagné d'élus, le maire de Sarzeau rappelé à nos jeunes quelques fondamentaux de la démocratie et a insisté sur l'importance d'aller voter. « *Il y a encore des pays où la démocratie n'existe pas* », a-t-il précisé, en rappelant que « *les femmes en France n'ont obtenu le droit de vote qu'en 1944* ».

5 L'Espace Jeunes conseille (03/04)

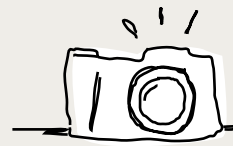
L'Espace Jeunes de la Commune de Sarzeau a organisé pour la 1^{ère} année des journées d'information sur les jobs d'été. Des jeunes ont été guidés dans leurs démarches de recherches d'emploi : rédaction des CV, lettres de motivation, outils web...

6 7000 cartes d'électeurs mises sous pli (29/04)

Près de 7000 cartes d'électeurs ont été imprimées pour les dernières Élections Européennes. Le Conseil Municipal des Jeunes et des élus se sont ensuite appliqués à leur mise sous pli afin que vous puissiez les recevoir. Un moment intergénérationnel et citoyen !

7 La victoire du 8 mai 1945 commémorée (08/05)

Deux cérémonies (l'une à Brillac et l'autre au bourg) ont commémoré le 74^e anniversaire de la Victoire des Alliés à Sarzeau. En présence de Jeanne Launay, du Conseil Municipal des Jeunes et des associations d'anciens combattants. Cinq anciens se sont vus remettre des distinctions : Jean-Claude Volant, médaille de porte-drapeau, Michel Pincemin, médaille commémorative des opérations de sécurité et de maintien de l'ordre avec l'agrafe Algérie, Jean-Claude Leconte, Henri Kerboull et Charles Cenat. Ils ont reçu tous les trois la croix du combattant.



Retour EN IMAGES



1



2



3



4



5



6



7



7

f Vous avez aimé!



Fin mai, durant trois jours, le port du Logeo s'est transformé pour accueillir la traditionnelle Semaine du Golfe, pour la 10^e édition. Les flottilles, le public, les animations se sont succédé à un rythme effréné. Retour en images sur ces trois belles journées de fête.

1 Course de paddle : la nouveauté !
Organisée avec l'aide du Centre Nautique de Penvins (CNS), la course de paddle a fait le plein de volontaires ! 12 participants se sont affrontés sur le plan d'eau du Logeo. Les trois premiers gagnants ont été félicités par Mme Launay, première adjointe au maire, Bernard Jacob, adjoint aux affaires maritimes et Jean-Philippe Flem, directeur du CNS.

2 Un conseil municipal des jeunes très présent !
Le CMJ était également de la fête. Organisateur d'un concours de dessins pour enfants, ils ont également participé à toutes les courses.

3 Petits moments de détente pour petits et grands
Des jeux traditionnels bretons avaient été installés sur le port. L'occasion de découvrir des loisirs parfois oubliés...

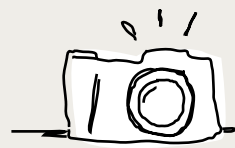
4 Balade musicale contée
Avant l'arrivée des flottilles et du public, Rémy Cochen a entraîné plusieurs dizaines de personnes dans une balade musicale contée où l'imaginaire côtoyait le magnifique site du Logeo.

5 Un beau cadeau pour le port du Logeo
L'énorme surprise est venue de la Cancalaise. Ce magnifique bateau a, par deux fois, traversé la zone de mouillage (de manière très audacieuse) pour le grand plaisir du public présent.

6 Les immanquables
Rendez-vous incontournable à chaque édition : le concours de godille et la course de baignoires, très attendus du public, n'ont pas failli à leur réputation et ont attiré bon nombre de compétiteurs qui, tant bien que mal, ont pu tester la flottaison assez aléatoire des embarcations.

7 Les traditionnels
Après les anciens de Lann Bihoué la veille, le Bagad de Rhuys est arrivé pour offrir une belle prestation de musique traditionnelle bretonne. Tout aussi traditionnel, le Père Daniel a quitté le port du Logeo pour rejoindre sa flottille.

8 Ça a swingué !
Les Types à Pied, Bob et Flanagan ont véritablement enflammé le port ! Plus d'une vingtaine de groupes ont ainsi animé avec succès le Logeo durant ces trois jours.



Retour EN IMAGES

Spécial Semaine du Golfe



1



2



3





4



6



5



6



7



8



7



110

Conseils municipaux

Compte-rendu du 25 mars 2019

- ▶ Installation de M. Alain Ridel, conseiller municipal.
- ▶ Commissions communales : remplacement d'une conseillère municipale.
- ▶ Commission d'appel d'offre : modification de la délibération n°2019-003 et désignation d'un membre titulaire.
- ▶ Morbihan Energies : convention de mise à disposition et de maintenance d'un service de cartographie des données à caractère personnel.
- ▶ Navette Estibus : été 2019.
- ▶ Loyers 2019 des locaux communaux du Logeo.
- ▶ Tarifs des cimetières.
- ▶ CCAS projet de remboursement d'un emprunt par anticipation.
- ▶ Bretagne Sud Habitat : budget annexe 2019 de gestion des logements sociaux de Poulmenac'h.
- ▶ Aiguillon Construction - Subvention d'équipement Logements Kervillard.
- ▶ Adoption des Comptes de Gestion 2018 - commune et budgets annexes.
- ▶ Adoption du compte administratif 2018 - Budget Principal.
- ▶ Adoption du compte administratif 2018 - Budget annexe du maraîchage bio.
- ▶ Adoption du compte administratif 2018 - Budget annexe Port de St Jacques.
- ▶ Adoption du compte administratif 2018 - Budget annexe Port du Logeo.
- ▶ Adoption du compte administratif 2018 - Budget annexe mouillages.
- ▶ Adoption du compte administratif 2018 - Budget annexe centre nautique.
- ▶ Adoption du compte administratif 2018 - Budget annexe lotissement de Kérentré.
- ▶ Adoption du compte administratif 2018 - Budget annexe Penvins Centre.
- ▶ Adoption du compte administratif 2018 - Budget annexe Zones de Repli.
- ▶ Adoption du compte administratif 2018 - Budget annexe Kerblay.
- ▶ Affectation des résultats 2018.
- ▶ Autorisations de programmes (AP) : actualisation des crédits de paiement (CP).
- ▶ Fiscalité directe : vote des taux 2019.
- ▶ Décision modificative n°2019-01 - Budget Principal.
- ▶ Décision modificative n°2019-01 - Budget annexe lotissement de Kérentré.
- ▶ Décision modificative n°2019-01 - Budget annexe maraîchage bio.
- ▶ Décision modificative n°2019-01 - Budget annexe centre nautique de Sarzeau.
- ▶ Décision modificative n°2019-01 - Budget annexe Port du Logeo.
- ▶ Décision modificative n°2019-01 - Budget annexe Port de St-Jacques.
- ▶ Décision modificative n°2019-01 - Budget annexe mouillages.
- ▶ Décision modificative n°2019-01 - Budget annexe Penvins Centre.
- ▶ Décision modificative n°2019-01 - Budget annexe Zones de repli.
- ▶ Décision modificative n°2019-01 - Budget annexe Kerblay.
- ▶ CCAS - mutualisation des services : convention de mise à disposition de moyens.
- ▶ CDG 56 - Habilitation en vue du renouvellement du contrat d'assurance des risques statutaires.
- ▶ CDG 56 : convention d'accès aux services.
- ▶ SDIS 56 : convention de mise à disposition d'un agent au CIS de Sarzeau.
- ▶ SDIS 56 : convention d'accueil des enfants des Sapeurs-Pompiers volontaires du CIS de Sarzeau sur le temps périscolaire.
- ▶ École Privée Sainte-Cécile : participation financière pour les élèves sarzeautins scolarisés en CLIS à Theix-Noyal.
- ▶ Subventions de fonctionnement 2019 : établissements extérieurs.
- ▶ ALSH : tarifs des mini-camps été 2019.
- ▶ Consultation des collectivités - projet de SAGE Golfe du Morbihan Ria d'Étel.
- ▶ Délégation spéciale de signature - autorisations d'urbanisme.
- ▶ Repli des campeurs caravaniers : acquisitions de parcelles en zones naturelles et agricoles.
- ▶ Acquisition de la parcelle CE170 située dans le bourg de Sarzeau.
- ▶ Acquisition de parcelles au Domaine de Coëtmaner.
- ▶ Dénomination d'une rue secteur de Kerblay.
- ▶ Lotissement de Kerblay : cession du lot n°15 à un bailleur social.
- ▶ Lotissement de Kerblay : modalités de cession des lots.
- ▶ Kerséal : modalités de cession de 2 terrains.
- ▶ Morbihan Energies : éclairage public Rue Hent Ty Guard à St-Jacques.

Le conseil municipal modifié

Suite à la démission de Soazig Le Marrec - Schneider, la constitution du Conseil municipal a été modifiée. M. Alain Ridel rejoint ce dernier.

- ▶ M. LAPPARTIENT David, Maire
- ▶ Mme LAUNAY Jeanne, première adjointe
- ▶ M. GUILLOUX Jean-Yves, deuxième adjoint
- ▶ Mme LIOT Dominique-Sophie, troisième adjoint
- ▶ M. JACOB Bernard, quatrième adjoint
- ▶ Mme VANARD Dominique, cinquième adjoint
- ▶ Mme HASCOËT Christine, sixième adjointe
- ▶ M. SANTACRUZ Pierre, septième adjoint
- ▶ Mme LE PLAIN Gisèle, conseillère municipale
- ▶ M. DEJUCQ Alain, conseiller municipal
- ▶ M. JACOB Christian, conseiller municipal
- ▶ M. RAUD Alain, conseiller municipal
- ▶ Mme BAHON Paulette, conseillère municipale
- ▶ M. GAUDAIRE Jean-Paul, conseiller municipal
- ▶ Mme JUGAN Evelyne, conseillère municipale
- ▶ M. DIGUET Eric, conseiller municipal
- ▶ M. NICOL Roland, conseiller municipal
- ▶ Mme BURBAN Maryse, conseillère municipale déléguée
- ▶ M. COUÉDEL Jean-Yves, conseiller municipal
- ▶ Mme PROUTEN-RIO Mireille, conseillère municipale
- ▶ Mme EUDÉ Marion, conseillère municipale
- ▶ Mme PETERS Camille, conseillère municipale
- ▶ M. BAUDART Renaud, conseiller municipal
- ▶ Mme DE GOUVELLO Gwenola, conseillère municipale
- ▶ **M. RIDEL Alain, conseiller municipal**
- ▶ M. DAVID Daniel, conseiller municipal
- ▶ Mme RIÉDI Marie-Cécile, conseillère municipale
- ▶ M. LE ROY François, conseiller municipal
- ▶ Mme PORTIÉ-LOUISE Almodie, conseillère municipale

Office de Tourisme

Un média au service des professionnels de la destination



La communication touristique, créée par l'équipe de l'Office de Tourisme, se veut être une invitation au voyage s'appuyant sur la marque : **Golfe du Morbihan Vannes... la rencontre avec l'exceptionnel** et a vocation à informer et séduire nos clientèles fidèles et potentielles, à choisir notre destination pour leurs vacances, toute l'année.

Ces opus misent sur un univers typographique fort et un riche contenu éditorial expérientiel : nouvelle vidéo «Voyageons ensemble», des vidéos des interviews sur www.golfedumorbihan.bzh, un portfolio esthétique, plus de 20 contributeurs passionnés, près de 800 partenaires professionnels du tourisme... Ces outils de promotion sont déployés depuis le début d'année sur l'ensemble des opérations de promotion en France et en Europe, et auprès des habitants et bretons, ambassadeurs de notre destination.

L'office de tourisme a le plaisir de vous offrir : magazine de voyage, guide loisirs & pratique, guide gourmand, guide hébergements, journal des animations Golfe and You (trois éditions par an), plans touristiques... Ils sont disponibles dans les bureaux d'information touristique, en mairie, chez vos commerçants et en ligne sur www.golfedumorbihan.bzh.

Nouveautés 2019

Voyagez malin avec le City Pass Golfe du Morbihan Vannes



Le City Pass est une carte numérique commercialisée par l'office de tourisme Golfe du Morbihan Vannes Tourisme permettant d'accéder librement à de nombreuses activités : musées, transports, croisières, parcs de loisirs, restaurants, commerces... et de bénéficier de nombreux avantages, pour une durée de 24, 48 ou 72 heures.

Le City Pass inclut vingt visites et activités incontournables de la destination : Château de Suscinio, Cairn du Petit Mont, Petits trains touristiques d'Arzon et de Vannes, Cairn de Gavrinis, Musées de Vannes, Réserve naturelle des marais de Séné, Aquarium de Vannes, les Petits Passeurs, un Pass journée sur le réseau de bus Kicéo... ainsi que de nombreuses réductions et avantages : location de vélos, tennis, croisières, casinos, golfs, Thalasso Miramar La Cigale, Yakapark, Celt'adventures...



En vente dans les bureaux d'information touristique.

City Pass adulte

24h : 24 €
48h : 34 €
72h : 44 €

City Pass enfant

(4 à 10 ans)
24h : 12 €
48h : 15 €
72h : 22 €

Plus d'infos :

www.citypass.bzh

Ça sent bon les vacances !



La cabane Golfe du Morbihan a pris place dans le hall d'accueil de la Mairie.

Retrouvez de nombreuses cartes et brochures de la Presqu'île de Rhuys !

Le City Pass Golfe du Morbihan Vannes 48h : 34€

Exemple d'un week-end type avec le City Pass 48h* :
économisez 19,60 €

Tarif normal / Tarif avec le pass

▶ Le Domaine de Suscinio.....	9,80 € / gratuit
▶ L'Aquarium de Vannes.....	14,30 € / gratuit
▶ Le Jardin aux papillons.....	11,80 € / gratuit
▶ La Forteresse de Largoet.....	5,50 € / gratuit
▶ La Réserve naturelle des Marais de Séné.....	5,00 € / gratuit
▶ 1 aller/retour sur le Petit Passeur St Armel / Séné.....	3,00 € / gratuit
▶ 1 Pass journée transport Kicéo.....	4,20 € / gratuit

TOTAL : 53,60 € / 34€

* Votre pass s'active à la 1^{ère} utilisation :
par exemple à 11h le jour 1, il se terminera à 10h59 le jour 3.

Subventions

Un soutien complémentaire pour la lutte contre le frelon asiatique

Face au caractère invasif du frelon asiatique et aux risques qui affectent tant la sécurité publique que l'économie apicole et l'environnement, la commune de Sarzeau a délibéré en faveur d'une nouvelle aide à la destruction des nids.

Afin de compléter la subvention versée par Golfe du Morbihan Vannes Agglomération, cette aide sera soumise aux mêmes critères :

- ▶ Bénéficiaires de l'aide : les particuliers, les associations et les agriculteurs.
- ▶ Montant de l'aide : 50 % du coût de la dépense éligible (plafonnée selon la hauteur des nids).
- ▶ Période d'éligibilité de destruction des nids : 1^{er} mai au 30 novembre 2019

Afin de simplifier les procédures de demandes de subventions, GMVA sera le guichet unique pour traiter les dossiers et verser les subventions (communale et intercommunale).

Les dossiers doivent être complétés en ligne sur le site :

www.golfedumorbihan-vannesagglomeration.bzh/action-contre-les-frelons-asiatiques

L'attestation du référent frelon de la commune (à contacter préalablement à la destruction : M. Artel : 06 32 63 79 66), une copie de la facture acquittée et un RIB devront être fournis au format numérique lors de la saisie du dossier.

Le traitement des chenilles processionnaires du pin

La FDGDON (Fédération Départementale des Groupements de Défense contre Les Organismes Nuisibles), en partenariat avec la Mairie de Sarzeau, organise comme chaque année, à l'automne 2019, une lutte biologique contre la chenille processionnaire du pin (par pulvérisation à partir du sol).

La chenille processionnaire du pin peut provoquer des problèmes de santé publique (allergies graves, démangeaisons, œdèmes). Elle présente également un risque pour les animaux domestiques et peut générer un affaiblissement des pins par défoliation partielle ou totale. Si vous n'avez pas opté pour le traitement, sachez que les chenilles deviennent très urticantes. Afin de bénéficier du traitement, des bulletins d'inscription seront disponibles dans le courant du mois de juillet auprès de l'accueil et sur le site Internet de la Mairie de Sarzeau ou sur simple demande par mail.

Le coût du traitement dépend du nombre d'arbres à traiter.



Renseignements :
Service environnement : 02 97 48 29 60
environnement@sarzeau.fr

Exposition

Jagane

Du 6 au 31 août 2019 - Peintures



Annie Jagut, artiste-plasticienne au nom d'artiste « Jagane », s'est installée récemment dans sa galerie-atelier à Sarzeau. Ses sources d'inspiration sont les espaces portuaires et industriels. Ses constantes recherches l'amènent à réaliser une œuvre qu'elle qualifie d'expression poétique sur le monde contemporain. Mi-figuratives et mi-abstraites, ses peintures à l'huile avec ou sans marouflage, grands et petits formats sont faites sur châssis toilés ou papiers. Ses nuances de couleur, sa gamme colorée contrastent avec la franchise et la puissance de son trait.



À l'espace culturel l'Hermine
Rue du Père Coudrin
Tél. 02 97 48 29 40

Économie

Les marchés

Marché journalier

Tous les jours (sauf jeudi et samedi) de 8h à 13h, place Richemont

Marché nocturne

Tous les jeudis (voir p.26).

Foire mensuelle

Tous les 3^{èmes} mercredis du mois de 8h à 13h, place Richemont.

Le marché du jeudi

De 8h à 14h du 1^{er} avril au 31 octobre et de 8h30 à 13h30 du 1^{er} novembre au 31 mars, place des Trinitaires.



L'Estibus pour aller au marché

Tous les jeudis matin, du 11 juillet au 22 août, une navette gratuite est mise en place. La navette passe toutes les 10 minutes.

Infos : www.sarzeau.fr

Le marché alimentaire du samedi

De 8h à 14h du 1^{er} avril au 31 octobre et de 8h30 à 13h30 du 1^{er} novembre au 31 mars, place Richemont, place Duchesse Anne, rue de la Poste et place Marie Le Franc.

Le marché estival de St Jacques

Le lundi, du lundi 24 juin au lundi 2 septembre de 8h à 14h, rue du Port, rue de Closhebey ainsi que rue des plaisanciers.

À l'agenda

Forum des associations



Samedi 7 septembre

de 10h à 17h30 au Parc des Sports.


Vu à la télé

Reportage TV sur le marché hebdomadaire



Vous les avez aperçus ? Les journalistes de Tébésud étaient sur le marché hebdomadaire jeudi 25 avril 2019 pour réaliser l'émission « Ma commune vaut le détour » dans laquelle la Commune de Sarzeau était mise à l'honneur. L'émission a été diffusée sur la chaîne le 3 mai.

« 1 km de stands linéaires, plus de 70 commerçants durant la saison estivale... » redécouvrez le marché sous un nouvel angle !

 **La vidéo est disponible sur la chaîne Youtube de la commune de Sarzeau !**

Civisme

Attention aux horaires de travaux

Les travaux de bricolage ou de jardinage réalisés par les particuliers à l'aide d'outils ou d'appareils susceptibles de causer une gêne pour le voisinage en raison de leur intensité sonore, tels que tondeuses à gazon, tronçonneuses, perceuses, raboteuses ou scies mécaniques, ne peuvent être effectués qu'aux jours et horaires déterminés par arrêté municipal (différent selon les villes).

Horaires à Sarzeau :
du lundi au samedi de 9h à 12h et de 14h à 19h
les dimanches et jours fériés de 10h à 12h

Civisme

Les dépôts sauvages sont interdits !

Il est interdit de déposer, abandonner, jeter ou déverser ses déchets sur la voie publique. L'amende maximale encourue en cas d'abandon de déchets est de 150 € à 450 €.

Tous types de déchets sont concernés, par exemple : ordures ménagères, mégots de cigarettes, sacs plastiques, déjections, matériaux (tôle, ciment, bois...), liquides insalubres, et plus généralement tout autre objet quelle que soit sa nature.



Déplacements

Ouverture des petits passeurs maritimes saisonniers

Pour faciliter les déplacements sur le territoire, l'agglomération propose entre avril et septembre deux liaisons maritimes qui permettent de relier Séné et Saint-Armel ou Séné et Vannes en quelques minutes. Les Petits Passeurs peuvent accueillir une douzaine de passagers à chaque traversée et acceptent gratuitement les vélos. Pour les emprunter, il suffit de se présenter à la cale de départ et d'agiter le drapeau pour faire signe au marin. Et pour renforcer l'intermodalité sur le territoire, Les Petits Passeurs disposent aussi d'une connexion avec le réseau de bus Kicéo. L'occasion de profiter du territoire en sortie familiale, en balade à vélo ou à pied avec traversée maritime et randonnée sur les sentiers côtiers...

Du 6 avril au 29 septembre 2019

- ▶ Saint-Armel (Le Passage)
<> Séné (Montsarrac) : 06 20 23 62 64
- ▶ Vannes (Conleau)
<> Séné (Barrarac'h) : 06 12 43 79 63

En cas de conditions météorologiques difficiles, le trafic peut être interrompu. Dans ce cas, il est possible de téléphoner directement au marin.



Plus d'informations (tarifs, horaires) :
www.golfedumorbihan-vannesagglomeration.bzh/petitspasseurs

Centre nautique de Penvins

Une offre riche et variée

Durant tout l'été, le Centre Nautique de Sarzeau (CNS) de Penvins et Saint-Jacques vous offre la possibilité de découvrir et de développer votre passion pour les activités nautiques.



De multiples activités vous seront proposées : la voile loisir (catamaran et planche à voile respectivement le samedi matin et le samedi entier), la voile sportive avec les catamarans le mercredi après-midi. Les stages de voile ont lieu du lundi au vendredi de 9h30 à 12h et de 13h30 jusqu'à 16h. Ces stages permettent aux débutants de découvrir les disciplines nautiques mais aussi aux confirmés de se perfectionner. Des balades en paddle, kayak et catamaran sont proposées pour apprendre à connaître le site et déguster des produits régionaux. Ensuite, des sessions en solo ou en groupes sur toutes les activités permettent une initiation pour tous les goûts. Enfin, le centre a mis en place sa propre marche aquatique, alliant à la fois l'effort de l'aquagym et de la marche, avec tous les bienfaits que procure le milieu marin dans des sites naturels privilégiés.

Le Centre Nautique de Sarzeau est labellisé École Française de Voile, qui garantit un enseignement de qualité par des professionnels en permettant aux adultes de passer le permis bateau. Le CNS bénéficie aussi de nombreux partenaires tels que KKS pour le Kite Surf, Les Promeneurs de Rhuys, FF Voile et de Sport Nature.



Base de Penvins
12 route de la Chapelle
56370 Sarzeau
Tél. 02 97 67 38 47
Mail : cnsarzeau@wanadoo.fr

Base de Saint Jacques
La Grée Saint Jacques
Tél. 02 97 41 84 69
Mail : cnsarzeau@wanadoo.fr

Gravelot
à collier interrompu

Mieux le connaître pour mieux le protéger



Le Gravelot à collier interrompu est une espèce menacée

Le Golfe du Morbihan est un territoire d'une richesse exceptionnelle. C'est dans ce cadre que le Parc Naturel Régional a été créé. Il a pour vocation de protéger le patrimoine naturel, culturel et humain de cet espace à la fois maritime et terrestre.

Dans le cadre du programme Natura 2000, vaste réseau européen qui regroupe les espaces naturels les plus importants en matière de biodiversité, le Parc met en place des actions en faveur de la préservation du Gravelot à collier interrompu : suivi de la reproduction, protection des nids et sensibilisation du grand public.

Ces actions sont réalisées en partenariat avec les communes d'Arzon, de Locmariaquer, de Saint-Gildas de Rhuys et de Sarzeau ainsi qu'avec les Espaces Naturels Sensibles du Conseil Départemental.

Attention à vos chiens !

Cette espèce en déclin, le Gravelot à collier interrompu, pond ses œufs à même le sable. Afin d'éviter la prédation des poussins, les chiens doivent être tenus en laisse du 1^{er} avril au 15 juin sur nos plages.

Mariages

Février

Le 22 février
PLANTARD Laurent
et HALGAND Géraldine

Avril

Le 27 avril
PAGES Stéphane
et MARLAUD Carole

Mai

Le 18 mai
TUAL-CHALOT Matthieu
et HÉMERY Aeline

Naissances

Février

Le 20 février - FRAND ROUX Livio
Le 23 février - L'HENORET Ambre

Mars

Le 12 mars - JADOUX Colyn
Le 30 mars - THAREAU Matis
Le 30 mars - GAUDAIRE Naël

Avril

Le 2 avril - JARNY Mayeul
Le 17 avril - CHOIGNON Lily
Le 17 avril - VOLANT Alexandre

Mai

Le 11 mai - LE PICHON Hugo

Décès

Janvier

Le 14 janvier
TIGRÉAT Jean, 70 ans

Février

Le 17 février
LAURENT Michel, 83 ans
Le 17 février
MACHEFAUX Maurice, 71 ans
Le 25 février
LE GAL Jean, 74 ans
Le 25 février
DEMANZE Christian, 71 ans

Mars

Le 1^{er} mars
JUNIN née MAILLARD Colette, 84 ans
Le 1^{er} mars
BLONDEAU née SORDET
Marie-Paule, 79 ans
Le 14 mars
LE MARREC Pierre, 71 ans
Le 14 mars
GAINARD née
NANDELEC Céline, 91 ans
Le 17 mars
HUGONET Fabrice, 51 ans
Le 18 mars
BOUDOIRON-LAPORTE
Brigitte, 53 ans
Le 22 mars
VINCENT née LE GAL
Renée-France, 78 ans
Le 23 mars
BÉNARD Michel, 61 ans
Le 25 mars
HAMEAU née JANNIN
Solange, 100 ans
Le 28 mars
FREBY Pierre, 62 ans
Le 29 mars
LHÉOTÉ née LE ROCH Léone, 84 ans
Le 31 mars
ALLAIS Guy, 85 ans

Avril

Le 1^{er} avril
AUBOIRON née TERME
Denise, 85 ans
Le 3 avril
LE COUÉDIC Hervé, 66 ans
Le 10 avril
LE DIBERDER Frédérique, 70 ans
Le 11 avril
COZ Daniel, 74 ans
Le 12 avril
ROBIC Jean, 89 ans
Le 15 avril
SABRAS André, 92 ans
Le 17 avril
PARIS née MARTY
Yvonne, 105 ans
Le 22 avril
BAHON Michel, 70 ans
Le 23 avril
PLANQUETTE née RAFFY
Nicole, 86 ans
Le 26 avril
LE ROL Olivier, 39 ans
Le 27 avril
SYLVESTRE Marcel, 85 ans
Le 23 avril
LE CHANTOUX Vincent, 77 ans

Mai

Le 3 mai
ROUSSEAU née PICARD
Isabelle, 95 ans
Le 9 mai
LASSELIN Jacques, 77 ans
Le 11 mai
LE GARREC née BOUDRY
Lucienne, 89 ans
Le 12 mai
SUBRA Roland, 60 ans
Le 13 mai
PRIMA Pascal, 57 ans
Le 15 mai
TESSIER Jack, 77 ans

Groupe « Sarzeau en mouvement »

Environnement : constance de l'action municipale

L'équipe municipale n'a pas attendu que l'écologie et l'environnement soient à la mode pour agir. Ces préoccupations faisaient partie intégrante des priorités de notre programme en 2008 et encore en 2014. Nous avons été fidèles à nos promesses et à nos engagements. Sarzeau est une Commune exemplaire et nul besoin de «verdir» notre politique, comme certains essaient de le faire, puisque ces sujets sont intégrés dans la mise en œuvre de la politique municipale. Ainsi, le Parc Naturel Régional a vu le jour, sous l'impulsion particulière de notre maire et avec le soutien de toute l'équipe municipale. Réjouissons-nous que notre territoire exceptionnel soit ainsi labellisé. De nombreuses mesures ont valorisé nos espaces naturels comme par exemple la gestion des marais du Duer, des marais de Suscinio et des espaces à Saint-Colombier. Elles sont réalisées par notre service Environnement en lien avec le Département. Nous avons aussi aménagé le sentier piéton le long du littoral en menant une évaluation environnementale sérieuse qui a permis que cette mise en œuvre se fasse dans le respect des contraintes environnementales tout en permettant au plus grand nombre de bénéficier de ces

richesses exceptionnelles. Nous avons aussi travaillé sur les transitions et favorisé l'installation d'agriculteurs biologiques en préemptant des terres et en installant un couple de maraichers sur notre territoire ou encore un chantier d'insertion en maraichage biologique et en favorisant l'arrivée d'autres exploitants agricoles. Ces produits «bio» locaux sont ainsi servis dans nos cantines municipales. Nous avons également favorisé les transitions énergétiques en rénovant nos bâtiments communaux ou en développant les énergies renouvelables comme sur le Centre Technique Municipal par exemple. Un nouveau mode de gestion de nos espaces verts a été mis en place et c'est ainsi que nous gérons ces espaces sous forme de «gestion différenciée». La Commune de Sarzeau a été labellisée «Commune Zéro Pesticides». D'autres opérations plus particulières, comme l'accompagnement à la relocalisation d'un paludier sur les marais de Truscat, nous ont occupés et ont permis de faire aboutir ce beau projet. Nous avons aussi permis de renforcer certaines zones de tranquillité pour les oiseaux, en rendant possible leur observation de manière discrète comme sur les

marais de Suscinio ou en préservant certaines espèces fragiles comme le «Gravelot à collier interrompu». Enfin, il était aussi nécessaire que tous ces enjeux environnementaux soient identifiés au sein du Plan Local d'Urbanisme. C'est ce qui fut fait en recensant les corridors écologiques, en favorisant les coupures d'urbanisation, en classant plus de 80% du territoire communal en zone naturelle ou agricole, en faisant l'inventaire des haies et des arbres à préserver, les espaces boisés classés ; c'est tout ce patrimoine naturel que nous souhaitons léguer aux générations futures. Nous devons allier cette envie de nature et ces nécessaires protections ; les deux ne sont pas inconciliables. A Sarzeau, nous avons fait le choix de rendre cela possible et de mettre en place une écologie positive mais aussi de favoriser la nature en ville en achetant des espaces naturels ou boisés en centre-ville comme le jardin Lesage ou deux bois au haut et bas Pâtis. Nous continuerons et développerons cette politique, avec constance ! C'est le sens de notre action municipale.

**Les membres du groupe
« Sarzeau en Mouvement »**

Groupe « Sarzeau, un avenir partagé »

Du mouvement depuis 6 mois

Au sein des services municipaux, les premiers mois de l'année ont été marqués par une arrivée importante de nouvelles personnes, en remplacement des agents partis pour d'autres collectivités. Qu'elles nous aient été présentées ou pas, nous leur adressons ici nos souhaits de bienvenue. Nous nous proposons de travailler ensemble si possible, dans l'esprit positif que nous avons toujours démontré, pour la défense du service public. Du mouvement aussi, avec des changements de date pour les réunions du conseil municipal et par conséquent les commissions préparatoires. Certaines modifications ou informations non parvenues dans les temps, ont empêché nos travaux de préparation voire notre présence en commission. Nous le regrettons, car des dossiers importants nous, et vous, attendent : rendez-vous pour les enquêtes publiques !

Sarzeau élabore une 4^{ème} modification de son Plan Local d'Urbanisme (PLU)

Dans cette 4^{ème} modification, des points nous préoccupent dans les changements de zonages proposés pour des raisons discutables, avec par exemple un intérêt personnel prévalant sur l'intérêt collectif, ou un manque complet d'information et de concertation pour un projet impactant l'environnement... Nous interviendrons lors de l'enquête publique ouverte jusqu'au 19 juillet (date prévue à l'heure où nous rédigeons, mais peut être modifiée...).

« Golfe du Morbihan Vannes Agglomération » établit son Schéma de Cohérence Territoriale (SCOT)

Ce schéma concernera pour 15 ans le nouveau territoire de GMVA. Il remplacera, au terme de son adoption, le SCOT de l'ex-CCPR actuellement en vigueur et «encadrera» notamment les dispositions du PLU. Il sera accompagné d'autres plans

prévisionnels, tel que le Plan de Déplacement Urbain (PDU), le Plan Local de l'Habitat (PLH)... Soumis jusqu'au 25 juillet à l'avis des personnes publiques associées et donc aux communes qui composent GMVA, le projet de SCOT sera lui aussi soumis à une enquête publique à la fin de l'été 2019. Les documents se trouvent sur le site de GMVA au niveau des grands projets, mais l'ensemble ne se lit pas comme « un roman d'été », et des points concernant en particulier l'application pour le littoral de la loi ELAN (loi portant évolution du logement, de l'aménagement et du numérique) sont source d'interrogations. Il nous semble important que les citoyens qui le souhaitent puissent poser leurs questions et échanger au niveau local, avant l'enquête publique. C'est un rôle que pourrait assumer la municipalité !

**21 mai 2019
Marie-Cécile Riedi, Daniel David,
François Le Roy, Almodie Portié-Louise**

FÊTES CELTIQUES

Du lundi 22
au dimanche
28 juillet

GRATUIT

DIMANCHE 28 JUILLET

À 10h

Aubade sur le parvis de l'église avec le bagad de Rhuys suivie de la messe en breton/français à 10h30.

À 11h30

Défilé des danseurs et bagadoù dans le centre bourg

À 15h30

Spectacle de danses et musiques bretonnes avec la participation des cercles et bagadou suivants :

- Bagad de Rhuys (5^{ème} catégorie)
- An Dans Kozh
- Cercle de Saint Gildas de Rhuys
- Cercle de Saint-Armel
- Cercle d'Arzon
- Cercle de Spézet (Excellence)
- Cercle de Guérande (1^{ère} catégorie)
- Cercle de Quimperlé (1^{ère} catégorie +)
- Groupe musical de Quimperlé
- Bagad de Spézet (3^{ème} catégorie)
- Sonerien Lann Bihoué

Gratuit - Crêpes et buvette sur place

Une belle journée qui se conclura par le triomphe des sonneurs sur la place Richemont (vers 18h) et un fest deiz organisé par les chanteurs et danseurs d'An Dans Kozh et les sonneurs du Bagad de Rhuys.

DU 1^{ER} AU 31 JUILLET

EXPOSITION AN DANS KOZH

30 ans, l'âge de la maturité

Issu d'un groupe d'amateurs de danses bretonnes et fort de ses 80 membres, danseurs, chanteurs,

An Dans Kozh, cercle celtique de Sarzeau fête ses 30 ans, il expose photos et costumes retraçant toutes ses années Ar wech all !

Hall de l'espace culturel

Au programme

LUNDI 22 JUILLET

Le chemin des contes

Par Antoine Peralta

Jardin Lesage (repli salle Armorique)
19h - Durée : 50 min - Entrée libre
Conte familial tout public

Le voyage des contes est un voyage merveilleux dans l'imaginaire, ouvert à tous, petits et grands.

Vous y entendrez des légendes bretonnes, bien sûr, et vous y croiserez de drôles de personnages, fées, korriganes, arbres et animaux qui parlent et, peut-être même, le roi Arthur.

Partager, émouvoir, rire et frissonner, Antoine Peralta, conteur, vous emmènera dans un bel univers qui vous fera rêver...

MARDI 23 JUILLET

Chansons de marins

Par l'Association Vieilles Voiles de Rhuys

Jardin Lesage (repli salle Armorique)
19h - Durée : 1h - Entrée libre
Chants de marins tout public

Envie de chanter alors venez accompagner cette troupe de joyeux moussaillons qui vous feront voyager au rythme des chants de marins très connus. Bonne humeur assurée !

MERCREDI 24 JUILLET

Journée découverte des arts du cirque

Par la Cie Roule Ta boule

Jardin Lesage (repli salle Armorique)
De 10h à 12h et 14h30 à 17h30
Arts du cirque
Gratuit - Sur inscription à animasso@sarzeau.fr
À partir de 2 ans
(sous la responsabilité des parents)

Venez vous initier à l'art du cirque durant toute une journée au son de la musique bretonne. Jérémie Onillon, Intervenant breveté aux arts du cirque, vous proposera différents exercices faisant appel à l'équilibre et à l'adresse : acrobaties, déplacements en équilibre sur des boules géantes, des échasses ou sur un fil, initiation au jonglage avec des balles, des massues ou des anneaux, venez mettre en éveil vos capacités créatives et artistiques. Ouvert aux enfants mais pas que... !

JEUDI 25 JUILLET

Atelier adultes

Crêpes et galettes sur bilig

Par l'association An Dans Kozh

Salle Armorique

Stage galettes de 9h30 à 12h

Stage crêpes de 14h30 à 17h

10 € l'atelier

Inscription à animasso@sarzeau.fr
(limité à 8 personnes par atelier)

Musique bretonne

traditionnelle sacrée et profane

Concert de bombarde et orgue

Par le groupe An Eil Youankiz

(la deuxième jeunesse)

Église Saint-Saturnin de Sarzeau

18h30 - Durée : 1h - Entrée libre

Des airs de marche, chants de Noël, cantique du pays bigouden, airs de mariage et démariage, complainte et suites de danse Rouzig

VENDREDI 26 JUILLET

Le petit bal breton

Animé par Christian et An Dans Kozh

Place Richemont

À partir de 11h - Durée : 1h - Gratuit

Initiation à la danse bretonne pour tous les enfants (petits et grands !). Venez nombreux !

Stages de broderie Glazig

Espace culturel l'Hermine

De 9h30 à 12h et de 14h à 16h

30 € - Sur inscription à animasso@sarzeau.fr

Confection d'un set de table, perlage ou customisation de vêtement.

SAMEDI 27 JUILLET

Stages de danses de fest-noz

Espace culturel l'Hermine

De 9h30 à 12h et/ou de 14h à 16h

2 € la demi-journée

Sur inscription à animasso@sarzeau.fr

Fest-noz



Avec les Korriganed et Kazdall
Bourg de Sarzeau - Place Richemont
À partir de 21h - Gratuit

Informations et inscriptions :
animasso@sarzeau.fr